

Jacek Sypień

Stowarzyszenie „Zamek Rabsztyn” w Olsku

<https://orcid.org/0009-0002-8102-2035>

TWÓRCY PRZEMYSŁU NA ZIEMI OLSKIEJ NA PRZEŁOMIE XIX I XX WIEKU

STRESZCZENIE

W artykule przedstawiono biografie osób, które na przełomie XIX i XX wieku budowały fabryki na ziemi olskiej. Zdecydowaną większość z nich stanowili przemysłowcy pochodzenia niemieckiego, sporadycznie przedstawiciele burżuazji żydowskiej. W tym okresie nowymi ośrodkami przemysłowymi stały się: Pilica, Klucze, Jaroszewiec, Olsk, Sławków i Wolbrom. Autor starał się wskazać przykłady działań fabrykantów na rzecz społeczności lokalnej. Właściciele nie tylko budowali osiedla dla swoich pracowników, ale także zakładali szkoły i przedszkola. Część właścicieli fabryk z czasem zasymilowała się z ludnością polską.

SŁOWA KLUCZOWE: BIOGRAFIE, XX WIEK, XIX WIEK, OLSK, PRZEMYSŁ, SPOŁECZEŃSTWO, ZIEMIA OLSKA

SUMMARY

CREATORS OF INDUSTRY IN THE OLSK LAND AT THE TURN OF THE 19TH AND 20TH CENTURY

The article presents biographies of people who built factories at the turn of the 19th and 20th centuries in the Olsk region. Most of them were industrialists of German origin, occasionally representatives of the Jewish bourgeoisie. During this period, the following towns became such new industrial centers: Pilica, Klucze, Jaroszewiec, Olsk, Sławków, and Wolbrom. The author tried to point out examples of activities of factory owners for the local community. The owners built housing estates for their employees and established schools and kindergartens. Some of the factory owners assimilated with the Polish population over time.

KEY WORDS: BIOGRAPHIES, INDUSTRY, OLSK, OLSK REGION, SOCIETY, TURN OF THE 19TH AND 20TH CENTURY

Problematyka rozwoju przemysłu na ziemi olkuskiej na przełomie XIX i XX wieku była już poruszana w szeregu opracowań, zwłaszcza w kontekście górnictwa galmanu¹. Jednak do tej pory autorzy skupiali się głównie na pokazaniu przyczyn i efektów rozwoju przemysłowego, a znacznie mniej na osobach, które ten przemysł tworzyły. W popularnonaukowych i propagandowych opracowaniach, ukazujących się po 1945 roku, twórcy przemysłu byli przedstawiani jednoznacznie pejoratywnie. Pisząc o Olkuskiej Fabryce Naczyń Emaliowanych jeden z autorów wspominał, że „Właścicielem był austriacki kapitalista Piotr Westen. Korzystając z tego, że biedna okolica



Powiat olkuski, gubernia kielecka (fragment), Atlas geograficzny ilustrowany Królestwa Polskiego J. M. Bazewicz – litografia 1903–1907 r.

¹ M.in. J. Liszka, E. Świć, *Zakłady Górniczo-Hutnicze „Bolesław”. Dzieje – wydarzenia – ludzie*, Bukowno 2004.

Olkusza dostarczała taniej siły roboczej, bogacił się i wywoził za granicę pieniądze, zdobyte z wyzysku olkuskiego robotnika. Pan Westen nie dbał o robotników”². Także w opracowaniach naukowych nie przywiązywano większej wagi do samych twórców przemysłu³. Część zakładów przemysłowych na ziemi olkuskiej zlecała opracowanie wydawnictw z okazji okrągłych jubileuszy. Najczęściej były przygotowywane przez pracowników wspomnianych zakładów, niekoniecznie historyków, którzy na ogół korzystali jedynie z archiwów zakładowych. We wspomnianych opracowaniach, nawet tych wydawanych po 1990 roku, kiedy nie było już ideologicznych nacisków na autorów, sylwetki twórców fabryk również zostały potraktowane marginalnie⁴. Prawdopodobnie wynikało to z braku źródeł, gdyż niestety te zachowane w polskich archiwach niewiele mówią o samych twórcach przemysłu. Pierwszą pracą poświęconą twórcom przemysłu na ziemi olkuskiej była wydana w 2008 roku książka *Rody Mauve i Dietłów w Kluczach w latach 1887–1945*, którą opracowała zagłębiowska dziennikarka Agnieszka Mika⁵. Paradoksalnie, podobnego opracowania naukowego nie doczekał się dotychczas twórca przemysłu w Olkuszu i Wolbromiu, czyli Peter Westen. W ostatnich latach tę lukę zaczynają wypełniać artykuły publikowane w czasopismach naukowych i popularnonaukowych⁶ oraz na portalach internetowych prowadzonych przez pasjonatów historii⁷.

Przez wieki wiodącą gałęzią gospodarki na ziemi olkuskiej było górnictwo kruszcowe. Jednak w XVIII wieku przeżywało ono okres upadku. Na niewiele się zdały inicjatywy króla Stanisława Augusta Poniatowskiego, który w 1779 roku zawiązał spółkę o nazwie Kompania Kruszcowa Olkuska. Jej celem było ponowne uruchomienie kopalń olkuskich. Niestety działania spółki nie przyniosły efektu i spółka wkrótce przestała istnieć. Po 1809 roku Olkusz wszedł w skład Księstwa Warszawskiego i został siedzibą władz powiatowych. Kilka lat później, po kongresie wiedeńskim, Olkusz znalazł

² L. Piekarczyk, *Olkusz, ziemia pełna skarbów*, Kraków 1955, s. 22.

³ *Dzieje Olkusza i regionu olkuskiego*. T. 1 i 2, red. F. Kiryk, R. Kołodziejczyk, Warszawa–Kraków 1978.

⁴ Między innymi: *90 lat Kluczewskich Zakładów Papierniczych 1897–1987*, red. A. Krawczyk, Klucze 1987; M.Z. Maryszewski, *100 lat Jaroszewca (pierwszy wiek Jaroszewca)*, Piekary Śląskie, 1996; H. Osuch, *Życie Emalierni, Olkusz 1974–2013*; J. Nagawiecki, *100-letnia historia Fabryki Wyrobów Gumowych w Wolbromiu 1908–2008*, Kraków 2008.

⁵ A. Mika, *Rody Mauve i Dietłów w Kluczach w latach 1887–1945*, Klucze 2008.

⁶ M.in. D. Konieczny, *Fabryka „Ilcusiana”* 17: 2017; D. Konieczny, *Stara kaflarnia, „Ilcusiana”* 22: 2020; J. Sypień, *Przyfabryczne osiedla robotnicze na ziemi olkuskiej z przełomu XIX i XX wieku – pytania o przyszłość [w:] Zabytki techniki. Nie tylko z perspektywy pracowników*, red. I. Gredka-Ligarska, A. Rogacka-Łukasik, D. Rozmus, Sosnowiec 2018; J. Sypień, *Peter Westen (1875–1934) – twórca przemysłu na ziemi olkuskiej*, Olkusz 2013.

⁷ M.in. R. Maliszewski, *Olkusz... Z całego świata tamta strona*. Pozyskano z <http://zcalegoswia2.blogspot.com> (dostęp 7.07.2024).

się w Królestwie Polskim, w granicach województwa krakowskiego (ze stolicą w Kielcach), a potem guberni kieleckiej. W tym czasie rozwijał się jako ośrodek administracji państwowej. Powstał obwód olkuski, który od południa sięgał do granic zaboru austriackiego, od zachodu obejmował Czeladź i Koziegłowy, od północy Olsztyn i Koniecpol, a od wschodu Szczekociny i Skałę. Ponieważ nowe granice doprowadziły do zerwania wielowiekowych więzów administracyjnych i gospodarczych z Krakowem, zaczęły tworzyć się nowe powiązania ekonomiczne, ale także polityczne i społeczne, z powstającymi nowymi ośrodkami przemysłowymi późniejszego Zagłębia.

W 1816 roku na uposażenie górnictwa rządowego zostały oddane liczne dobra skarbowe, w tym tereny należące dawniej do biskupstwa krakowskiego. Władzą zwierzchnią dla górnictwa i hutnictwa rządowego była Główna Dyrekcja Górnicza w Kielcach, utworzona 1 czerwca 1816 roku. Na zlecenie Stanisława Staszica, geolog i główny radca górniczy Ernest Wilhelm Becker sporządził trzy projekty odwodnienia olkuskich kopalni. Nieco wcześniej, w 1814 roku, z inicjatywy Stanisława Staszica rozpoczęła działalność rządowa kopalnia galmanu „Józef” w Starym Olkuszu. Wkrótce, pod zarządem administracji Królestwa Polskiego, powstało kilka rządowych kopalń galmanu na terenie historycznej ziemi olkuskiej. Usytuowano je na obszarze od podkrakowskiej Czernej, przez Olkusz i Bolesław, do Sławkowa. Poza wspomnianą kopalnią „Józef”, w 1814 roku powstała rządowa kopalnia galmanu „Ulisses” w Tłukience, która wydobyć podziemne rozpoczęła w 1820 roku, a potem w 1823 roku powstała kopalnia „Jerzy” na wzgórzu Skalka koło Starczynowa⁸.

Od 1821 roku właściciel Bolesławia, Józef Sariusz-Łącki, zaczął odzyskiwać galman ze starych hałd, a wkrótce rozpoczął eksploatację. Taki był początek kopalni „Bolesław”. Po 1834 roku wydobyć galmanu zajął się, jako dzierżawca pola górniczego, Szymon Samelson (1814–1881), prawnik i kupiec z Krakowa, który poza odzyskiem rudy ze starych wyrobisk, rozpoczął eksploatację odkrywkową. W 1824 roku we wszystkich kopalniach wchodzących w skład tzw. wschodniego rewiru dozorcstwa olkusko-siewierskiego pracowało łącznie 552 górników⁹. Próby odwodnienia podolkuskich kopalni podjął się w 1831 roku bankier i przemysłowiec warszawski Piotr Steinkeller. Niestety działania zakończyły się fiaskiem. W 1841 roku Bank Polski wydzierżawił na trzy lata prawo wydobywania, a raczej odzyskania galmanu z hałd krakowskiemu kupcowi Maurycemu Samelsonowi¹⁰.

W 1860 roku na terenie powiatu olkuskiego było 20 miast, w tym 9 prywatnych i 11 rządowych. W 1866 roku w wyniku reformy administracyjnej

⁸ J. Liszka, E. Świć, dz. cyt., s. 93.

⁹ *Dzieje Olkusza i regionu...*, s. 463.

¹⁰ Tamże, s. 478.



Pocztówka „Kopalnia galmanu w Bolesławiu”, Warszawa, nakład St. Winiarskiego 1901.

Pozyskano z <https://polona.pl>

od powiatu olkuskiego odłączono 10 miast: Będzin, Czeladź, Janów, Olsztyn, Koziegłowy, Modrzejów, Mrzygłód, Siewierz, Włodowice i Żarki. W powiecie olkuskim pozostały Olkusz, Wolbrom, Sławków i Żarnowiec, jako miasta rządowe, oraz Ogrodzieniec, Skała i Pilica, jako miasta prywatne¹¹. To właśnie w niektórych z tych miast zaczął się rozwijać przemysł w drugiej połowie XIX wieku.

Do połowy XIX wieku mieszkańcy miast powiatu olkuskiego zajmowali się głównie rolnictwem, a tylko niewielu – rzemiosłem i handlem. Na wsiach powiatu olkuskiego część mieszkańców trudniła się tkactwem – w 1844 roku było 1040 krosien, na których tkano materiały z lnu i konopi. Niemal cała produkcja (94%) była przeznaczona na potrzeby własne. W 1862 roku wydajność tych wiejskich warsztatów tkackich zmniejszyła się o 36% w stosunku do 1844 roku¹².

W 1862 roku na terenie powiatu olkuskiego działały 93 gorzelnie zatrudniające 252 robotników, 16 browarów, w których pracowało 90 robotników, a także 16 wapienników zatrudniających 26 ludzi oraz cegielnie z 60 pracownikami. Poza tym było 46 młynów i 7 garbarni¹³. W połowie XIX wieku nastąpił wzrost liczby ludności. O ile w 1822 roku Olkusz miał 1157 mieszkańców, tak w 1863 roku liczba ta zwiększyła się do 2026 osób, czyli o 75%. Na drugim

¹¹ Tamże, s. 472.

¹² Tamże, s. 476.

¹³ Tamże, s. 482.

miejscu pod względem dynamiki wzrostu ludności był Wolbrom, gdzie w 1822 roku mieszkało 1987 osób, a w 1863 roku 2832 osoby (wzrost 42,5%). W tym okresie z 1257 do 1708 wzrosła liczba ludności Żarnowca (36%). Nieco mniejszy wzrost liczby ludności (o 22%) zanotowano w Pilicy i Sławkowie, a tylko o 12% wzrosła liczba mieszkańców Skatły¹⁴.

Na terenie powiatu olkuskiego do połowy XIX wieku, poza wspomnianym górnictwem, nie było w zasadzie nowoczesnego przemysłu. Dopiero w 1862 roku w Sławniowie koło Pilicy rozpoczęła działalność fabryka sukna i kortu, tkaniny wełnianej, której założycielem był Christian August Moes. Ten niemiecki przemysłowiec urodził się 10 kwietnia 1810 roku w Monschau (do 1918 r. Montjoie) nieopodal Akwizgranu. Jego ojciec Ernest był właścicielem drobnej manufaktury sukienniczej. Christian w wieku piętnastu lat, ze względu na trudną sytuację materialną rodziny, przerwał naukę i zaczął pracę w fabryce sukna w Verviers, na terenie obecnej Belgii. Szybko poznał tajniki zawodu i awansował. W 1830 roku został buchalterem, a potem dyrektorem jednej z fabryk włókienniczych Fryderyka Wilhelma Zacherta, która mieściła się w Zgierzu. W 1840 roku w Choroszczy koło Białegostoku przejął manufakturę tekstylną, którą rozbudował. W 1845 roku w manufakturze pracowało 125 warsztatów tkackich. W 1860 roku zakład Moesa wysunął się na pierwsze miejsce wśród fabryk Białostockiego Okręgu Przemysłowego, zarówno jeśli chodzi o wielkość produkcji, jak i liczbę zatrudnionych¹⁵.

W 1851 roku Christian August Moes nabył na licytacji zadłużone dobra Pilica, należące wcześniej do Marii ze Skorupków Ratomskiej, płacąc za nie 150 000 rubli. Wtedy w dobrach pileckich działało kilka małych zakładów produkcyjnych. Były to m.in. fabryka waty, farbiarnia, garbarnia, cztery żydowskie fabryczki mydła i świec oraz niewielka papiernia¹⁶.

Od 1859 roku Moes wraz z żoną, Constantią Boese, i z dziećmi na stałe zamieszkał w pałacu w Pilicy, który musiał wcześniej wyremontować, odbudowując zniszczony dach i stropy¹⁷. W 1852 roku rozpoczął budowę fabryki kortów i sukna we wsi Sławniów koło Pilicy. Postawił trzypiętrowy gmach fabryki oraz dwa pawilony mieszkalne dla pracowników. Budowa fabryki tekstylnej zakończyła się w 1864 roku, choć produkcję prowadzono od 1862 roku. Zakład był wyposażony w dwie turbiny wodne oraz dwie maszyny parowe. W 1863 roku w fabryce tekstylnej pracowało 456 robotników, a w 1874 roku 312 osób, co wynikało z postępującej mechanizacji produkcji¹⁸. Moes rozpoczął także przebudowę papierni w pobliskiej Wierbce.

¹⁴ Tamże, s. 472.

¹⁵ A. Kot, *1851–1872 Christian August Moes*. Pozyskano z <http://www.jura-pilica.com/?1851-1872-christian-august-moes,33> (dostęp 16.02.2024).

¹⁶ H. Błażkiewicz, *Pilica. Zarys dziejów miejscowości*, Kraków 1992, s. 232.

¹⁷ Tamże, s. 214.

¹⁸ Tamże, s. 232, 234–235.



Christian August Moes. Źródło: Muzeum Podlaskie w Białymstoku, fot. repr. Monika Węclaw. Pozyskano z <https://gazeta.choroszcz.pl/?p=53095> (dostęp 16.02.2024)

W 1862 roku zatrudniająca 300 pracowników i dająca roczną produkcję o wartości 873 000 rubli papiernia w Wierbce była trzecią co do wielkości w Królestwie Polskim. Przed 1860 rokiem Moes uruchomił w Pilicy młyn parowy o mocy 7 KM, który z czasem osiągnął wydajność 30 000 korców mąki rocznie i dawał zatrudnienie 24 robotnikom. Założył też w Pilicy farbiarnię z napędem parowym. Po roku 1860 wybudował olejarnię, a w 1864 roku w Owczarni koło Pilicy uruchomił gorzelnię. Był także właścicielem cegielni w Biskupicach i dwóch wapienników¹⁹. Moes wybudował domy dla robotników, ufundował w Pilicy szkołę, łaźnię i synagogę, a w 1854 roku zbór ewangelicki oraz szkołę niemiecką w Wierbce²⁰.

Christian Moes przeprowadził też pewne inwestycje w samym mieście – do 1864 roku przekazał 2000 srebrnych rubli

na wybrukowanie rynku i jednej z ulic. Przed 1866 rokiem został wykonany zbiornik wody i wodociągi²¹. Ponieważ z wiekiem podupadł na zdrowiu, lekarze zalecili mu pobyt w uzdrowiskach. Zimą 1870 roku przeziębił się podczas rejsu statkiem, potem dołączyły się kolejne dolegliwości, w wyniku których zmarł 11 września 1872 roku w Pilicy. Zgodnie z ostatnią wolą został pochowany w Choroszczy. Po jego śmierci, w latach 1872–1874 właścicielem Pilicy był jego syn Aleksander Juliusz Moes (1856–1928). W 1874 roku rodzina Moesów za 160 000 rubli sprzedała dobra ziemskie Pilica. Nabywcą był bankier Leon Epstein. Fabryki, czyli zakład tekstylny w Sławniowie i papiernia w Wierbce pozostały własnością rodziny Moesów²². Po sprzedaży dóbr rodzina Moesów zamieszkała w Sławniowie. W roku 1874 w papierni w Wierbce pracowało 180 robotników, a roczna produkcja osiągała wartość 240 000 rubli. Aleksander Moes po ukończeniu studiów w Heidelbergu odbył roczny staż w papierni w austriackim Kematen. Po powrocie do Wierbki rozbudował i zmodernizował papiernię, a w 1884 roku wybudował drugi zakład papierniczy w Sławniowie na ruinach dawnej fabryki tekstylnej, która spłonęła w 1878 roku. Produkowano tam papier kancelaryjny, listowy,

¹⁹ Tamże, s. 234–235.

²⁰ H. Błażkiewicz, dz. cyt., s. 211, 244, 246.

²¹ Tamże, s. 206.

²² Tamże, s. 215.



Wierbka (Pałac Moesów). Pocztówka fotograficzna (autor prawdopodobnie Ignacy Męcik z Zawiercia) 1912 r., ze zbiorów Marka Piotrowskiego

kopertowy, gazetowy, drukowany i tapetowy²³. W połowie lat 80. XIX wieku zakłady C.A. Moesa razem z Tow. Akc. „Soczewka”, które przekształciło się w tym czasie w spółkę akcyjną, dominowały w produkcji papieru na rynku Królestwa Polskiego²⁴.

Pod koniec lat osiemdziesiątych Aleksander Moes rozpoczął budowę pałacu w Wierbce, gdzie w 1894 roku przeniósł się ze Sławniowa po ślubie z hrabianką Janiną Miączyńską. W tym czasie powiększył swój stan posiadania poprzez zakup majątku Udórz i Sprowa koło Jędrzejowa. Angażował się w życie lokalnej społeczności. W 1900 roku z jego inicjatywy powstały pierwsze ochronki (przedszkola) dla dzieci przy zakładach w Wierbce i Sławniowie, w 1905 roku ochronka w Pilicy, która od 1908 roku była utrzymywana przez Moesa²⁵. Był wójtem Pilicy i założycielem miejscowej straży pożarnej, gdzie w latach 1909–1922 pełnił funkcję prezesa²⁶. W latach 1907–1914 był prezesem kieleckiego Towarzystwa Rolniczego. Podczas I wojny światowej był prezesem Gminnego Komitetu Ratunkowego w Pilicy, który udzielał pomocy najuboższym²⁷.

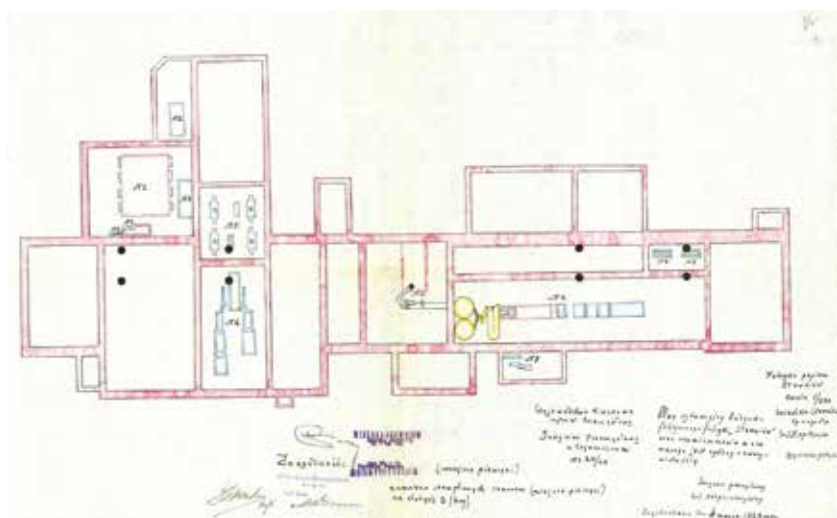
²³ Tamże, s. 235.

²⁴ R. Kowalczyk, *Rozwój przemysłu papierniczego w Królestwie Polskim w latach 1870–1914*, „Rocznik Muzeum Papiernictwa”, T. 2: 2008, s. 20.

²⁵ H. Błażkiewicz, dz. cyt., s. 269, 353.

²⁶ Tamże, s. 246.

²⁷ Tamże, s. 299.



AP Kielce, Urząd Wojewódzki Kielecki I, sygn. 21/100/0/12/12187, Akta dotyczące fabryki papieru, masy drzewnej i tektur „Wierbka-Sławniów” d. Moes Pilica, Plan sytuacyjny fabryki w Sławniowie

Mimo kilkukrotnych pożarów przed wybuchem I wojny światowej w fabryce w Sławniowie pracowało 300 robotników, a w Wierbce 500²⁸. W grudniu 1914 roku, w czasie zaciekłych walk spłonęła fabryka



AP Kielce, Urząd Wojewódzki Kielecki I, sygn. 21/100/0/12/12187, Akta dotyczące fabryki papieru, masy drzewnej i tektur „Wierbka-Sławniów” d. Moes Pilica, Papier firmowy spółki Wierbka – Sławniów z panoramą obu fabryk

²⁸ Tamże, s. 236.

w Sławniowie. Podczas wojny zaprzestała też produkcji fabryka w Wierbce, która wznowiła działalność w 1919 roku. Po śmierci Aleksandra Moesa w 1928 roku jego spadkobiercy zamienili rodzinne przedsiębiorstwo na spółkę z ograniczoną odpowiedzialnością Wierbka – Sławniów. Większość udziałów miała rodzina Moesów. Podczas wielkiego kryzysu pełnomocnik rodziny Moesów zaciągnął na utrzymanie fabryk znaczną pożyczkę w Banku Gospodarstwa Kredytowego w Warszawie. Ponieważ nie był w stanie spłacić pożyczki, ogłoszono upadłość, a fabrykę w Wierbce na licytacji publicznej przejął bank. W 1933 roku obydwie fabryki w Wierbce i Sławniowie zaprzestały działalności i z czasem uległy zniszczeniu²⁹.

Kolejnym ośrodkiem w powiecie olkuskim, w którym rozwinął się przemysł w połowie XIX wieku, był Sławków. W 1862 roku działała tam tylko niewielka fabryka cementu zatrudniająca 51 osób i zakład wytwarzający naczynia kamienne, w którym pracowało 30 robotników³⁰.

Z rozwojem przemysłu w Sławkowie związany był Jan Ciechanowski (1796–1884). Początkowo pracował jako urzędnik w administracji Królestwa Polskiego. W 1835 roku kupił dobra Grodziec koło Będzina i Parcze Górne wraz z folwarkiem Słowiki koło Olkusza (dziś część Olkusza). W 1853 roku zbudował w osadzie Kozieł pod Sławkowem wytwórnię cementu, tak zwanego romańskiego, która była czynna do 1874 roku. W 1857 roku uruchomił w Grodźcu pierwszą w Królestwie Polskim fabrykę cementu portlandzkiego. Ciechanowski był też właścicielem kopalni galmanu Leonidas i Kozieł w Sławkowie oraz prowadził poszukiwania węgla kamiennego.

Mieszkający od 1850 roku w Sławkowie niemiecki przemysłowiec Johann Michael Zeitler zakupił – z zamiarem urządzenia fabryki drutu – prawo użytkowania wieczystego gruntów położonych nad Białą Przemszą, w granicach wsi Krzykawka, w osadzie młynarskiej Marianka. 31 lipca 1851 roku otrzymał zezwolenie na założenie w tym miejscu takiego przedsiębiorstwa. W roku 1853 zatrudniało ono już na stałe 40 osób. Z czasem obok drutu ciągniętego w fabryce zaczęto produkować gwoździe, śruby i łańcuchy. W latach 60. XIX wieku działał tu też prawdopodobnie piec do wytopu żelaza. W 1881 fabryka zatrudniała 90 pracowników i dawała produkcję roczną wartości 100 tys. rubli. Prawdziwy rozwój zakładu rozpoczął się jednak dopiero po przejęciu go w 1899 roku przez braci Chaima i Mordechaję (Mordkę Szajna) Scheinów z Będzina. W przededniu I wojny światowej zatrudnienie w Fabryce Gwoździ i Drutu „Bracia Szajn” w Sławkowie wynosiło 500 osób, a w okresie międzywojennym oscylowało od 200 do 800 osób³¹. W 1924 roku firma przekształciła się w spółkę akcyjną. W najlepszym okresie produkcja

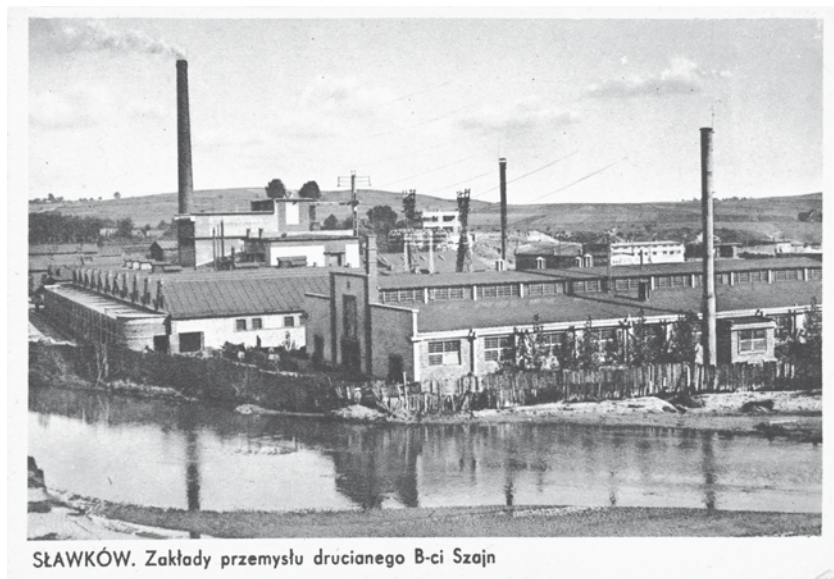
²⁹ A. Kot, *1872–1874 Juliusz Aleksander Moes*. Pozyskano z <http://www.jura-pilica.com/?1872-1874-juliusz-aleksander-moes,34> (dostęp 16.02.2024).

³⁰ *Dzieje Olkusza i regionu...*, T. 1, s. 482.

³¹ *Dzieje Olkusza i regionu...*, T. 2, s. 27.

wynosiła ponad 1600 ton wyrobów miesięcznie. W latach 1925–1939 właścicielem fabryki był Mordechaj Schein, dyrektorem technicznym Moryc Warchiwker, a dyrektorem administracyjnym Mateusz Gothail. Siedzibą dyrekcji był Sławków, a w Będzinie były biuro sprzedaży i księgowość³².

Fabryka rozwijała się również w okresie wielkiego kryzysu dzięki zamówieniom zagranicznym. W latach 30. XX wieku zawarła umowę ze Związkiem Elektrowni Okręgu Radomsko-Kieleckiego na wyłączną dostawę kabli i drutów miedzianych oraz produkowała liny stalowe na potrzeby górnictwa węglowego w Zagłębiu Dąbrowskim i województwie śląskim. W latach 1925–1930 produkcja fabryki oscylowała od 1100 do 1200 ton miesięcznie, a w latach 1931–1939 wytwarzano około 1600 ton wyrobów miesięcznie. Główny asortyment stanowiły druty (700 t miesięcznie), gwoździe (400 t), kable elektryczne i druty miedziane (200 t), śruby (150 t), liny stalowe i żelazne (100 t), szyny i pręty z metali kolorowych (70 t)³³. Co ciekawe, teren fabryki został formalnie włączony w granice administracyjne Sławkowa dopiero w 1936 roku³⁴.



SŁAWKÓW. Zakłady przemysłu drucianego B-ci Szajn

Pocztówka „Sławków. Zakłady przemysłu drucianego B-ci Szajn”. Wyd. i fot. R. Brandys, Strzemieszyce, ok. 1935 r., ze zbiorów Marka Piotrowskiego

³² *Dzieje Sławkowa*, red. F. Kiryk, Kraków 2001, s. 365.

³³ Tamże, s. 366.

³⁴ Tamże, s. 359.

W 1939 roku w Sławkowie, poza wspomnianą fabryką braci Szajn, działało osiem zakładów – były to: cegielnia J. Garmulewicza, wytwórnia łyżek, fabryka nici, tartak, fabryka szczotek oraz dwa młyny³⁵. Z chwilą wybuchu II wojny światowej bracia Szajn wyjechali z Polski, a ich fabryka została przejęta przez okupanta i do 1945 roku była pod zarządem niemieckim, natomiast w 1946 roku została przejęta na rzecz skarbu państwa.

Kolejnym ośrodkiem przemysłowym w powiecie olkuskim, który powstał w drugiej połowie XIX wieku, były Klucze. Po powstaniu styczniowym majątek Klucze został skonfiskowany poprzednim właścicielom – Bukowskim. Na licytacji w 1865 roku zakupiło go dwóch Żydów z Sosnowca, a w 1866 roku właścicielem stał się hrabia Jan Maria Renard (ur. 24 marca 1829 r. w Strzelcach Opolskich, zm. 14 lutego 1874 r. w Dreźnie). Był najstarszym synem Andrzeja Renarda (Andreasa von Renard) oraz jego żony Euphemii. W 1857 roku Andrzej Renard kupił dla swego syna Jana Marii Renarda od Charlotty von Stolberg-Wernigerode dobra Modrzejów-Sielec, czyli część obecnego Sosnowca, gdzie wkrótce rozwinął się przemysł. W dobrach Klucze Renard wybudował gorzelnię i tartak oraz rozpoczął eksploatację rud żelaza. Działała tu huta i tzw. fryszerka, czyli zakład metalurgiczny. Po śmierci Jana Renarda w 1874 roku majątek odziedziczyła wdowa Wilhelmina oraz córka – Joanna. W 1880 roku gwałtowny przybór wód zalał kopalnie rud żelaza nieopodal wsi Klucze, dlatego w 1882 roku właścicielki postanowiły sprzedać majątek. Nabywcą był Bank Handlowy i Dyskontowy w Hamburgu – jeden z udziałowców Gwarectwa „Hrabia Renard”, jakie powstało po śmierci Jana Renarda. W październiku 1887 roku dobra Klucze kupił Ludwik Mauve, za sprawą którego majątek stał się ważnym ośrodkiem przemysłowym w powiecie olkuskim³⁶.

Ludwik (Ludwig) Mauve urodził się 13 lipca 1840 roku w Nysie, która wchodziła wtedy w skład państwa pruskiego. Był szóstym synem Ludwiga Mauve (1796–1867), który pochodził z Dolnej Saksonii i był dyrektorem poczty w Nysie. Młody Ludwik studiował górnictwo w Berlinie i Wrocławiu, potem pracował w Urzędzie Górniczym w Tarnowskich Górach. Tam w 1867 roku ożenił się z Selmą z domu Lange. Jej ojciec Karol Lange był dyrektorem huty żelaza. Po ślubie wyjechali do Moskwy, gdzie Ludwik wraz z grupą niemieckich inżynierów miał przygotować ekspertyzy dotyczące modernizacji rosyjskiego górnictwa i hutnictwa. W latach 1873–1875 pracował w Zagłębiu Donieckim. Po śmierci wspomnianego Jana Renarda nastąpiło przekształcenie rodzinnej firmy Renardów, gdzie Ludwik Mauve objął stanowisko dyrektora dóbr i kopalń w majątku Modrzejów-Sielec i zakładów przemysłowych należących do spadkobierców hr. Jana Renarda („Dobra i Kopalnie Sieleckie”). W tym czasie, podobnie jak inni przedsiębiorcy

³⁵ Tamże, s. 408.

³⁶ A. Mika, dz. cyt., s. 16.

niemieccy, którzy osiedlili się w Zagłębiu, przyjął obywatelstwo rosyjskie³⁷. W 1884 roku zostało utworzone Gwarectwo „Hrabia Renard”, w którym udziały mieli spadkobiercy Jana Renarda, banki z Berlina i Hamburga oraz Ludwik Mauve. Został on dyrektorem generalnym Gwarectwa, a dzięki jego przedsiębiorczości majątek, wcześniej zdominowany przez rolnictwo, został przekształcony w wielobranżowe przedsiębiorstwo przemysłowe – największe na terenie Zagłębia. Poza rozwojem firmy Ludwik Mauve zainicjował szeroko zakrojoną działalność społeczną. Wybudował liczne domy dla robotników, urzędników i personelu technicznego, a także szkoły, przedszkola, szpital górniczy, ambulatoria i łaźnię. Wprowadził system ubezpieczeń emerytalnych i kas zapomogowych, polecił uporządkować park sielecki i otworzył go dla mieszkańców. Z jego inicjatywy powstały w Sosnowcu telefony, elektrownia oraz hotel „Sielec” z salą teatralną. Działalność Gwarectwa przyspieszyła proces urbanizacji Sosnowca³⁸. W latach 1886–1897 liczba ludności Sosnowca, który nazywano największą wsią Europy, zwiększyła się z 9 do 36 tysięcy. Ludwik Mauve był jednym z inicjatorów ubiegania się o nadanie praw miejskich dla Sosnowca. Zabiegi w tym celu trwały od 1885 do czerwca 1902 roku, kiedy to car Mikołaj II wydał właściwy ukaz. W chwili uzyskania praw miejskich Sosnowiec liczył prawie 60 tysięcy mieszkańców³⁹. O roli, jaką pełnił Ludwik Mauve może świadczyć fakt, że pierwszy prezydent Sosnowca, którym w latach 1902–1906 był Rosjanin Aleksander Safronow, miał do pomocy trzech radnych, a jednym z nich był Ludwik Mauve⁴⁰.

Wracając do aktywności Ludwika Mauve w majątku Klucze. Dobra te zakupił 22 października 1887 roku od Towarzystwa Akcyjnego Bank Handlowy i Dyskontowy w Hamburgu. Klucze były majątkiem rolniczym z niewielkim udziałem przemysłu. Mauve wybudował w centrum miejscowości okazałą willę, a ponieważ nie przypadła do gustu jego żonie – Selmie, obok wybudował kolejny dom, w którym mieszkali podczas pobytu w majątku. Pierwszą inwestycją przemysłową Ludwika Mauve w majątku Klucze była cementownia w Jaroszowcu. Już na początku lat 80. XIX wieku powstała tu odkrywkowa kopalnia rudy żelaza (limonitu i pirytu). W 1897 roku pojawia się nazwa kopalni „Jaroszowiec”⁴¹. Eksploatowano również wapień. Duże złoża tego ostatniego surowca, a także powstała w 1885 roku linia kolejowa, czyli Droga Żelazna Iwangozdsko-Dąbrowska skłoniły Ludwika Mauve, do wybudowania w 1894 roku fabryki cementu w Jaroszowcu.

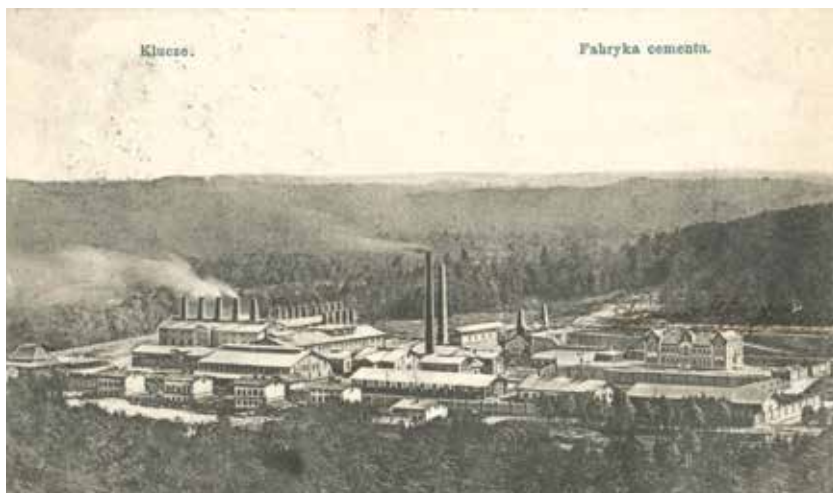
³⁷ Tamże, s. 18–21.

³⁸ Tamże, s. 22–23.

³⁹ M.E. Nita, *Narodziny miasta [w] Sosnowiec. 100 lat dziejów miasta*, red. J. Walczak, Sosnowiec 2002, s. 23.

⁴⁰ K. Rędziński, *Początki szkolnictwa w Sosnowcu (1870–1914)*, „Studia i Prace Pedagogiczne”, R. 1: 2014, s. 315.

⁴¹ M.Z. Maryszewski, dz. cyt., s. 18.



Pocztówka „Klucze. Fabryka cementu”, nakład T. Piętka, K.N. ok. 1907 r., ze zbiorów Marka Piotrowskiego

Właścicielem fabryki, która z czasem przyjęła nazwę Towarzystwo Akcyjne Fabryki Portland Cementu „Klucze”, było Gwarectwo „Hrabia Renard”. Z czasem fabryka osiągnęła zdolność produkcyjną około 16 000 ton rocznie. Była to jedna z pierwszych cementowni na ziemiach polskich i pierwsza w powiecie olkuskim, szósta na świecie, a czwarta na kontynencie europejskim⁴².

Na potrzeby cementowni w Jaroszewcu w lesie na północ od miejscowości powstała odkrywkowa kopalnia kamienia „Cieszyniec”. Glinę do produkcji cementu sprowadzano z Klucza, a glinę (margiel) z pobliskich terenów. W skład cementowni wchodziło pięć pieców Ditzla, 15 wapienników, a także beczkarnia i magazyny. Wybudowano także bocznice kolejową⁴³. W 1928 roku cementownia w Jaroszewcu była jedną z trzech w powiecie olkuskim. Działały jeszcze cementownie „Wiek” i „Firlej” w Ogrodzieńcu. We wspomnianym 1928 roku w tych trzech cementowniach pracowało 936 osób, co stanowiło 35% zatrudnionych w przemyśle cementowym całego województwa kieleckiego⁴⁴.

Podobnie jak w Sosnowcu, tak i w majątku Klucze Ludwik Mauve zadbał o kwestie socjalne. Przy cementowni w Jaroszewcu powstało osiedle robotnicze wybudowane przez właścicieli fabryki. Powstała willa dyrektora,

⁴² Cz. Szrednicki, *Początki polskiego przemysłu cementowego*, „Cement, Wapno, Beton” 2007, nr 5, s. 212.

⁴³ A. Mika, dz. cyt., s. 32.

⁴⁴ *Dzieje Olkusza i regionu...*, T. 2, s. 27.

a powyżej fabryki okazały wielorodzinny dom dla kadry urzędniczej cementowni. Przy drodze wzniesiono cztery bliźniacze, dwupiętrowe kamienice z mieszkaniami dla robotników kopalni i cementowni. Mieszkania miały doprowadzoną wodę, a potem także energię elektryczną. Nieopodal znajdowały się trzy parterowe budynki, każdy przeznaczony dla czterech rodzin. Osiedle robotnicze powstało równoległe z budową samej cementowni⁴⁵. W 1904 roku w cementowni pracowało 220 robotników, a w odkrywkowych kopalniach kolejnych 65. W 1914 roku łączne zatrudnienie wzrosło do 450 osób⁴⁶. Prezesem cementowni był Hermann Mauve, syn Ludwika.

Kolejną inwestycją przemysłową Ludwika Mauve w majątku Klucze była fabryka papieru. Do jej utworzenia nakłonił go inż. Władysław Skawiński. Obserwując gwałtowny przybór wód, który w 1880 roku zalał kopalnie rud żelaza obok wsi Klucze, W. Skawiński dostrzegł w tym szansę, gdyż do produkcji papieru potrzebne są duże ilości czystej wody. W 1895 roku wydzielono teren pod budowę fabryki, a dwa lata później powstały budynki dla maszyny papierniczej, którą uruchomiono w 1898 roku⁴⁷. Mauve był wyłącznym właścicielem fabryki do 1912 roku, kiedy Kluczewska Fabryka Papieru przeszła na własność Towarzystwa Akcyjnego Kluczewskiej Fabryki Papieru. Akcjonariuszami towarzystwa byli synowie Ludwika Mauve,



Pocztówka „Klucze, pow. Olkuski – Papiernia”, nakład Księgarni Polskiej w Jędrzejowie, ok. 1916 r., ze zbiorów Marka Piotrowskiego

⁴⁵ M.Z. Maryszewski, dz. cyt., s. 20.

⁴⁶ A. Mika, dz. cyt., s. 34.

⁴⁷ Tamże, s. 37.

czyli Karol, Hermann i Waldemar oraz córki Katarzyna Zielewicz i Wera Dietel⁴⁸. W fabryce początkowo było zatrudnionych około 70 pracowników. W 1904 roku papiernia zatrudniała już 120 osób. Produkowano tu tzw. papier conceptowy, czyli zwyczajny papier do pisania, a także papier drukowy i kancelaryjny.

Część pracowników stanowili mieszkańcy wsi Klucze i okolicznych miejscowości, ale dla sprowadzonych z zewnątrz specjalistów właściciel papierni wybudował niewielkie osiedle patronackie. Tę nową osadę nazywano „Papiernią” lub „Osadą”. Przy fabryce wybudowano murowane, dwurodzinne parterowe domy dla robotników i murowane, piętrowe kamienice dla nadzoru. Właściciel finansował także działalność szkoły dla dzieci pracowników, która rozpoczęła działalność w 1904 roku. W okresie międzywojennym w osadzie powstało boisko piłkarskie, basen, ogród, a w 1937 roku wybudowano korty tenisowe⁴⁹.



Biblioteka Uniwersytecka w Warszawie, sygn. 69438, Henryk Dietel, Сосновицкое Реальное Училище учрежденное и содержимое Г. Г. Дителем 1894–1898, Сосновицы (Sosnowiec) 1898. Pozyskano z <https://crispa.uw.edu.pl/object/files/630057/display/Default> (dostęp 15.03.2024)

Od 1903 roku, zarząd nad Kluczami przejął najstarszy syn Ludwika, czyli Karol Mauve (ur. 11 grudnia 1868 r. w Tarnowskich Górach). Był już wtedy żonaty (w 1897 r. ożenił się z Matyldą von Thumen). Trójka z ich czworga dzieci urodziła się w Kluczach. Karol administrował dobrami do 1910 roku, kiedy kupił majątek Szczecno w Kieleckiem, gdzie zamieszkał. W Kluczach żyła także córka Ludwika Mauve – Katarzyna, która wyszła za mąż za Polaka, inżyniera Stefana Zielewicza⁵⁰.

Po śmierci Ludwika Mauve (30 marca 1915 r. w Sosnowcu), ogromne dobra stały się własnością jego dzieci. Z czasem całkowity zarząd nad majątkiem w Kluczach przejął zięć Ludwika Mauve, czyli Borys Dietel wraz z żoną Werą. Borys Dietel (1883–1945) był synem Heinricha Gottholda Dietla

⁴⁸ 90 lat Kluczewskich Zakładów, s. 22–24.

⁴⁹ O. Dziechciarz, *Przewodnik po ziemi olkuskiej*, T. 2, cz.1, *Gminy Klucze, Pilica, Olkusz* 2000, s. 48–49.

⁵⁰ A. Mika, dz. cyt., s. 27.

(1839–1911), właściciela pierwszej w Królestwie Polskim przędzalni czesankowej, jaka powstała w 1879 roku w Pogoni (obecnie dzielnica Sosnowca). W 1890 roku fabryka zatrudniała 2000 robotników⁵¹.

Borys Dietel i Wera Mauve pobrali się 6 maja 1911 roku w Sosnowcu. Po śmierci Ludwika Mauve na stałe zamieszkali w Kluczach i przejęli zarząd nad miejscowym majątkiem, skupiając się na działalności rolniczej. Mieli trzech synów, Borysa (ur. 1912 r.) oraz bliźniaków Ludwika i Andrzeja (ur. 1915 r.)⁵². Ludwik i Andrzej byli dyrektorami w rodzinnej firmie włókienniczej w Sosnowcu, a Borys junior po ukończeniu szkoły rolniczej w Niemczech zajmował się gospodarstwem rolnym⁵³.

W okresie międzywojennym fabryki należące do potomków Ludwika Mauve przechodziły zmienne koleje losu. Nierentowna cementownia w Jaroszowcu 1 października 1933 roku została postawiona w stan likwidacji. Demontaż maszyn i rozbiórka fabryki trwały do 1939 roku⁵⁴. Ponieważ udziałowcy fabryki papieru w Kluczach nie mogli dojść do porozumienia, w 1919 roku sprzedali fabrykę Stanisławowi Szwarcsztajnowi, który potrafił wykorzystać potencjał firmy. W 1924 roku zainstalował drugą, nowocześniejszą maszynę papierniczą o wydajności 12 ton papieru na dobę, co sprawiło, że miesięczna produkcja fabryki wzrosła do 500 ton miesięcznie. W latach 1929–1930 wybudowano bocznice kolejową, która ułatwiła transport surowca i wyrobów⁵⁵. Po wybudowaniu celulozowni w 1931 roku firma zmieniła nazwę na Kluczewska Fabryka Papieru i Celulozy, Spółka Akcyjna w Warszawie. W 1933 roku kapitał zakładowy spółki podwyższono do 7 mln złotych, a w zarządzie spółki znaleźli się: Maurycy Szwarcsztajn, Stanisław Szwarcsztajn, Maksymilian Friede, duński biznesmen Karol Duus oraz Michał Płatnikoff i Grzegorz Płatnikoff. Warto dodać, że Stanisława Szwarcsztajna i Michała Płatnikoffa łączyły nie tylko interesy, ale także wspólna pasja, czyli wyścigi samochodowe. Stanisław Szwarcsztajn był członkiem Krakowskiego Klubu Automobilowego i dwukrotnym wicemistrzem Polski w jeździe automobilowej.

W 1935 roku fabryka mogła wytwarzać miesięcznie tysiąc ton papieru, 1800 ton masy celulozowej, 200 ton tzw. ścieru drzewnego oraz 250 ton kłutano, czyli ekstraktu garbarskiego. W latach 1937–1938 wybudowano oddział produkcji zeszytów. W 1938 roku fabryka zatrudniała tysiąc pracowników, a roczne obroty wynosiły przeszło 12 mln złotych⁵⁶.

⁵¹ P. Nalepa, *Dzieje sosnowieckich ewangelików*. Pozyskano z <https://krajoznawca.org/kg34/488-dzieje-sosnowieckich-ewangelikow> (dostęp 6.03.2024).

⁵² A. Mika, dz. cyt., s. 27.

⁵³ Tamże, s. 63.

⁵⁴ Tamże, s. 70.

⁵⁵ *90 lat Kluczewskich Zakładów...*, s. 46.

⁵⁶ A. Mika, dz. cyt., s. 75.

Czy rodziny Mauve i Dietlów mieszkające od dwóch pokoleń na ziemiach polskich i od 1919 roku posiadające polskie obywatelstwo, z czasem się zasy-milowały? Na to pytanie nie ma jednoznacznej odpowiedzi. Dwaj synowie Borysa Dietla seniora, czyli Andrzej i Ludwik, podczas kampanii wrześnio-wej walczyli w Wojsku Polskim. Ludwik Dietel, który w stopniu podporucz-nika walczył w 3 pułku ułanów, dostał się do niewoli niemieckiej, a ponieważ nie zgadzał się na podpisanie volkslisty, trafił do Oflagu VII A w Murnau, numer jeniecki 15365. Jego brat Borys, który czuł się Niemcem, został na początku września 1939 roku osadzony przez polskie władze w obozie w Berezie Kartuskiej. Razem z nim umieszczono tam Karola Mauve z synami Karolem juniorem i Ludwikiem. Po wyjściu z obozu obaj zostali powołani do Wehrmachtu i zginęli podczas wojny. Z kolei ich brat Hans Mauve podczas kampanii wrześniowej walczył w Wojsku Polskim. Ze wspomnień miesz-kańców Klucz i Jaroszwca wynika, że wszyscy członkowie rodzin Mauve i Dietlów, niezależnie, czy czuli się Polakami, czy Niemcami, starali się pod-czas okupacji pomagać okolicznej ludności polskiej⁵⁷.

Kolejnym ośrodkiem, w którym rozwinął się przemysł na przełomie XIX i XX wieku był Olkusz. Czynnikiem, który przyspieszył rozwój gospodarczy miasta, było przeprowadzenie w 1885 roku linii kolejowej. Zanim to nastą-piło, w mieście praktycznie nie było przemysłu. W 1875 roku w Olkuszu działały dwa zakłady przemysłowe, czyli destylatornia wódki i fabryka octu zatrudniająca łącznie czterech robotników⁵⁸.

6 lipca 1907 roku zatwierdzono w Olkuszu statut Akcyjnego Towarzystwa Tłoczonych i Emaliowanych Wyrobów „Westen”. Towarzystwo zostało zawiązane przez Petera Westena, Fryderyka Meisenholla i Fryderyka Jakubca. Głównym udziałowcem była rodzina Westenów posiadająca 86% akcji. W tym samym roku spółka zakupiła w Olkuszu niewielki plac o powierzchni dwóch mórg (około pół hektara) i przystąpiła do wznosze-nia hal fabrycznych. Rok później ruszyła produkcja naczyń. W przeciągu kilku lat kapitał spółki wzrósł kilkukrotnie. W 1913 roku głównymi udzia-łowcami byli bracia Peter Westen (1875–1934), Adolf Westen (1850–1942) i August Westen. Pozostałe udziały posiadali: Fryderyk Steinhaus, Fryderyk Meisenholl, Fryderyk Jakubiec, Józef Pfeifer – dyrektor fabryki Westenów w słoweńskim Cejle i wspominany Karol Mauve⁵⁹.

Około 1910 roku powstała w Olkuszu fabryka naczyń aluminiowych pod nazwą „Lender i Syn”, potem zmienioną na Olkuska Fabryka Wyrobów Aluminiowych i Metalowych „Lender i Syn”. Jej założycielem był żydow-ski przedsiębiorca, działacz społeczny i polityczny Josek (Józef) Lender

⁵⁷ Tamże, s. 86.

⁵⁸ *Dzieje Olkusza i regionu...*, T. 1, s. 519.

⁵⁹ Tamże, s. 546.



Fragment katalogu Towarzystwa Akcyjnego „Westen” sprzed 1914 r., zbiory prywatne

urodzony w 1864 roku⁶⁰. Na początku lat 30. XX wieku fabryka naczyń aluminiowych należąca do Lenderów, obok fabryki „Olkusz” Westenów oraz zakładów z Warszawy, Pruszkowa i Paruszowic k. Kluczborka została zaliczona do pięciu największych wytwórni wyrobów aluminiowych w Polsce⁶¹.

Jednak główny ciężar prowadzenia olkuskiej fabryki przypadł rodzinie Westenów. Ich ród wywodził się z Lüttringshausen niedaleko Remscheid w Westfalii. Westenowie byli spadkobiercami fortuny ich wuja Fryderyka Wilhelma Haardt (1816–1902), także pochodzącego z Lüttringshausen.

Po pewnym czasie Fryderyk Wilhelm Haardt powierzył zarządzanie licznymi przedsiębiorstwami swoim kuzynom z rodziny Westenów. Byli to bracia Gustav Adolf Westen ur. 1850 roku w Remscheid (Westfalia), zm. 1942 roku w Grazu (Austria) oraz Franz Westen ur. 1856 roku w Remscheid, zm. 1910 roku w Budweis (Cesarstwo Austro-Węgierskie, obecnie Czeskie Budziejowice). Wkrótce dołączył do nich brat – Peter Westen⁶². Kolejna fabryka założona przez Friedricha Wilhelma Haardt, a zarządzana przez Westenów powstała w 1894 roku w Cilli (teraz Celje) w Słowenii, następnie powstała w 1895 roku w Ligetfal (obecnie przedmieścia Bratysławy), a w 1897 roku powstała fabryka w Budweis⁶³. Friedrich Wilhelm Haardt zmarł w 1902 roku i fabryki stały się własnością firmy braci Westenów.

W 1908 roku powstała fabryka w Wolbromiu. Właścicielami firmy o nazwie Olkuskie Towarzystwo Akcyjne Przemysłu Żelazno-Metalowego w Olkuszu, oddział w Wolbromiu, byli Peter Westen oraz Otto Dulla, obywatela Szwajcarii. Drugi z wymienionych, kilka lat wcześniej, bo w 1905 roku,

⁶⁰ D. Konieczny, *Fabryka...*, s. 161–162.

⁶¹ Tamże, s. 160.

⁶² F. Tessarolo, *L'arte del fabbricare. Uomini e storie delle Smalterie di Bassano (1925–1975)*, Bassano del Grappa 2020, s. 15.

⁶³ J. Sypień, *Peter Westen (1875–1934) ...*, s. 2.

kupił przedsiębiorstwo „Włodowice” koło Myszkowa i na jej bazie stworzył nową firmę pod nazwą Fabryka Blaszanych Emaliowanych Naczyń „Włodowice”, która potem została przekształcona na Fabrykę Naczyń Emaliowanych „Włodowice”. W wólbromskiej fabryce początkowo produkowano naczynia, ale gdy rosyjskie firmy Trieugolnik z St. Petersburga oraz Prowadnik z Rygi odmówiły dostarczania uszczeltek gumowych dla produkowanych w Wólbromiu baniek na mleko, wólbromski zakład był zmuszony do zmiany branży. Już w 1909 roku, w wólbromskiej fabryce rozpoczęto próby wytwarzania uszczeltek gumowych. Próby te prowadzone przez inż. Hartlinga okazały się na tyle udane, że w 1911 roku podjęto produkcję różnych wyrobów gumowych. Poza wspomnianymi uszczelkami do baniek produkowano drobne artykuły gumowe odlewane w formach, obkłady wałów dla przemysłu papierniczego, masywy kołowe dla powozów i pasy transmisyjne. W 1911 roku w fabryce pracowało około 300 robotników⁶⁴. Jej pierwszymi dyrektorami byli Fritz Westen – syn Petera Westena i H. Beranek. W 1912 roku wólbromska fabryka po przestawieniu się na produkcję wyrobów gumowych przekształciła się w samodzielne przedsiębiorstwo pod nazwą „Wólbrom” – Fabryka Wyrobów Gumowych Spółka Akcyjna w Wólbromiu. Wkrótce otworzyła swe przedstawicielstwo i sklep w Wiedniu. Z powodzeniem zaczęła konkurować z wyrobami renomowanych fabryk rosyjskich, które panowały wówczas na rynku zaboru rosyjskiego⁶⁵. W 1924 roku wybrano nowe władze firmy. Dyrektorami zostali Witold Otto i Euzebiusz Łada. W jedenastoosobowej radzie zawiadowczej (nadzorczej), obok Petera Westena i jego syna Fritza zasiadali m.in. senatorowie dr Ernest Adam, prawnik, finansista i polityk oraz Marcin Szarski. Z kolei w komitecie wykonawczym zasiadali: Peter i Fritz Westenowie, wspomniany Ernest Adam, dr Maksymilian Liptay, dyrektor Ziemskiego Banku Kredytowego we Lwowie, Rudolf Rifezes i Ozjasz Wasser, adwokat, działacz polityczny i społeczny, współzałożyciel firmy Orbis, najstarszego biura podróży w Polsce⁶⁶.

W 1928 roku w wólbromskiej fabryce rozpoczęto produkcję opon samochodowych i, jak napisano, kiszek rowerowych, czyli dętek do rowerów. Rok później nastąpiły zmiany we władzach spółki⁶⁷. Początkowo kapitał zakładowy spółki wynosił milion rubli. Po pierwszej wojnie światowej kapitał akcyjny spółki wynosił 558 400 zł i został podzielony na 5584 akcje po

⁶⁴ J. Nagawiecki, dz. cyt., s. 67.

⁶⁵ *Historia polskiego przemysłu gumowego*, red. H. Konopacki, Warszawa 1998, s. 13. Pozyskano z <https://sitpchem.org.pl/wp-content/uploads/2008/05/8.pdf> (dostęp 17.04.2024).

⁶⁶ J. Nagawiecki, dz. cyt., s. 69.

⁶⁷ „Ajencja Wschodnia” 1929, nr 97 (28–29 IV). Pozyskano z https://www.jbc.bj.uj.edu.pl/Content/770428/0096_NDIGCZAS045684_114267278.pdf (dostęp 16.04.2024).

100 zł każda. W 1936 roku kapitał akcyjny podniesiono do 1,6 mln zł.⁶⁸ O ile w 1908 roku w fabryce pracowało 120 robotników, w 1912 już czterystu. Po przerwie spowodowanej wojną fabryka wznowiła produkcję w 1923 roku i w 1926 roku zatrudniała już 480 robotników, a w 1928 roku, aż 730 osób⁶⁹. Przed wybuchem wojny w 1939 roku zatrudnienie wzrosło do 900 osób⁷⁰.

Warto przybliżyć sylwetkę Petera Friedricha Westena, który był przemysłowcem na skalę europejską. Urodził się w 1875 roku w Nüdelshalbach, wiosce niedaleko miasta Remscheid. Z małżeństwa z urodzoną w Wiedniu Marią Hermine Appelt miał synów Fritza (1902–1951), Karla Hermanna (1908–1973) i Adolfa.⁷¹

Na stałe rodzina Westenów mieszkała w Wiedniu przy ulicy Willergasse 25⁷². Westen formalnie miał obywatelstwo szwajcarskie. W 1921 roku brał udział w powstaniu banku w Liechtensteinie, którego był jednym z 13 udziałowców. W tym samym 1921 roku powstało Internationale Industrie und Handelsaktiengesellschaft „Westen” (Międzynarodowa spółka akcyjna przemysłowo-handlowa Westen) z siedzibą w Vaduz⁷³. Spółka została powołana do zarządzania jego firmami w Polsce i Rumunii. Peter Westen był także głównym udziałowcem Austriackiego Banku Przemysłowo-Handlowego w Wiedniu, który został założony w 1910 roku przez wiedeński oddział Centralnego Banku Niemieckich Kas Oszczędnościowych.

Pierwsza wojna światowa spowodowała istotne przetasowania na politycznej i gospodarczej mapie Europy. Po 1918 roku fabryki w Olkuszu i Wolbromiu borykały się z dużymi problemami surowcowymi, które były spowodowane odcięciem większości śląskich kopalni i hut od niepodległego państwa polskiego. Poza tym, dotychczasowe rynki zbytu na Wschodzie zostały poprzedzielane granicami państwowymi i co za tym idzie – celnymi. Dlatego nieustannie szukano nowych rynków zbytu. Wyroby olkuskiego zakładu eksportowano wówczas do Łotwy, Turcji, Estonii, Syrii, Grecji, Meksyku, Kanady, Argentyny, Wenezueli, Gwatemali, Egiptu, Abisynii i krajów Afryki Północnej. Na te dość egzotyczne rynki trafiały produkty specjalnie dopasowane do specyficznych wymagań klientów, o czym świadczą katalogi produktów z nietypowymi, orientalnymi wzorami. Szacuje się, że ponad 60% produkcji przeznaczano podówczas na eksport. Wobec

⁶⁸ J. Nagawiecki, dz. cyt., s. 63.

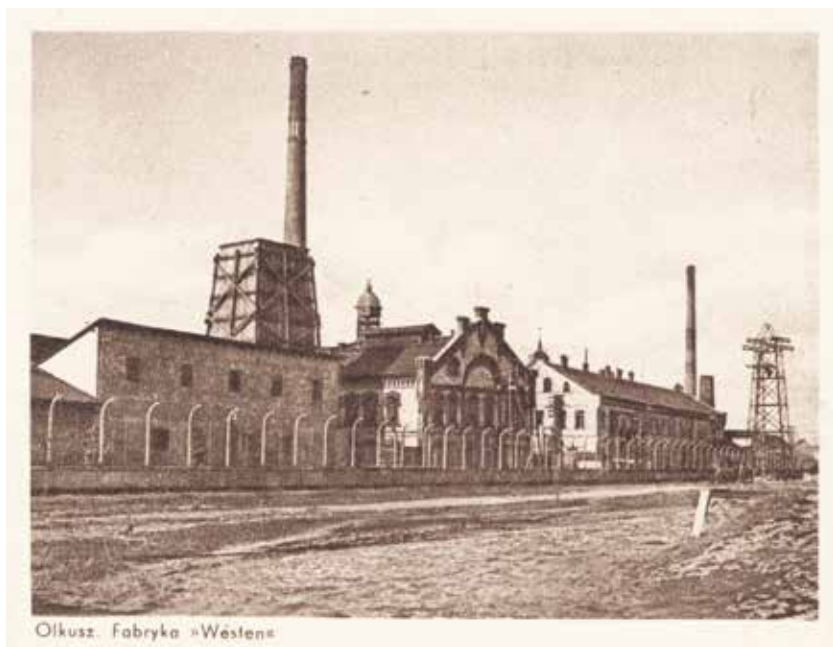
⁶⁹ Tamże, s. 72.

⁷⁰ *Dzieje Olkusza i regionu...*, T. 2, s. 29.

⁷¹ F. Tassarolo, dz. cyt., s. 22

⁷² *Rakus Hugo, Dr., österr. Bankfachmann*. Pozyskano z <https://www.e-archiv.li/personDetail.aspx?persID=31106&backurl=auto> (dostęp 17.02.2024).

⁷³ *Peter Westen [w:] Kritische Online-Edition der Nuntiaturberichte Eugenio Pacellis (1917–1929)*, Biographie Nr. 4492. Pozyskano z <https://www.pacelli-edition.de/kurzbiografie-pdf.html?idno=4492> (dostęp 27.02.2024).



Pocztówka „Olkusz Fabryka „Westen“, nakł. Księgarni J. Żelazowskiej w Olkusz, ok. 1935 r., ze zbiorów Marka Piotrowskiego

rosnącego zbytu, w latach 1926–1930 została przeprowadzona znaczna modernizacja olkuskiej fabryki⁷⁴. Ciekawostką było rozpoczęcie produkcji wanien kąpielowych. Patent na ich produkcję zgłosił i uzyskał olkuszaniec Józef Szczygieł. Patent na „wannę kąpielową” nr 34k 4738 z 5.04.1935 został zgłoszony 29.09.1934 roku⁷⁵. Następnie J. Szczygieł sprzedał patent właścicielowi olkuskiej fabryki, pod warunkiem, że będzie otrzymywał złotówkę od każdej wyprodukowanej wanny. Wkrótce w oparciu o patent J. Szczygła rozpoczęto produkcję wanien emaliowanych w innych fabrykach koncernu Westenów.



Dyrektorem olkuskiej fabryki do 1918 roku był Peter Westen. W 1919 roku fabrykę upaństwowiono, lecz w 1921 roku Peter Westen założył spółkę akcyjną Internationale Industrie und Handels Aktiengesellschaft „Westen” z siedzibą w księstwie Liechtensteinu, która była właścicielem jego fabryk. Formalnie Westenowie mieli w spółce 35% akcji, co stanowiło największy pakiet. W 1921 roku olkuska fabryka zatrudniała 1200 osób, a w okresie

⁷⁴ J. Sypień, *Peter Westen (1875–1934)...*, s. 3.

⁷⁵ „Wiadomości Urzędu Patentowego”, Warszawa 30 kwietnia 1935, z. 4, s. 211. Pozyskano z https://uprp.gov.pl/sites/default/files/wup/1935/04/wup04_1935.pdf (dostęp 17.04.2024).

największej prosperity, w 1928 roku, liczba zatrudnionych wynosiła około 2800⁷⁶. W 1929 roku w skład rady nadzorczej, poza Peterem Westenem i jego synem Fritzem, wchodził: dr Maksymilian Liptay, Marcin Szarski, dr Zdzisław Słuskiewicz, dyrektor Polskiego Banku Przemysłowego, dr Ozyasz Wasser i dr Rudolf Rificzes, żydowski finansista, dyrektor Westen A.G. w Wiedniu⁷⁷.

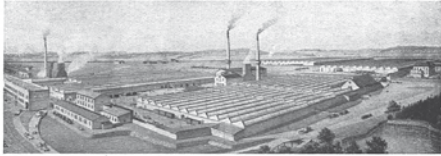
Warto podkreślić, że zarówno przy fabryce w Olkuszu, jak i Wolbromiu powstały osiedla patronackie wybudowane przez właścicieli fabryk. Przy olkuskiej fabryce naczyń powstał tzw. stary plac fabryczny zlokalizowany na zachód od fabryki. Zbudowane tam domy były parterowe, murowane i kryte jednospadowymi dachami. Część z nich była jednostronna (wejścia z jednej strony budynku), a część dwustronna. Do każdego mieszkania przypisany był niewielki ogródek i komórka. Westen założył także szkołę i przedszkole dla dzieci swoich pracowników⁷⁸. Po odzyskaniu niepodległości powstał tzw. nowy plac fabryczny zlokalizowany na wschód od fabryki. Stały tam cztery dwustronne, parterowe, murowane budynki, a także trzypiętrowe budynki wielorodzinne dla rodzin pracowników fabryki⁷⁹.

„WESTEN“

MAILINDUSTRIE-HANDELS A. G. — SOCIÉTÉ ANONYME POUR
E COMMERCE D'ARTICLES EN ÉMAIL — ENAMEL INDUSTRY-
TRADING COMPANY LTD. — COMERCIO DE ESMALTE, S. A.

WIEN,
ENNE,
ENNA, IV., ARGENTINERSTRASSE 29
ENNA,



LEGRAMME: WESTENAG WIEN — TÉLÉGRAMME: WESTENAG WIEN — TELEGRAMS: WESTENAG WIEN
TELÉGRAMA: WESTENAG WIEN

Fragment katalogu reklamowego koncernu „Westem” z 1925 r., zbiory prywatne

⁷⁶ *Dzieje Olkusza i regionu...*, T. 2, s. 27.

⁷⁷ „Ajencja wschodnia”...

⁷⁸ P. Nogieć, *Stary Plac Fabryczny*, Kraków 2015, s. 22.

⁷⁹ Tenże, *Nowy Plac Fabryczny*, Kraków 2010, s. 7.

Z kolei w Wolbromiu, równocześnie z budową fabryki, powstało sześć dwustronnych, murowanych, parterowych budynków wielorodzinnych. W każdym z nich było 30 mieszkań. Mieszkańcy Wolbromia nazywają to osiedle – „Raje”. Słowo to pochodzi od niemieckiego „Reihe”, czyli rząd. Poza wspomnianymi „Rajami”, w 1928 roku właściciele fabryki wybudowali piętrową, murowaną kamienicę dla urzędników fabryki i majstrów, a rok później sale robotnicze i żłobek dla dzieci pracowników⁸⁰.

W okresie międzywojennym koncern Westenów nadal się rozwijał. Starano się utrzymać dotychczasowe i znaleźć nowe rynki zbytu. W 1923 roku powstał zakład w rumuńskim mieście Mediasz (Mediasch), który do 1929 roku był jedynym producentem naczyń emaliowanych w Rumunii. Peter Westen sprowadził do Rumunii wielu specjalistów z Olkusza w celu szkolenia miejscowych robotników i kadry. W efekcie fabryka w Mediaszu w zakresie organizacji produkcji i zarządzania pracownikami została zorganizowana tak jak fabryka Westena w Olkuszu⁸¹. W 1926 roku Peter Westen wybudował fabrykę naczyń w Rostowie (ZSRR). Co prawda władze sowieckie już w 1930 roku znacjonalizowały zakład, ale Westenowie, jako doradcy techniczni byli tam obecni do 1940 roku. Bracia Petera, czyli August i Adolf Westenowie, w 1924 roku założyli firmę Smalteria Metallurgica Veneta (SMV) we włoskim mieście Bassano. Wkrótce po utworzeniu SMV majątek rodziny Westen został podzielony pomiędzy Adolfa Westena, który wraz ze starszym bratem Peterem kierował grupą firm z siedzibą w Celje oraz Augustem, który przeniósł się na stałe do Włoch⁸². Peter Westen w 1932 roku przeniósł się na stałe do rumuńskiego miasta Mediasz, gdzie w 1934 roku zmarł i został pochowany na miejscowym cmentarzu. Warto nadmienić, że po pierwszym małżeństwie Peter Westen ożenił się ponownie, ze znacznie od siebie młodszą wiedeńską Żydówką Elsą Andorff, z domu Marmorek. Była rozwiedziona, miała dwójkę dzieci z pierwszego małżeństwa. Była właścicielką Nieder-Lindewiese (obecnie Lipová-lázně), jednego z najświetniejszych ośrodków uzdrowiskowych w cesarstwie, gdzie była dyrektorką domu uzdrowiskowego założonego w 1842 roku przez Johanna Schrotha. Warto dodać, że Peter Westen miał w nim część udziałów. Po Anschlussie i rozszerzeniu antysemickich praw na Austrię, we wrześniu 1938 roku Elsa Westen opuściła Wiedeń i wyemigrowała do Stanów Zjednoczonych. Zmarła 10 września 1978 roku w Santa Barbara w Kalifornii⁸³.

Po śmierci Petera Westena należącymi do niego akcjami podzielili się po połowie synowie – Fritz Westen z Olkusza i Karl Hermann Westen

⁸⁰ J. Nagawiecki, dz. cyt., s. 71.

⁸¹ F. Tessarolo, dz. cyt., s. 36.

⁸² J. Sypień, *Peter Westen (1875–1934)...*, s. 3.

⁸³ F. Tessarolo, dz. cyt., s. 37.

z miejscowości Mediasz⁸⁴. Po śmierci bezdzietnego Augusta Westena, jego następcą został bratanek, wspomniany Karl Hermann Westen – syn Petera Westena. Karl szkolił się w Niemczech i Austrii, a także w Olkuszu pod okiem swego ojca Petera, założyciela rodzinnej fortuny. Zmarł pod koniec 1973 roku. Po jego śmierci właścicielami fabryki we Włoszech zostali synowie Carlo i Peter Westen junior⁸⁵.

Jak można zauważyć, założycielami niemal wszystkich opisywanych zakładów przemysłowych na ziemi olkuskiej na przełomie XIX i XX wieku byli obcokrajowcy, w większości Niemcy, którzy osiedlili się na terenie zaboru rosyjskiego. Część z nich, jak choćby Moesowie, czy rodzina Mauve i Dietlów z czasem się zasymilowała i związała na stałe z miejscowościami, w których mieli swoje fabryki. Dla niektórych, jak choćby Petera Westena, fabryki w Olkuszu i Wolbromiu stanowiły część potężnego koncernu i bywali tu okazjonalnie. Właścicielami części fabryk byli przedstawiciele żydowskiej burżuazji z terenu Zagłębia, jak bracia Chaim i Mordechaj Scheinowie (Szajnowie) – właściciele fabryki w Sławkowie, Jasek Lender – właściciel fabryki naczyń aluminiowych w Olkuszu, czy Leon Epstein pochodzący ze zasymilowanej rodziny żydowskiej.

Należy jednak pokreślić, że w ślad za rozwojem przemysłu szły także zmiany w strukturze społecznej. Wszyscy opisywani przemysłowcy budowali przy swoich fabrykach osiedla patronackie dla swoich pracowników. Wyższą i średnią kadrę techniczną stanowili w początkowym okresie obcokrajowcy, głównie Niemcy i Czesi sprowadzeni przez właścicieli firm. Z czasem zaczęło się to zmieniać. Od 1900 roku w Olkuszu przy ul. Górniczej działała czteroletnia szkoła rzemieślnicza, kształcąca wykwalifikowanych fachowców w dwóch kierunkach: ślusarsko-kowalskim oraz stolarsko-tokarskim. Naukę w szkole pobierało około 50 uczniów⁸⁶. Z czasem jej absolwenci obejmowali stanowiska majstrów oraz kierowników w miejscowych fabrykach. Wielu znalazło pracę w okolicznych kopalniach i hutach Zagłębia Dąbrowskiego.

Wśród twórców przemysłu na ziemi olkuskiej nie było niemal Polaków, co wynikało zapewne ze słabości ekonomicznej polskich inwestorów. Niemniej warto wskazać przykłady, gdzie założycielami fabryk (choć na znacznie mniejszą skalę) byli Polacy, mieszkańcy danych miejscowości. Takim przykładem może być Wawrzyniec Filawski, który w 1884 roku zarejestrował firmę pod nazwą Zakłady Ceramiczne W. Filawski Olkusz. W fabryce produkowano kafle piecowe, płytki glazurowe, kominki, dachówkę, formy piekarnicze,

⁸⁴ J. Sypień, *Peter Westen (1875–1934)...*, s. 3.

⁸⁵ G. Favero, *Il sindacato alle Smalterie di Bassano, 1945–1975*, „Note di Lavoro” Dipartimento di Scienze Economiche Università Ca’ Foscari Venezia Università Ca’ Foscari di Venezia, No. 07/NL/2006, s. 28.

⁸⁶ *Dzieje Olkusza i regionu...*, T. 1, s. 552.



Muzeum Regionalne PTTK w Olkuszu, Kartusz z herbem Olkusza wykonany w Zakładach Ceramicznych Wawrzyńca Filawskiego. Fot. J. Sypień

doniczki, wazony i inne wyroby gliniane. W fabryce, czy raczej fabryczce, pracowało około dwudziestu osób. Właściciel zakładu Wawrzyniec Filawski urodził się w 1858 roku w Kluczborku. Do Olkusza sprowadził się około 1880 roku. Wkrótce po założeniu kaflarni jej wyroby były prezentowane na wystawach i targach przemysłowych. Zdobyły nagrodę na Wystawie Gospodarczej we Lwowie w 1894 i brązowy medal Wystawy Przemysłowo-Rolniczej w Kielcach w 1898 roku⁸⁷. Wszystko wskazuje na to, że specjalnie na kielecką wystawę w kaflarni Filawskiego został wykonany duży, niemal metrowej wysokości herb Olkusza. Takie ceramiczne kartusze z herbem, gdzie na kopaczkę górniczej będącej elementem godła widnieje data 1898, zostały na zlecenie władz Olkusza umieszczone na kilku budynkach użyteczności publicznej, czyli na budynku magistratu, szkoły rzemieślniczej, szkoły

powszechnej oraz wieży ciśnień. Herb, jaki znajdował się na wieży ciśnień, po jej rozebraniu trafił do zbiorów Muzeum Regionalnego PTTK w Olkuszu. Na odwrocie herbu są znaki firmowe zakładów W. Filawski Olkusz.

Warto dodać, że Wawrzyniec Filawski aktywnie angażował się w życie miasta. Działał w straży pożarnej, związkach przemysłowych, był olkuskim radnym. Zmarł 24 maja 1937 roku, w wieku 79 lat i został pochowany na olkuskim cmentarzu. Po jego śmierci firma nadal była prowadzona przez rodzinę. W 1941 roku okupanci wprowadzili niemiecki zarząd, a rok później formalnie została przejęta przez władze niemieckie. Po 1945 roku rodzina Filawskich odzyskała zagrabioną fabrykę i wznowiła produkcję. Po 1950 roku władze nakazały Filawskim założyć Spółdzielnię Kaflarzy i Zdunów, która stała się formalnym właścicielem fabryki. Kaflarnia działała do około 1951 roku. Ostatnie budynki zostały rozebrane około 1960 roku⁸⁸.

Rozwój przemysłu pociągnął za sobą zmiany w strukturze społecznej miejscowości, w których powstawały fabryki. W 1882 roku w 33 zakładach

⁸⁷ D. Konieczny, *Stara kaflarnia...*, s. 66–67.

⁸⁸ Tamże, s. 70.

przemysłowych na terenie powiatu olkuskiego pracowało 2651 robotników⁸⁹. Powiat olkuski, który miał wcześniej charakter rolniczy i częściowo jedynie przemysłowy, za sprawą górnictwa galmanu, z końcem XIX wieku stał się powiatem rolniczo-przemysłowym. W 1905 roku na terenie powiatu olkuskiego działały trzy kopalnie galmanu i rudy żelaza, trzy fabryki papieru, dwie cementownie, dwa wapienniki, dziesięć cegielni, trzy kamieniołomy, pięć garbarni, trzy młyny zbożowe i dwie fabryki łańcuchów. Były też pojedyncze fabryki farb, śrub, drutu, papy i świec, a także jeden zakład mleczarski i jeden browar. Poza opisywanymi papierniami, kopalniami i cementowniami, które zatrudniały po kilkaset osób, pozostałe zakłady zatrudniały od kilku do kilkudziesięciu osób⁹⁰.

W 1935 roku na terenie powiatu olkuskiego było pięć zakładów przemysłowych zaliczonych do I, II i III kategorii, czyli zatrudniających ponad dwieście osób. W tymże 1935 roku na terenie powiatu olkuskiego było 9 zakładów V kategorii, 50 firm w kategoriach VI i VII oraz 575 zakładów w VIII kategorii. Rokrocznie właściciele musieli wykupywać świadectwa przemysłowe podzielone na kategorie w zależności od wielkości obrotów firmy. Należy podkreślić, że zakłady mieszczące się w kategoriach VI–VII były często drobnymi zakładami rzemieślniczymi, na których wyposażeniu były urządzenia mechaniczne⁹¹. W 1937 roku karty rzemieślnicze miało wykupione 2580 osób w całym powiecie⁹².

Pewnym miernikiem rozwoju gospodarczego powiatu olkuskiego w okresie międzywojennym są źródła utrzymania ludności. W 1921 roku 32,4% mieszkańców powiatu olkuskiego utrzymywało się z działalności pozarolniczej, czyli przemysłu, handlu i usług. W 1931 roku odsetek ludności powiatu utrzymującej się z działalności pozarolniczej wzrósł do 35,9%. Dla porównania, w Zagłębiu



Muzeum Regionalne PTTK w Olkuszu,
Popiersie Petera Westena w Olkuszu,
ok. 1936 r. Fot. arch.

⁸⁹ *Dzieje Olkusza i regionu...*, T. 1, s. 530.

⁹⁰ Tamże, s. 545–550.

⁹¹ *Dzieje Olkusza i regionu...*, T. 2, s. 23.

⁹² Tamże, s. 29.



Peter Westen (klatka z filmu reklamowego)

Dąbrowskim graniczącym z powiatem olkuskim od zachodu w 1921 roku z działalności pozarolniczej utrzymywało się 81,5% ludności, a w 1931 roku 84,9%. Z kolei w powiecie miechowskim, graniczącym z powiatem olkuskim od wschodu, w 1921 roku odsetek ludności utrzymującej się z działalności pozarolniczej wynosił 18,9%, a w 1931 roku – 20,4%⁹³.

Czy obecnie mieszkańcy powiatu olkuskiego pamiętają o ojcach założycielach przemysłu, twórcach i właścicielach fabryk, które dawały utrzymanie kilku pokoleniom?

W Olkuszu, na terenie placu fabrycznego, prawdopodobnie w latach 1935–1937 zostało odsłonięte popiersie Petera Westena, założyciela olkuskiej fabryki. Na cokole był napis „Piotr Westen 1875–1934”. Pomnik został zniszczony w 1945 roku⁹⁴. Przepuszczalnie



Pomnik Petera Westena na olkuskim Starym Cmentarzu. Fot. Jacek Sypień

⁹³ *Dzieje Olkusza i regionu...*, T. 2, s. 22.

⁹⁴ H. Osuch, dz. cyt., s. 209.

wkrótce po śmierci Petera Westena ulicę prowadzącą do zakładów, których był właścicielem, nazwano jego imieniem⁹⁵. Wcześniej ulica nosiła nazwę Fabryczna, podczas okupacji Peter Westenstrasse, a po 1945 roku zmieniono jej nazwę na Partyzantów.

W 2012 roku grupa byłych i obecnych pracowników fabryk w Olkuszu i Wolbromiu, a także społecznych opiekunów Starego Cmentarza oraz osób związanych z olkuskim Muzeum Regionalnym PTTK wystąpiła z inicjatywą uczczenia Petera Westena. Ustalono, że dla upamiętnienia roli, jaką odegrał dla rozwoju ziemi olkuskiej, na Starym Cmentarzu zostanie ustawione jego popiersie. Pomnik dłuta Wiesława Nadymusa został uroczystie odsłonięty w październiku 2013 roku. Wizerunek wzorowany jest na ujęciach z filmu reklamowego olkuskiej fabryki, nakręconego na początku lat dwudziestych XX wieku. W 2022 roku patronem ronda na skrzyżowaniu ulicy Łukasińskiego z obwodnicą Wolbromia został Peter Westen – założyciel wolbromskiej fabryki.

W dawnym parku dworskim w Kluczach, 22 października 2016 roku odsłonięto obelisk upamiętniający niemieckiego przedsiębiorcę Ludwiga Mauve. W uroczystości uczestniczyła Heide Marie Dietel – prawnuczka Ludwiga. Pamiątkowy obelisk z popiersiem przemysłowca został odsłonięty dla upamiętnienia rocznicy podpisania aktu notarialnego nabycia majątku Klucze przez Ludwiga Mauve. Inicjatorem ustawienia obelisku było kluczewskie koło PTTK, które pozyskało na ten cel środki z Województwa Małopolskiego oraz od sponsorów. Autorem obelisku jest artysta plastyk Wiesław Nadymus⁹⁶.

W pozostałych miejscowościach dawnego powiatu, gdzie działały lub nadal działają fabryki, czyli w Pilicy, Wierbce, Sławniowie, Jaroszowcu czy Sławkowie postacie twórców przemysłu nie zostały upamiętnione w formie obelisków, płyt pamiątkowych ani nazw ulic.

BIBLIOGRAFIA

ARCHIWALIA

Archiwum Państwowe w Kielcach [AP Kielce]

Urząd Wojewódzki Kielecki I, sygn. 21/100/0/12/12187, Akta dotyczące fabryki papieru, masy drzewnej i tektur „Wierbka-Sławniów” d. Moes Pilica

ŹRÓDŁA

„Ajencja Wschodnia” 1929, nr 97 (28–29 IV). Pozyskano z https://www.jbc.bj.uj.edu.pl/Content/770428/0096_NDIGCZAS045684_114267278.pdf (dostęp 16.04.2024)

⁹⁵ Tamże, s. 198

⁹⁶ R. Jaworski, *Odsłonięto obelisk Ludwiga Mauve*, „Echo Klucz” 2016, nr 10, s. 6–7.

- Akten der Reichskanzlei. Weimarer Republik online*, 5. Hilfeleistung für die Wolga – und Schwarzmeerkolonisten deutscher Abstammung
- Die Österreichische Nationalbank geht gegen Wörgl vor. Pozyskano z <https://userpage.fu-berlin.de/~roehrigw/woergl/25.htm> (dostęp 28.02.2024)
- Peter Westen [w:] *Kritische Online-Edition der Nuntiaturreportagen Eugenio Pacellis (1917–1929)*, Biographie Nr. 4492. Pozyskano z <https://www.pacelli-edition.de/kurzbiografie-pdf.html?idno=4492> (dostęp 27.02.2024)
- Rakus Hugo, Dr., *österr. Bankfachmann*. Pozyskano z <https://www.e-archiv.li/personDetail.aspx?persID=31106&backurl=auto> (dostęp 17.02.2024)
- Biblioteka Uniwersytecka w Warszawie, sygn. 69438, Сосновицкое Реальное Училище учрежденное и содержимое Г. Г. Дителем 1894–1898, Сосновицы [Sosnowiec] 1898, Pozyskano z <https://crispa.uw.edu.pl/object/files/630057/display/Default> (dostęp 15.03.2024)
- „Wiadomości Urzędu Patentowego”, Warszawa 30 kwietnia 1935, z. 4, s. 211. Pozyskano z https://uprp.gov.pl/sites/default/files/wup/1935/04/wup04_1935.pdf (dostęp 17.04.2024)

OPRACOWANIA

- Henryk Błażkiewicz, *Pilica. Zarys dziejów miejscowości*, Kraków, Nasza Przyszłość, 1992
- Anna Dąbrowska, *Christian August Moes – sylwetka choroskiego fabrykanta*. Pozyskano z <https://gazeta.choroszcz.pl/?p=53095> (dostęp 16.02.2024)
- Olgerd Dziechciarz, *Przewodnik po ziemi olkuskiej*, T. 2, cz.1, *Gminy Klucze, Pilica, Olkusz*, Agencja Promocji OK, 2000
- Dzieje Olkusza i regionu olkuskiego*, T. 1 i 2, red. Feliks Kiryk, Ryszard Kołodziejczyk, Warszawa–Kraków, Państwowe Wydawnictwo Naukowe, 1978
- Dzieje Sławkowa*, red. Feliks Kiryk, Kraków, Secesja, 2001
- 90 lat Kluczewskich Zakładów Papierniczych*, red. Andrzej Krawczyk, Klucze, Kluczewskie Zakłady Papiernicze im. Jarosława Dąbrowskiego, 1987
- Giovanni Favero, *Il sindacato alle Smalterie di Bassano, 1945–1975*, „Note di Lavoro” Dipartimento di Scienze Economiche Università Ca’ Foscari Venezia Università Ca’ Foscari di Venezia, No. 07/NL/2006
- Historia polskiego przemysłu gumowego*, red. Henryk Konopacki, Warszawa, Stowarzyszenie Inżynierów i Techników Przemysłu Chemicznego, 1998 (*Karty z Historii Polskiego Przemysłu Chemicznego*, t. 8). Pozyskano z <https://sitpchem.org.pl/wp-content/uploads/2008/05/8.pdf> (dostęp 17.04.2024)
- Rafał Jaworski, *Odstonięto obelisk Ludwiga Mauve*, „Echo Klucz” 2016, nr 10, s. 6–7
- Dawid Konieczny, *Fabryka „Ilcusiana”*, 17: 2017, s. 155–180
- Dawid Konieczny, *Stara kaflarnia, „Ilcusiana”*, 22: 2020, s. 63–82
- Aleksander Kot, *1851–1872 Christian August Moes*. Pozyskano z <http://www.jura-pilica.com/?1851-1872-christian-august-moes,33> (dostęp 16.02.2024)
- Aleksander Kot, *1872–1874 Juliusz Aleksander Moes*. Pozyskano z <http://www.jura-pilica.com/?1872-1874-juliusz-aleksander-moes,34> (dostęp 16.02.2024)

- Rafał Kowalczyk, *Rozwój przemysłu papierniczego w Królestwie Polskim w latach 1870–1914*, „Rocznik Muzeum Papiernictwa”, T. 2: 2008, s. 17–35
- Józef Liszka, Elżbieta Świć, *Zakłady Górniczo-Hutnicze „Bolesław”. Dzieje – wydarzenia – ludzie*, Bukowno, Zakłady Górniczo-Hutnicze „Bolesław”, 2004
- Ryszard Maliszewski, *Olkusz... Z całego świata tamta strona*. Pozyskano z <http://zcalegoswia2.blogspot.com> (dostęp 7.07.2024)
- Marian Zygmunt Maryszewski, *100 lat Jaroszwca (pierwszy wiek Jaroszwca)*, Piekary Śląskie, Zakład Poligrafii „Plik”, 1996
- Agnieszka Mika, *Rody Mauve i Dietłów w Kluczach w latach 1887–1945*, Klucze–Olkusz, Centrum Poligraficzno-Reklamowe Omega Art., 2008
- Jerzy Nagawiecki, *100-letnia historia Fabryki Wyróbów Gumowych w Wolbromiu 1908–2008*, Kraków, Agencja Wydawniczo-Konsultingowa Geo, 2008
- Paweł Nalepa, *Dzieje sosnowieckich ewangelików*. Pozyskano z <https://krajoznawca.org/kg34/488-dzieje-sosnowieckich-ewangelikow> (dostęp 6.03.2024)
- Marek Edward Nita, *Narodziny miasta [w:] Sosnowiec. 100 lat dziejów miasta*, red. Jan Walczak, Sosnowiec, Muzeum, 2002
- Piotr Nogieć, *Nowy Plac Fabryczny*, Kraków, EAS, 2010 (*Dawny Olkusz*, 1)
- Piotr Nogieć, *Stary Plac Fabryczny*, Kraków, EAS, 2015 (*Dawny Olkusz*, 3)
- Henryk Osuch, *Życie Emalierni, Olkusz, Starostwo Powiatowe, 1974–2013*
- Lucjan Piekarczyk, *Olkusz, ziemia pełna skarbów*, Kraków, Wojewódzki Komitet Obchodu Dziesięciolecia Polski Ludowej, 1955
- Kazimierz Rędziński, *Początki szkolnictwa w Sosnowcu (1870–1914)*, „Studia i Prace Pedagogiczne” Wyższa Szkoła Ekonomii i Innowacji w Lublinie, R. 1: 2014, s. 313–337
- Czesław Srzednicki, *Początki polskiego przemysłu cementowego*, „Cement, Wapno, Beton”, 2007, nr 5, s. 211–215
- Jacek Sypień, *Peter Westen (1875–1934) – twórca przemysłu na ziemi olkuskiej*, Olkusz, Społeczny Komitet Budowy Pomnika Petera Westena w Olkuszu, 2013
- Jacek Sypień, *Przyfabryczne osiedla robotnicze na ziemi olkuskiej z przełomu XIX i XX wieku – pytania o przyszłość [w:] Zabytki techniki. Nie tylko z perspektywy prawników*, red. Iwona Gredka-Ligarska, Anna Rogacka-Łukasik, Dariusz Rozmus, Wyższa Szkoła Humanitas, Sosnowiec 2018
- Francesco Tassarolo, *L'arte del fabbricare. Uomini e storie delle Smalterie di Bassano (1925–1975)*, Bassano del Grappa 2020