

Dorota Strojnowska

Krzeszowice

<https://orcid.org/0009-0001-6471-0816>

## BADANIA ARCHEOLOGICZNE NA TERENIE GMINY KRZESZOWICE OD XIX DO XXI WIEKU

*Badania przedhistoryczno-archeologiczne wyjaśniają, jak wiadomo, zagadnienia wielce doniosłe*

Stanisław Jan Czarnowski

### STRESZCZENIE

Na terenie gminy Krzeszowice w okresie od XIX do XXI wieku dokonano wielu interesujących znalezisk dokumentujących prehistorię i historię nowożytną. Świadczą zarówno o pradawnym osadnictwie na terenie gminy – jak i wczesnośredniowiecznym systemie obronności, a także rozwoju wsi i uzdrowiska Krzeszowice. Mają duże znaczenie dla badań przeszłości regionu, dlatego warto je przypomnieć.

SŁOWA KLUCZOWE: ARCHEOLOGIA, DUBIE, FILIPOWICE, GMINA KRZESZOWICE, JASKINIA ŻARSKA, JASKINIE, JURA KRAKOWSKO-CZĘSTOCHOWSKA, KRZESZOWICE, KULTURA MATERIALNA, KULTURA PRZEWORSKA, OSADNICTWO, SANKA, TENCZYNEK, UKŁAD URBANISTYCZNY KRZESZOWIC, WĘDRÓWKI LUDÓW, WIEŻE STRAŻNICZE W MAŁOPOLSCE, WYKOPALISKA, ZABYTKI, ZAMEK TĘCZYN / TENCZYN W RUDNIE, ZAMKI, ZNALEZISKA ARCHEOLOGICZNE

### SUMMARY

#### ARCHAEOLOGICAL RESEARCH ON THE TERRITORY OF THE KRZESZOWICE COMMUNE FROM THE 19TH TO THE 21ST CENTURY

Between the 19th and 21st centuries, many interesting finds documenting prehistory and modern history were made in the Krzeszowice commune. They testify to the ancient settlement in the municipality and the early medieval defense system, as well as the development of the village and the Krzeszowice spa. These discoveries are of great value for the region's past studies and are therefore worth recalling.

KEY WORDS: ARCHAEOLOGICAL FINDS, ARCHAEOLOGY, CASTLES, CAVES, DUBIE, EXCAVATIONS, FILIPOWICE, HISTORICAL TREASURES, KRAKÓW-CZĘSTOCHOWA UPLAND, KRZESZOWICE COMMUNE, MATERIAL CULTURE, PEOPLE'S MIGRATION, PREHISTORIC CAVE SETTLEMENT, PRZEWORSK CULTURE, SANKA, TENCZYNEK, TĘCZYN / TENCZYN CASTLE IN RUDNO, URBAN LAYOUT OF KRZESZOWICE, WATCHTOWERS IN MAŁOPOLSKA, ŻARSKA CAVE

Nowoczesne badania archeologiczne w Europie rozpoczęły się w połowie XVIII wieku, kiedy odkryto spod zwałów lawy zapomniane przez wieki Pompeje; rozkwit takich badań nastąpił na przełomie XVIII i XIX wieku, podczas podboju Egiptu przez Napoleona. Najbardziej spektakularne odkrycia miały miejsce w Grecji, Rzymie i Egipcie, ale prowadzono je na całym kontynencie, także w Polsce. Wielu bezcennych dla nauki znalezisk dokonano również w Małopolsce; najszerszej opisane są wykopaliska na terenie Krakowa, Nowej Huty i jej najbliższej okolicy; dalsze pozostają mało znane. Niektóre z nich były przypadkowe, inne stanowiły efekt zaplanowanych działań. W wielu wypadkach wykopaliska przyniosły stanowiskom wielkie szkody i zniszczenia, niemniej przyczyniły się również do wzrostu zainteresowania historią i jej zabytkami, umożliwiły także udokumentowanie przeszłości. Jak pisał Stanisław Jan Czarnowski z końcem dziewiętnastego wieku:

Minęły czasy, w których nawet inteligentny ogół uważał archeologię i badania starożytnicze za rodzaj niewinnego maniactwa lub zabawkę bezużyteczną.

Do sądu owego przyczyniało się co prawda, dyletanckie zajmowanie się temi rzeczami przez amatorów i szperaczy, nieświadomych ogólnonaukowego ich znaczenia i związku, a niemniej nieumiejętne badanie i gromadzenie bezładne materiałów bez żadnej krytyki i syntezy<sup>1</sup>.

Prace badawcze miały miejsce zarówno w jaskiniach – siedzibach dawnych ludzi i miejscach schronienia zwierząt, jak i w otwartej przestrzeni. Niegdyś prowadzone za pomocą rąk i szpachelki, dziś – z wykorzystaniem najnowszej techniki, np. georadaru.

<sup>1</sup> S.J. Czarnowski, *Jaskinie okolic Ojcowa pod względem topograficznym*, „Światowid”, T. 1: 1899, s. 1. We wszystkich cytatach pisownia oryginalna.

Jednym z pierwszych opracowań badań archeologicznych i opisów pozyskanych dzięki nim obiektów w dawnym powiecie chrzanowskim<sup>2</sup> jest syntetyczna praca Marka Gedla i Bolesława Gintera, poświęcona *pradziejom powiatu chrzanowskiego i miasta Jaworzna*<sup>3</sup>, wydana w latach 60. XX wieku. Autorzy opisują w niej miejscowości należące wówczas do tego powiatu – a zatem leżące obecnie w granicach gminy Krzeszowice; przypominają także badania, które odbyły się w XIX wieku, obserwowane przez właścicieli dóbr i kolekcjonerów – Potockich, m.in. w leżącej na zachód od Krzeszowic Sierszy, gdzie przed rokiem 1907 odkryto, włączony do krzeszowickiego zbioru Potockich, skarb przedmiotów brązowych, pochodzących z późnej fazy okresu halsztackiego. Składają się nań dwie wykonane z brązowej taśmy, zdobione rytym ornamentem, cylindryczne bransolety, brązowy nagolennik ze sztaby o końcach założonych na siebie oraz rozciągnięta spiralna tarczka z drutu brązowego, stanowiąca być może część zapinki<sup>4</sup>. Piszę o nim dokładniej, albowiem nie został co prawda wydobyty z ziemi krzeszowickiej, ale znaleziony na terenie również należącym do rodu Potockich i włączony do kolekcji starożytności.

Niezwykle interesujące jest także opracowanie Bolesława Gintera<sup>5</sup> poświęcone pradziejom terenu gminy Rudawa – a zatem także najbliższym, od strony wschodniej, okolicom ziemi krzeszowickiej<sup>6</sup>.

Szczególnym zainteresowaniem autorów najstarszych opracowań cieszyły się stanowiska w małopolskich jaskiniach jurajskich:

Okolice, w których i znana od dawna obfitość jaskiń i bogactwo ich pod względem wykopaliskowym stały się niejednokrotnie przynętą nie tylko dla badaczy krajowych lecz ściągnęły ich i z zagranicy.

---

<sup>2</sup> Obecny obszar gminy Krzeszowice należał do powiatu chrzanowskiego do roku 1975, kiedy to mocą reformy administracyjnej stworzono 49 województw; wówczas tereny te zostały włączone do województwa miejskiego krakowskiego. Od roku 1999 gmina Krzeszowice należy do powiatu krakowskiego.

<sup>3</sup> M. Gedl, B. Ginter, *Pradzieje powiatu chrzanowskiego i miasta Jaworzna*, „Zeszyty Naukowe Uniwersytetu Jagiellońskiego. Prace Archeologiczne”, Z. 9: 1967, s. 13–14.

<sup>4</sup> M. Gedl, B. Ginter, tamże, s. 62; zob. także: J. Żurowski, *Dwa skarby brązowe z Krakowskiego*, „Materiały Prehistoryczne”, T. 1: 1934, s. 123–143, tabl. XXIII; Z. Durczewski, *Grupa górnośląsko-małopolska kultury lużyckiej w Polsce*, Cz. 1 (syntetyczna), Kraków 1939–1946 (Wydawnictwa Śląskie, *Prace Prehistoryczne*, nr 4); tenże, toż, Cz. 2. (Materiały), Kraków 1948 (Wydawnictwa Śląskie, *Prace Prehistoryczne*, nr 6).

<sup>5</sup> B. Ginter, *Pradzieje Rudawy i okolicy*, „Rocznik Naukowo-Dydaktyczny. Prace Historyczne”, 1983, z. 10: *Rudawa. Z dziejów wsi podkrakowskiej (do 1945 r.)*, red. F. Kiryk, s. 19–41.

<sup>6</sup> Należy pamiętać, że Nawojowa Góra i Siedlec należały do parafii rudawskiej, stąd granica ta często się zaciera.

Jest to rozległy obszar jaskiniowy okolic Krakowa i Ojcowa, obejmujący doliny rzek Rudna, Sanki, Rudawy i Prądnika oraz ich dopływów, ze słynnymi wąwozami: ojcowskim, wierzchowskim, mnikowskim i in., badanemu już od r. 1872 przez Zawiszę<sup>7</sup>, Roemera<sup>8</sup>, Ossowskiego<sup>9</sup> oraz przeze mnie w ostatnich latach<sup>10</sup>.

O pracach Gotfryda Ossowskiego, jednego z pierwszych polskich badaczy, tak pisał Stanisław J. Czarnowski:

Jaskinie okolic Krakowa w dolinach rzek Rudna, Sanki, Rudawy i jej dopływów zostały już z końcem 1882 r. przez G. Ossowskiego o tyle zbadane, że cały ten obszar mógł być uważany za wyczerpany dostatecznie<sup>11</sup>.

O dokonaniach archeologa napisano także:

Jeden z dawnych badaczy jaskiń okolic Krakowa i Ojcowa G. Ossowski, w ostatniej swej rozprawie „O geologiczeskom i paleontologiczeskom charakterie pieszcher jugo-zapadnoj okrainy ewropejskoj Rossii i smieżnych s nieju miestnosciah Galicji”<sup>12</sup> wyraża pogląd swój o nagromadzeniu kości w namulach jaskiniowych, wypowiedziany przezeń także w jego sprawozdaniach poprzednich. Mniema on, że wszystkich kości mamuta, nosorożca, niedźwiedzia jaskiniowego i innych ssaków dostały się do jaskiń z głazami lodowcowemi, przez szczeliny i otwory, z loesu (gliny) zalegającego bezpośrednio na wapieniach jurajskich.

<sup>7</sup> Jan Zawisza (1822–1887), właściciel majątków na Litwie, pałacu w Warszawie, następnie Doliny Ojcowskiej, autor prac z dziedziny archeologii przedhistorycznej, uczestnik międzynarodowych kongresów antropologiczno-archeologicznych w Bolonii, Brukseli, Lizbonie i Budapeszcie. Badał obiekty archeologiczne w guberni mińskiej, nad Niemnem i jeziorem Świtez, a także jaskinie ojcowskie. Sprawozdania zamieszczał na łamach „Biblioteki Warszawskiej”, „Pamiętnika Fizyograficznego” i „Niwy”. Założył własne czasopismo „Wiadomości Archeologiczne”.

<sup>8</sup> Ferdinand Roemer (Carl Ferdinand von Roemer) (1818–1891) – niemiecki geolog, paleontolog, kartograf, rektor Uniwersytetu Wrocławskiego, doprowadził do utworzenia Muzeum Mineralogicznego Królewskiego Uniwersytetu Wrocławskiego. Prowadził badania m.in. na Dolnym i Górnym Śląsku, w rejonie Ojcowa, a także w USA.

<sup>9</sup> Gotfryd (Godfryd) Ossowski (1835–1897), archeolog, pierwszy dyrektor Muzeum Archeologicznego w Krakowie; prowadził badania nad kulturą pomorską, następnie przebadał ok. pięćdziesięciu jaskiń jurajskich oraz jaskinie tatrzańskie; przeprowadził także badania ratunkowe przypadkowo odkrytego grobowca scytyjskiej księżniczki pod Wielkim Kurhanem Ryżanowskim w Ryżanówce; badał także osadę z kultury trypskiej w Bilczu Złotym.

<sup>10</sup> G. Ossowski, *Sprawozdanie z badań paleo-etnologicznych w jaskiniach okolic Ojcowa, dokonanych w r. 1883*, Kraków 1884, s. 6.

<sup>11</sup> S.J. Czarnowski, dz. cyt., s. 5.

<sup>12</sup> Rozprawa ta drukowana była w wydawnictwie *Trudy Tomskiego Obszczestwa estestwoispytatielej i wraczej*, god V, Tomsk 1895, tamże, s. 16.

S.J. Czarnowski przytacza opinię innego badacza, Mikołaja Krisztafowicza<sup>13</sup>, który uważał, że

większość kości dostała się do jaskiń nie z loesu, a naniesiona została przez mieszkającego tam człowieka współczesnego z temiż zwierzętami, które on zabijał, polując na nie w okolicy jaskiń. Mała część kości, i to niewielu gatunków mogła pozostać tam po śmierci zwierząt zamieszkujących, albo chwilowo chroniących się tam z własnej chęci. Z loesu zaś przez szczeliny i otwory mogły niewątpliwie dostawać się tylko pojedyncze kości i to w wyjątkowo rzadkich wypadkach<sup>14</sup>.

Zarówno S.J. Czarnowski, jak i M. Krisztafowicz, na co zwraca uwagę Michał Wojenka, słusznie podważali pogląd Ossowskiego o wtórnym zaleganiu materiałów zabytkowych w jaskiniach.

Do najbardziej zasobnych w artefakty należała Jaskinia Nietoperzowa (Jaskinia Jerzmanowska Wielka), leżąca na prawym stoku doliny Szklarki, na południu wsi Szklary, w której znaleziono:

wielkie mnóstwo kości zwierząt zaginionych, zwłaszcza niedźwiedzia jaskiniowego i innych współczesnych, a także obok śladów palenisk, liczne narzędzia, rdzenie i okrzeski krzemienne, wyroby z kości, skorupy z naczyń grubo w rękach lepionych<sup>15</sup>.

Jakkolwiek stosunkowo wcześniej profesjonalni archeolodzy krakowscy zaczęli przeprowadzać badania, to pierwsze duże stanowisko archeologiczne – cmentarzysko ciałopalne kultury łużyckiej – w 1851 roku odkrył przypadkowo dzierżawca folwarku Popówka w Brzoskwini, K. Ocetkiewicz. W tym samym roku wizytowali je członkowie wydziału archeologicznego Towarzystwa Naukowego Krakowskiego<sup>16</sup>. W roku 1853 i w latach

<sup>13</sup> Mikołaj Krisztafowicz (Nikołaj Krištafovič; 1866–1941), bibliotekarz Instytutu Gospodarstwa Wiejskiego i Leśnictwa w Puławach, samouk, geolog; położył wielkie zasługi na polu geologii regionalnej i hydrogeologii; założyciel (1896) i redaktor (do 1914 r.) cenionego wydawnictwa naukowego „Jeżegodnik po Geologii i Mineralogii Rossii”; cieszył się powszechnym uznaniem w środowiskach naukowych krajowych i obcych.

<sup>14</sup> M. Krisztafowicz, *Posłretetiecznija obrazowanija w okresnostjach Nowoj Aleksandrii*, „Zapiski Instituta zemledielja i lesowodztwa w Nowoj Aleksandrii”, T. 9, z. 3: 1896, s. 66–68.

<sup>15</sup> S.J. Czarnowski, *Jaskinie okolic Krakowa i Ojcowa i ich zabytki przeddziejowe*, Warszawa–Kraków 1911, s. 34.

<sup>16</sup> A. Grabowski, *Wiadomość o wynalezionych urnach popielnych, popielnicach w okolicy Krakowa*, „Biblioteka Warszawska” 1851, t. 4, s. 372–374; *Sprawozdanie z poszukiwań archeologicznych na cmentarzy pogańskim w Popówce (odczytane na posiedzeniu Komisji archeologicznej Akademii Umiejętności dnia 2 Listopada 1878 roku) przez P. Umińskiego*, „Zbiór Wiadomości do Antropologii Krajowej”, T. 3: 1879, s. 3–7.

następnych prowadzili na cmentarzysku badania wykopaliskowe Teofil Żebrawski<sup>17</sup> i Karol Rogawski<sup>18</sup>, było ono również wzmiankowane w literaturze przez Józefa Łepkowskiego<sup>19</sup>.

Kolejne badania bardzo już wtedy zniszczonego cmentarzyska prowadzili z ramienia Komisji Archeologicznej Akademii Umiejętności Adam Honory Kirkor<sup>20</sup> i Piotr Umiński<sup>21</sup>. Było ono wielokrotnie przywołane w literaturze m.in. przez Józefa Żurowskiego<sup>22</sup> oraz szczegółowo omówione przez Zdzisława Durczewskiego<sup>23</sup> w części syntetycznej jego pracy dotyczącej jednej z grup kultury łużyckiej<sup>24</sup>. Tamże Durczewski podaje opis obiektu (prawdopodobnie grobu) kultury łużyckiej odkrytego przypadkowo na terenie Rudawy przed I wojną światową<sup>25</sup>.

Po roku 1870 okolice Babic, Jankowic i Kwaczały badał miejscowy amator historii Wandali N. Bernadzikiewicz<sup>26</sup>, który podczas prac eksploatacyjnych

<sup>17</sup> Teofil Żebrawski (1800–1887) doktor filozofii i nauk wyzwolonych UJ, archeolog, architekt, bibliograf, biolog, entomolog, kartograf, matematyk, geodeta.

<sup>18</sup> Karol Rogawski h. Rola (1820–1888) – ziemianin, uczestnik powstań, emigrant polityczny, poseł na Sejm Krajowy Galicji i do austriackiej Rady Państwa, absolwent Gimnazjum św. Anny w Krakowie, archeolog, konserwator zabytków, członek Towarzystwa Naukowego Krakowskiego, członek komisji antropologicznej oraz historii sztuki Akademii Umiejętności.

<sup>19</sup> J. Łepkowski, *Przegląd zabytków przeszłości z okolic Krakowa*, Warszawa 1863, s. 47.

<sup>20</sup> Adam Honory Kirkor (1818–1866), wydawca, dziennikarz, encyklopedysta, archeolog, członek Tymczasowej Komisji Archeologicznej Wileńskiej, kustosz Muzeum Starożytności w Wilnie, członek założyciel Akademii Umiejętności.

<sup>21</sup> Piotr Umiński (1830–1906), urzędnik, uczestnik powstania styczniowego; po upadku powstania zamieszkał w Krakowie, pracował w magistracie. Jako kolekcjoner i społecznik był sekretarzem Komisji Archeologicznej Akademii Umiejętności, współpracownikiem Komisji Antropologicznej, członkiem Towarzystwa Przyjaciół Sztuk Pięknych, pierwszym prezesem Towarzystwa Numizmatyczno-Archeologicznego w Krakowie, członkiem założycielem Towarzystwa Miłośników Historii i Zabytków Krakowa, członkiem kolegium redakcyjnego „Wiadomości Numizmatyczno-Archeologicznych”.

<sup>22</sup> Józef Żurowski h. Leliwa (1892–1936), archeolog, prehistoryk, historyk sztuki; dr hab. prehistorii i archeologii, konserwator zabytków przedhistorycznych na zachodnią Małopolskę i Śląsk, kustosz Muzeum Archeologicznego, sekretarz Komisji Antropologii i Prehistorii Polskiej Akademii Umiejętności.

<sup>23</sup> Zdzisław Durczewski (1908–1944), archeolog, doktor Uniwersytetu Poznańskiego.

<sup>24</sup> Z. Durczewski, *Grupa górnośląsko-małopolska kultury...*, Cz. 1..., s. 53–87.

<sup>25</sup> Tamże, s. 86.

<sup>26</sup> Wandali N. Bernadzikiewicz (zm. 1877), nauczyciel trzyklasowej szkoły w Babicach, członek Towarzystwa Pedagogicznego w Chrzanowie, przewodniczący kółka w Chrzanowie, autor artykułów publikowanych w czasopiśmie „Szkoła”. Inf. za A.Z. Babiński, *Szkolnictwo i oświata na ziemi chrzanowskiej w okresie niewoli narodowej 1772–1918*, mps w Muzeum w Chrzanowie, MCh-DN-H/1895. Za informację serdecznie dziękuję pani Annie Sadło-Ostafin, Głównemu Inwentaryzatorowi Muzeum w Chrzanowie.

trafił na cmentarzysko kultury łużyckiej w Kwaczale<sup>27</sup>; tamże odkrył grób szkieletowy. Kolejnym znaczącym, przypadkowym odkryciem był skarb rzymski znaleziony w Alwerni w roku 1884. Badania były kontynuowane przez wielu badaczy zarówno w okresie przedwojennym<sup>28</sup>, jak i po wojnie<sup>29</sup>.

W roku 1936 odkryto kości mamuta we wsi Nielepice. Pierwsze wyroby krzemienne zostały znalezione w roku 1952 przez Marka Gedla na terenie Brzoskwini. Nowe stanowiska zawierające wyroby krzemienne zlokalizowali w Brzoskwini Stanisław Kowalski<sup>30</sup> i Janusz K. Kozłowski<sup>31</sup> w roku 1955 i 1956, a Stanisław Kowalski i Bolesław Ginter w roku 1957<sup>32</sup>.

Kolejne badania wykopaliskowe, związane z budową autostrady Kraków–Gliwice, przeprowadzono na terenie Brzoskwini w latach 1974–1978, w rejonie zwanym Krzemionki, na kulminacji Garbu Tenczyńskiego<sup>33</sup>. Pracami badawczymi kierował Bolesław Ginter, obok którego w pracach

<sup>27</sup> M. Gedl, B. Ginter, *Pradzieje powiatu chrzanowskiego...*, s. 13–14.

<sup>28</sup> J. Żurowski, *Wykopaliska z cmentarzysk ciałopalnych (halsztackich) Kwaczaly i Jankowic pow. chrzanowskiego w zbiorach prywatnych*, „Wiadomości Archeologiczne”, T. 9: 1924–1925, s. 86–98; tenże, *Sprawozdanie z działalności państw. konserwatora zabytków przedhistorycznych na okręg zachodnio-małopolski za r. 1922*, „Wiadomości Archeologiczne”, T. 8: 1923, s. 91; B. Czapkiewicz, *Sprawozdanie z poszukiwań archeologicznych w zachodniej Małopolsce*, „Wiadomości Archeologiczne” T. 8: 1923, s. 91; tenże, *Sprawozdanie z poszukiwań archeologicznych w zachodniej Małopolsce za rok 1923*, „Wiadomości Archeologiczne”, T. 9: 1924–1925, s. 109–111; tenże, *Sprawozdanie z poszukiwań archeologicznych w zachodniej Małopolsce za lata 1926–1929*, „Wiadomości Archeologiczne”, T. 13: 1935, s. 145–148.

<sup>29</sup> M. Gedl, *Wyniki badań zwiadowczych w powiecie chrzanowskim*, „Sprawozdania Archeologiczne”, T. 16: 1964, s. 359–363; tenże, *Badania poszukiwawcze w powiecie chrzanowskim w 1964 roku*, „Sprawozdania Archeologiczne”, T. 18: 1966, s. 397–402.

<sup>30</sup> Stanisław Kowalski, absolwent Instytutu Archeologii UJ, pracownik Muzeum Archeologicznego w Krakowie, badacz kultury jержmanowickiej, prowadził badania m.in. w Jaskini Ciemnej i Jaskini Mamutowej.

<sup>31</sup> Janusz K. Kozłowski, emerytowany wykładowca Instytutu Archeologii UJ, ukończył studia archeologiczne na UJ, uzyskał tytuł doktora w Institut de Paléontologie Humaine w Paryżu. W 1967 r. otrzymał habilitację, a w 1976 r. – tytuł profesorski. Wykładowca Uniwersytetu Jagiellońskiego, a także College de France, uniwersytetów w Liège, Brukseli i Gandawie oraz Harvard University (Cambridge). Doktor *honoris causa* uniwersytetu w Bordeaux. Prowadził badania wykopaliskowe w Polsce, Bułgarii, Egipcie, Grecji, na Słowacji i w Turcji.

<sup>32</sup> O cmentarzysku w Brzoskwini-Popówce wzmiankują: J.K. Kozłowski w artykule *Epipaleolit i mezolit stanowisk otwartych*, „Zeszyty Naukowe Uniwersytetu Jagiellońskiego. Prace Archeologiczne”, Z. 1: 1960: *Pradzieje powiatu krakowskiego*, s. 74, a także M. Gedl, *Kultura łużycka*, „Zeszyty Naukowe Uniwersytetu Jagiellońskiego. Prace Archeologiczne”, T. 2, cz. 2: 1961, s. 52.

<sup>33</sup> Zob.: K. Sobczyk, *The Late Palaeolithic flint workshops at Brzoskwini-Krzemionki near Kraków*, „Zeszyty Naukowe Uniwersytetu Jagiellońskiego. Prace Archeologiczne”, T. 55: 1993, s. 1–84, 29 tabl.

terenowych brali udział: Jan Burdukiewicz<sup>34</sup>, Anna Dagnan-Ginter<sup>35</sup>, Barbara Drobniewicz<sup>36</sup>, Janusz K. Kozłowski i Krzysztof Sobczyk<sup>37</sup>.

W trakcie badań powierzchniowych w Brzoskwini, głównie nieopodal zabudowań zwanych Krzemionką (Krzemień, Krzemyk) i wzdłuż skraju lasu nadleśnictwa Krzeszowice, znaleziono liczne materiały krzemienne o charakterze schyłkowopaleolitycznym. Wyroby z okresu XIII–XI tysiąclecia p.n.e. – kilkanaście rdzeni dwupiętowych i wiórów oddzielonych z takich rdzeni – znajdowane były zarówno na polach uprawnych, jak i na przyrmach kamieni na miedzach. Z Brzoskwini, Młynki i Rudawy pochodzą ślady osadnictwa schyłkowopaleolitycznego.

Stanowiska schyłkowopaleolityczne na obszarze gminy Rudawa należą do kultury mazowszańskiej zwanej także świderską, o czym świadczą odkryte narzędzia, zwłaszcza liściaki, jak i typowe rdzenie dwupiętowe wiórowe. Podobne znaleziono także w Jankowicach, Kwaczale, Czernichowie, Rącznej, Ściejowicach, a także w dzielnicach Krakowa: Borku Fałęckim i Kobierzynie. Osadnictwo kultury świderskiej datowane jest na IX tysiąclecie p.n.e.

Na terenie Rudawy i Pisar występują także ślady osadnictwa ze środkowej epoki kamienia – mezolitu: niewielki rdzeń krzemienisty typu mezolitycznego, niewielki drapacz, wióry i odłupki, tzw. transzet oraz zespół nielicznych wyrobów ze środkowej epoki kamienia<sup>38</sup>.

W Brzezince, Brzoskwini, Niegoszowicach, Nawojowej Górze, Pisarach i Rudawie także znaleziono, niemal wyłącznie krzemienne, obiekty pochodzące z neolitu – młodszej epoki kamienia. Przeważają stanowiska nieokreślone pod względem kulturowym, zawierające materiały w zdecydowanej większości krzemienne, występujące w kilku kulturach, lub powszechne dla

<sup>34</sup> Jan Michał Burdukiewicz (ur. 1950), prof. dr hab., archeolog, kierownik Zakładu Archeologii Epoki Kamienia Uniwersytetu Wrocławskiego.

<sup>35</sup> Anna Dagnan-Ginter ukończyła studia archeologiczne na UJ, badała m.in. prehistorię Małopolski.

<sup>36</sup> Barbara Drobniewicz ukończyła studia archeologiczne na UJ, po czym pracowała w Dziale Paleolitu i Mezolitu w Muzeum Archeologicznym w Krakowie. Od roku 1973 pracuje w Instytucie Archeologii UJ w Zakładzie Epoki Kamienia. Badała problemy związane z eksploatacją surowców kamiennych w paleolicie i neolicie. Uczestniczyła w badaniach wykopaliskowych w Małopolsce, w Bułgarii, Niemczech, Górnym Egipcie, Turcji i Peru, a także w programach badawczych podejmowanych przez Zakład; była współorganizatorką wielu konferencji naukowych.

<sup>37</sup> Krzysztof Sobczyk (1950–2024), dr hab., absolwent Instytutu Archeologii UJ, pracował w Pracowni Archeologicznej Zamku Królewskiego na Wawelu, następnie w Dziale Archeologii Muzeum Górnośląskiego w Bytomiu, później w Dziale Paleolitu i Mezolitu Muzeum Archeologicznego w Krakowie, profesor nadzwyczajny w Zakładzie Archeologii Epoki Kamienia Instytutu Archeologii UJ. Brał udział w licznych badaniach wykopaliskowych, m.in. przy ul. Księcia Józefa w Krakowie oraz w Mongolii.

<sup>38</sup> Por. M. Gedl, B. Ginter, dz. cyt., s. 34.



całego prawie neolitu. Jedynie w Niegoszowicach odkryto fragment naczy-  
nia, najpewniej kultury ceramiki wstęgowej rytej<sup>39</sup>.

Teren omawianych badań – gmina Krzeszowice – leży na skraju Jury  
Krakowsko-Częstochowskiej, słynnej z malowniczych krajobrazów, zamków  
obronnych i lasów. Występują tu liczne wywierzyska, jaskinie i schronienia  
skalne, zasiedlane od najdawniejszych czasów przez zwierzęta i ludzi –  
myśliwych okresu kamienia, neolitu, brązu, wpływów rzymskich, następnie  
wieków średnich. Ich liczne ślady są wszędzie w okolicy. Poniżej opisano  
wyniki badań prowadzonych na terenie gminy Krzeszowice.

#### BADANIA NA TERENIE GMINY KRZESZOWICE

W opracowanym w roku 2009 *Studium uwarunkowań i kierunków zagospo-  
darowania przestrzennego Miasta i Gminy Krzeszowice*<sup>40</sup> autorzy wymieniają  
172 stanowiska archeologiczne na terenie gminy. Pełniły niegdyś funkcje  
osad (Dębnik, Miękinia, Nawojowa Góra, Ostrężnica, Paczółtowiec, Rudno,  
Siedlec, Tenczynek) lub cmentarzy (Miękinia, Żary), znaleziono na ich  
terenie ślady osadnictwa, a także skarb monet (Czerna, Paczółtowiec).  
Niewiele spośród oznaczonych stanowisk zostało zbadanych. Prowadzone  
działania były albo przypadkowe i amatorskie, jak w Paczółtowiec w roku  
1828, albo związane z inwestycjami, jak te w roku 1878 w jaskini Lisionka  
(zob. Czerna) czy badania w Krzeszowicach przeprowadzone w roku 2022  
w związku z budową sali gimnastycznej dla miejscowego liceum ogólno-  
kształcącego. Wyniki badań wykonanych przez Michała Wojenkę, Jarosława  
Wilczyńskiego i Dobrawę Sobieraj w Jaskini Żarskiej, opisaną wcześniej jako  
stanowisko jałowe archeologicznie, pozwalają sądzić, że jeszcze wiele może  
się w tej materii dokonać, planowe działania mogą prowadzić do ważnych  
odkryć. Wiele miejsc rokuje na bardzo interesujące znaleziska – np. stanowi-  
sko w Dubiu, gdzie znajduje się zarys fundamentów wieży obronnej, zbudowa-  
wanej prawdopodobnie z początkiem XIV wieku. W gminie Krzeszowice nie  
znaleziono wielkich cmentarzysk ani spektakularnych artefaktów – niemniej  
wyniki dotychczas przeprowadzonych wykopalisk i badań archeologicz-  
nych są ważne dla regionu, świadczą o jego przeszłości, uzupełniają wiedzę  
historyków i stanowią interesujący materiał dla regionalistów, nauczycieli  
oraz kolejnych badaczy.

<sup>39</sup> Tamże, s. 33.

<sup>40</sup> Burmistrz Miasta i Gminy Krzeszowice, *Zmiana Studium uwarunkowań i kierunków  
zagospodarowania przestrzennego Miasta i Gminy Krzeszowice. Uwarunkowania przestrzen-  
nego rozwoju miasta i gminy*, oprac. zespół aut. E. Goras, Ł. Kotuła, J. Popiela, A. Watoła,  
współpr. I. Wójcik, Kraków 2009. Pozyskano <https://bip.malopolska.pl/pobierz/526457.html> (dostęp 5.11.2024).

Badania archeologiczne oraz stanowiska zostały przedstawione zarówno w piśmiennictwie naukowym, jak i w prasie codziennej, a także w Internecie. Wybrano i omówiono<sup>41</sup> kilka z nich, aby pokazać, gdzie prace zostały przeprowadzone i jakie artefakty zostały znalezione.

Niezwykle interesujące są znaleziska paleontologiczne – szkielety pradawnych zwierząt, które znajdowały się m.in. na terenie kopalni, zostały szeroko opisane w literaturze przedmiotu. Jedno z nich, prażaba, ma nawet swój pomnik.

Ziemia krzeszowicka może się szczycić także znaleziskami paleontologicznymi: na terenie Kopalni Wapienia Czatkowice Grupa Tauron w Krzeszowicach (osiedle Czatkowice) naukowcy z *Instytutu Paleobiologii im. Romana Kozłowskiego PAN* odkryli m.in. szczątki prażaby – czatkobrachy (*Czatkobatrachus polonicus*), fragment kości szczękowej jednego osobnika i fragmenty innych należące do innych szkieletów dłuższego archozauromorfa *Czatkowiella harae*<sup>42</sup>, fragment czaszki osobnika należącego do rodzaju *lepidozauromorfa Sophineta*<sup>43</sup>, przednią część kości szczękowej przedstawiciela archozaurów *Osmolskina czatkowicensis*, jeden kręg szyjny niewielkiego archozaura o nazwie *Collilongus rarus*, a także trzy inne kręgi szyjne, cztery tułowiowe i dwanaście ogonowych, oraz kość czaszki i szkielet pozaczaszkowy parotozucha (*Parotosuchus speleus*) – drapieżnego płaza żyjącego w triasie, zatem ponad 235 milionów lat temu<sup>44</sup>.

#### KRZESZOWICE, OS. CZATKOWICE

Czatkowice niegdyś były wsią, obecnie są krzeszowickim osiedlem. Nic więc dziwnego, że pierwszy opis „okopów szwedzkich” określa położenie stanowiska nieco myląco: „Stanowisko 1. Grodzisko zwane „Okopy szwedzkie”, położone na zachód od wsi i około 1,5 km od Krzeszowic, na wzgórzu w widłach Krzeszówki i potoku Miękinka”<sup>45</sup>.

Niemniej zarówno okopy, jak i tzw. szwedzka droga, są łatwe do odnalezienia. Zachowały się dwa koncentryczne wały okalające grodzisko:

<sup>41</sup> Obiekty opisano w układzie topograficznym (najpierw Krzeszowice, następnie poszczególne sołectwa).

<sup>42</sup> Zob. M. Borsuk-Białynicka, S.E. Evans, *A long-necked archosauromorph from the Early Triassic of Poland*, „Palaeontologia Polonica” 2009, Nr 65, s. 203–234.

<sup>43</sup> Tamże, s. 179–202.

<sup>44</sup> Zob. *Kopalnia Wapienia „Czatkowice” w Krzeszowicach w latach 1948–2018*, red. Cz. Kotowski i P. Kubajak, Kraków 2019, s. 50–51; o badaniach także hasło Krzeszowice w: Wikipedia, *Krzeszowice*. Pozyskano z <https://pl.wikipedia.org/wiki/Krzeszowice> (dostęp 25.04.2024).

<sup>45</sup> M. Gedl, B. Ginter, dz. cyt., s. 23–24, il.

wewnętrzny o wymiarach 200 x 140 m oraz zewnętrzny 280 x 220 m; widoczny jest również zarys fosy. Grodzisko dotychczas nie zostało zbadane. Opisał je Gabriel Leńczyk<sup>46</sup>, który stwierdził istnienie w obrębie wałów źródła wody<sup>47</sup>. Plan sporządził Marian Wawrzeniecki<sup>48</sup>. Zbadanie tego stanowiska niewątpliwie uzupełniłoby wiedzę o przeszłości Krzeszowic.

Na terenie Czatkowic, w nieznanym dokładnie miejscu, znalezione zostały obiekty, należące do zasobu krakowskiego Muzeum Archeologicznego:

– 3 kamienne wyroby prawdopodobnie neolityczne, w tym: fragment surowiaka ze śladami obróbki, nieregularny odłupek i mały, kulisty rozcieracz,

– przydenny fragment naczynia wczesnośredniowiecznego, szarobrunatny, szorstki,

– ułamek naczynia gładkiego o bliżej nieokreślonej przynależności kulturowej, zewnątrz brunatnego, wewnątrz popielato-szarego<sup>49</sup>.



Czatkowice pow. Chrzanów, plan sytuacyjny grodziska zwanego Okopy Szwedzkie. Na podstawie planu M. Wawrzenieckiego, za: M. Gedl, B. Ginter, *Pradzieje powiatu chrzanowskiego i miasta Jaworzna*, „Zeszyty Naukowe Uniwersytetu Jagiellońskiego. Prace Archeologiczne”, Z. 9: 1967, s. 24

<sup>46</sup> Gabriel Leńczyk (1885–1977) – archeolog, malarz, doktorat obronił na UJ (*Przedhistoryczne znaleziska żelazne w zbiorach krakowskich*, 1929 r.). Członek współpracownik Komisji Prehistorii Polskiej Akademii Umiejętności. W okresie II wojny światowej uczestniczył w ratowaniu zbiorów PAU oraz dokumentował prace prowadzone przez okupantów na krakowskim Rynku Głównym. Po wojnie był kustoszem, wicedyrektorem i kierownikiem działu wczesnego średniowiecza w Muzeum Archeologicznym w Krakowie. Kierował wieloma wykopaliskami, m.in. na Wawelu, w Tyńcu i w Dobczycach. Zob. S. Kołodziejski, *Gabriel Leńczyk – prekursor archeologii średniowiecza i okresu nowożytnego w Polsce*, „Teki Krakowskie”, T. 16: 2009, s. 76–81.

<sup>47</sup> G. Leńczyk, *Drugie sprawozdanie z inwentaryzacji i planowania grodzisk w województwie krakowskim w roku 1933*, „Sprawozdania z Czynności i Posiedzeń Polskiej Akademii Umiejętności”, T. 39: 1934, nr 3, s. 28–33; tenże, *Grodziska i zamczyska w województwie krakowskim*, „Z otchłani wieków”, T. 9: 1934, s. 47–50; zob. także: *Sprawozdania z posiedzeń Komisji odbytych w latach 1901 i 1911*, „Materiały Antropologiczno-Archeologiczne i Etnograficzne”, T. 12: 1912, *Posiedzenie dnia 22 czerwca 1910 roku*, s. X.

<sup>48</sup> Marian Wawrzeniecki (1863–1943), archeolog, etnograf, historyk sztuki, rysownik, malarz, członek Akademii Umiejętności w Krakowie.

<sup>49</sup> Muzeum Archeologiczne, nr inw. 9043; M. Gedl, B. Ginter, dz. cyt., s. 23–24, il.

## KRZESZOWICE, UL. KRAKOWSKA

Podczas prac remontowych w roku 2011, w ciągu ul. Krakowskiej<sup>50</sup>, przypadkowo odkopano drewnianą rurę drewnianą (rurmus), którą na początku XIX wieku płynęła woda od źródła wody żelazistej (znajdującego się w okolicy skrzyżowania ul. Krakowskiej, Długiej i Legionów) do wanien i szklanic kuracjuszy. O owym rurociągu pisał Władysław Ściborowski:

Dawniej istniał jeszcze trzeci źródł [pierwsze dwa to źródła siarczanki – wszystkie uzupełnienia pochodzą od autora] wody żelazistej, dostrzeżony przez Leonharda [lekarza zdrojowego], który przekonawszy się o skuteczności tegoż, użycie wody chorym zalecał. Źródł ten znajdował się u podnóża wyżyny dębnickiej, przy gościńcu prowadzący od Krakowa<sup>51</sup>, był ujęty w oprawę drewnianą czworoboczną, z której woda drewnianymi rurami podziemnymi spływała do łazienek, i tam zbierając się służyła do picia i na kąpiele. Woda ta miała posiadać znaczną ilość węgla żelazawego, lecz posiadając bardzo mało wolnego gazu kwasu węglowego, została uznana za nieodpowiednią do celów lekarskich; jako taka była zaniedbana zupełnie, a przed dwudziestu kilku laty [czyli przed rokiem 1858] źródł zasypiano<sup>52</sup>.



*Krzeszowice, ul. Krakowska. Prace przy wodociągu. W dole znajduje się rurmus.  
Fot. D. Strojnowska*

<sup>50</sup> O pracach i znalezisku zob. D. Strojnowska, *Drewniana rura w ul. Krakowskiej, „Ziemia Krzeszowicka”* 2011, nr 2, s. 15, il.

<sup>51</sup> Prawdopodobnie ujęcie to znajdowało się poniżej skrzyżowania ul. Krakowskiej i ul. Legionów. Okolica dzisiejszej ul. Długiej nazywana była „za żelazną wodą”.

<sup>52</sup> W. Ściborowski, *Krzeszowice jako zakład lekarsko-zdrojowy wód siarczanych*, Kraków 1878, s. 30–31.

Trzy lata później, w roku 2014, odbyły się w Krzeszowicach badania archeologiczne na terenie wybudowanego w latach 50. XX wieku osiedla mieszkaniowego<sup>53</sup>, nieopodal budynku uzdrowskiego „Zofia”. Żadnych artefaktów nie znaleziono.

#### KRZESZOWICE, PLANTY

W roku 2018 archeolog Leszek Krudysz<sup>54</sup> badał krzeszowickie Planty wzdłuż Krzeszówki, między ciekim a murem kościoła parafialnego św. Marcina z Tours, w rejonie wschodniego odcinka ogrodzenia kościelnego<sup>55</sup>. Podczas wstępnych badań L. Krudysz dowiódł, że otaczający świątynię obecny mur

przebiega w odległości 70 cm od swojego poprzednika i wyznacza/ogradza obszar mniejszy niż stary mur ogrodzeniowy [...]. Poprzedni mur posiadał fundamenty usytuowane 1,6 metra niżej od fundamentów cokołu obecnego ogrodzenia. Wynika to z faktu podniesienia poziomu gruntu w trakcie ostatecznego uregulowania Krzeszówki przed 160 laty oraz powstania od wschodniej strony nasypu/szkarpy, na którym wzniesiono obecne ogrodzenie kościoła<sup>56</sup>.

Kontynuacja badań na tym terenie zapewne pozwoliłaby na dokładne określenie zarysu muru, którego fragment odkrył Leszek Krudysz. „W wykopie przy wschodnim odcinku ogrodzenia natrafiono na pozostałości wykonanego z kamieni wapiennych muru o szerokości 55 cm<sup>57</sup>”.

---

<sup>53</sup> Archiwum Wojewódzkiego Urzędu Opieki nad Zabytkami w Krakowie (dalej: WUOZ), sygn. 2436 A, M. Krawiec, *Wyniki badań archeologicznych w formie nadzoru archeologicznego wykonanego w trakcie prac ziemnych związanych z rozbudową odcinka drogi publicznej, gminnej, łączącej ul. Targową z ul. 3-go Maja w Krzeszowicach (gm. Krzeszowice, woj. małopolskie), Kraków, 17.11.2014*. Wynik negatywny.

<sup>54</sup> Leszek Krudysz (ur. 1960), absolwent archeologii UJ, bada kulturę średniowiecza, a także obiektów architektonicznych; pracował m.in. w Zagłębiu, na Górnym Śląsku, Jurze Krakowsko-Częstochowskiej, a także w Austrii, Tunezji i Maroku.

<sup>55</sup> *Wykaz obiektów wpisanych do rejestru zabytków nieruchomych województwa małopolskiego z uwzględnieniem podziału na powiaty i gminy. Stan na lipiec 2023 r.*, poz. 787. Krzeszowice gm. Krzeszowice – kościół parafialny p.w. św. Marcina, A-262 z 01.06.1971 [A-293/M].

<sup>56</sup> L. Krudysz, *Badanie reliktu muru na krzeszowickich plantach*, „Ziemia Krzeszowicka” 2021 nr 1–4, s. 8–12; Archiwum WUOZ, sygn. 2373 A, *Sprawozdanie z nadzoru archeologicznego przeprowadzonego w parku zdrojowym w Krzeszowicach pow. Kraków, woj. Małopolskie w dniach 26.04–10.05 2019* [Leszek Krudysz].

<sup>57</sup> L. Krudysz, dz. cyt., s. 11.



Krzeszowice. Park Zdrojowy, przekrój muru odsłoniętego w trakcie nadzoru archeologicznego wykopu wodociągowego; maj 2018. Strzałka wskazuje północ.  
Fot. L. Krudysz

Dzięki tym badaniom można byłoby ustalić granice dawnego cmentarza, a także, być może, dokładne położenie pierwszego, drewnianego kościoła św. Marcina.

#### KRZESZOWICE, UL. OGRODOWA

Od marca do czerwca roku 2022 Bohdan J. Chmielewski przeprowadził badania ratownicze związane z budową sali gimnastycznej Liceum Ogólnokształcącego przy ul. Ogrodowej 3, w sąsiedztwie dawnego hotelu uzdrowskiego<sup>58</sup>, nieopodal budynku uzdrowskiego „Zofia”<sup>59</sup>, na terenie wpisanym do rejestru zabytków jako zabytkowy układ urbanistyczny<sup>60</sup>.

Znajdujące się niegdyś na objętym badaniem terenie budynki były wzmiankowane w literaturze (Holewiński, Ściborowski, Kornecki); zaznaczone na planie z Karty Szaszkiewicza z roku 1822

trzy budynki w ciągu ul. Ogrodowej zostały opisane jako „gumna dworskie”. Położony na południe od nich budynek nie został jednoznacznie scharakteryzowany. Jak pisze Marek Łukacz: „budynki u zbiegu ulic Ogrodowej i Grunwaldzkiej, których relikty obecnie odsłonięto, nie istniały jeszcze pod koniec XVIII wieku”<sup>61</sup>. Badania te obejmowały obszar, na którym planowano

<sup>58</sup> Wykaz obiektów wpisanych [...], poz. 1837. Krzeszowice gm. Krzeszowice-d. dom gościnny (ob. Liceum), ul. Ogrodowa 3, A-536 z 05.06.1986 [A-535/M].

<sup>59</sup> B.J. Chmielewski, *Sprawozdanie z archeologicznych badań ratowniczych, prowadzonych w związku z budową sali gimnastycznej wraz z zapleczem socjalnym przy Liceum Ogólnokształcącym w Krzeszowicach, na dz. 1539/3, 1536, 2466, 2467 obr. 0001 przy ul. Ogrodowej 3 w Krzeszowicach, w okresie marzec–czerwiec 2022 r.*, mps; M.M. Łukacz, *Krzeszowice, działki nr 1539/3, 1536, 2466, 2467 obr. 0001 u zbiegu ulic Ogrodowej oraz Grunwaldzkiej. Wyniki badań architektonicznych murowanych reliktyw d. zabudowy, Kraków 2022*, mps.

<sup>60</sup> Wykaz obiektów wpisanych [...], poz. 1824. Krzeszowice gm. Krzeszowice – układ urbanistyczny, A-498 z 13.02.1985 [A-600/M].

<sup>61</sup> M.M. Łukacz, dz. cyt., s. 8.



budowę sali gimnastycznej, oraz przyległe działki, przeznaczone pod infrastrukturę techniczną i służącą komunikacji.

Właściwe badania polegały na mechanicznym ściągnięciu nawarstwień humusu z całości obszaru przeznaczonego pod planowany budynek sali gimnastycznej oraz pod infrastrukturę techniczną i drogową, do momentu osiągnięcia poziomu calca. [...] W trakcie humusowania napotkano na relikty z kamienia wapiennego, które zostały odczyszczane i na ich poziomie zatrzymano eksplorację ze względu na wymagane ekspertyzy architekta oraz podjęcia przez WUOZ dalszych działań. Tak odsłonięty poziom doczyszczono ręcznie i zadokumentowano [...] odsłaniając na jego powierzchni fundamenty, które zostały zidentyfikowane jako relikty architektoniczne dwóch budynków. [...] Na południowej części wykopu] natrafiono na pozostałość po ceglany kanale oraz na kolejną strukturę kamienną<sup>62</sup>.



ANKr., Plan katastralny Krzeszowic, 1848 r.

- 2: stary pałac; 5, 6, 7, 8: budynki dworskie (z budynków nr 5, 6, 7 zachowały się odsłonięte podczas badań fundamenty; nr 8: obecnie Liceum Ogólnokształcące, po roku 1877 hotel uzdrowskiowy); 9: Zielone Łazienki („Zofia”); 10: traktiernia, po 1865 sąd; 12: pałac Vauxhall; 13: kaplica (rozebrana po ukończeniu murowanego kościoła); 14: poczta, pokoje gościnne (dom uzdrowskiowy, „łazienki pod pawilonem”); 15–19: dworki kąpielowe (rozebrane po uruchomieniu hotelu)

Podczas omawianych archeologicznych badań wyprzedzających odkryto i przebadano relikty 4 budynków [...] oraz pozostałość po kanale ceglany. W trakcie doczyszczania ww. reliktyw natrafiono na strukturę architektoniczną wykonaną z cegły. [...] Podczas doczyszczania poziomu oraz fundamentów uzyskano ponad 60 fragmentów naczyń ceramicznych oraz szklanych. Wszystkie zabytki zabezpieczono i zinwentaryzowano w terenie oraz dokonano ich konserwacji i opracowania w warunkach biurowych<sup>63</sup>.

Zachowane fragmenty naczyń ceramicznych to ceramika siwa oraz ceglana/brunatna, prawdopodobnie resztki garnków i dzbanów, wyrobionych z pospolitych glin żelazistych, najpewniej wytworzonych na kole garnarskim. Autor sprawozdania zauważa, iż znaczna większość uzyskanego

<sup>62</sup> B.J. Chmielewski, *Sprawozdanie z archeologicznych badań ratowniczych...*, s. 12.

<sup>63</sup> Tamże, s. 13.



*Archeologiczne prace ratunkowe przy ul. Ogrodowej 3 w Krzeszowicach, maj 2022 r. W tle od lewej: budynek dawnego hotelu uzdrowiskowego, nowe skrzydło „Zofii”, willa Japonka. Fot. S. Klich*

materiału posiada powierzchnię pokrytą glazurą: ceramika siwa – glazurą koloru zielonego, wypełniającą całą powierzchnię wewnętrzną naczynia i częściowo pokrywającą zewnętrzną powierzchnię, natomiast ceramika brunatna/cegłana – glazurą brunatną, ograniczoną najczęściej do przykrawędnej partii naczyń.

Fragmenty ceramiki, szczególnie kilku kafli, mają także charakterystyczne dla wyrobów XVIII-wiecznych zdobienia, przedstawiające motywy roślinne.

Na podstawie cech ruchomego materiału archeologicznego datowano także (na XVIII/XIX w.) resztki dawnych zabudowań. Zostały one opisane w analizie przeprowadzonej przez architekta – badacza z Pracowni Badań Zabytków Architektury, Marka Łukacza, który w szczegółowym opracowaniu utożsamiał znalezione relikty budynków z gospodarczymi budynkami związanymi z rezydencją rodziny Potockich.

Niepokojąca jest konkluzja zawarta w *Sprawozdaniu*, szczególnie w perspektywie budowy sali koncertowej, która została zaplanowana na gruncie podworskim, w miejscu, gdzie mogły stać budynki gospodarcze wzmiankowane w archiwaliach:

Trzeba obawiać się, że w stosunkowo niedługim okresie czasu na skutek regresu wynikającego z ruchu mas ziemnych, pozostałe relikty mogą ulec zniszczeniu



przez co bezpowrotnie straci się możliwość odtworzenia siatki osadniczej w tym rejonie, a co za tym idzie powinny one zostać objęte ochroną i poddane wykopaliskowym badaniom ratowniczym w najbliższym okresie czasu<sup>64</sup>

– podsumowuje swoje sprawozdanie Bohdan J. Chmielewski.

#### KOLEKCJE STAROŻYTNOCI RODU POTOCKICH

Choć nie ma to bezpośredniego związku z tematem, nie należy zapominać o zainteresowaniach członków rodu Potockich historią i starożytnościami, które sięgały daleko poza przypadkowe znaleziska. Artur i Zofia Potoccy, podróżując po Europie, poczynili pierwsze zakupy rozpoczynające kolekcję antycznych rzeźb, niegdyś mieszczącą się w Krzeszowicach, obecnie znajdującą się w Muzeum Narodowym w Krakowie, galeria Muzeum Książąt Czartoryskich<sup>65</sup>. W krakowskim pałacu Pod Baranami oraz w pałacu w Krzeszowicach znajdowały się także m.in.: babilońska pieczęć z VIII/VII wieku p.n.e., dwie złote ozdoby scytyjskie, drobne ozdoby złote rzymskie, kilka pochodzących z wykopalisk złotych pierścieni, m.in. gotycki, polskie enkolpiony srebrne z X–XI wieku<sup>66</sup>, a także kolekcja monet oraz niektóre odkrycia z okolicy, m.in. urny znalezione w folwarku Popówki, należącego do klucza krzeszowickiego Potockich<sup>67</sup>. Rozproszone obecnie kolekcje nie zostały dotychczas opisane.



Posąg boga rzeki, marmur, Cesarstwo Rzymskie 2 poł. II w., włas. Muzeum Narodowe w Krakowie, Oddział Muzeum Książąt Czartoryskich, z dawnej kolekcji krzeszowickiej rodziny Potockich.  
Fot. Pracownia MNK, CC BY 4.0.

<sup>64</sup> Tamże, s. 38

<sup>65</sup> Zob.: O. Hirsch-Dyczek, *Rzeźby antyczne z Krzeszowic w Muzeum Narodowym w Krakowie*, „Rozprawy i Sprawozdania Muzeum Narodowego w Krakowie”, T. 10: 1970; też, *Kolekcja rzeźb antycznych Artura Potockiego*, „Studia Archeologiczne” 1981, nr 1, s. 49–53; też, *O pochodzeniu kolekcji antyków z Krzeszowic*, „Meander”, R. 20: 1965, s. 309–314; K. Moczulska, *O kolekcji starożytności rodziny Potockich z Krzeszowic* [w:] *Munus amicitiae. Studia archeologiczne poświęcone pamięci Olgi Hirsch-Dyczek*, Kraków 1994, s. 191–204.

<sup>66</sup> Wymienione obiekty zaprezentowane zostały na propagandowej wystawie zorganizowanej w Muzeum Narodowym w Warszawie, zob.: *Pokaz obrazów i dzieł sztuki ze zbiorów Potockich zabezpieczonych przez władze bezpieczeństwa przed wywozem za granicę*, Warszawa, listopad 1946 grudzień, Warszawa 1946, s. 51.

<sup>67</sup> Zob. *Sprawozdanie z poszukiwań...*, s. 7.

## DUBIE

Wieś leży w południowo-zachodniej części Jury Ojcowskiej, nad Raclawką. Badania w Dubiu, przeprowadzone z początkiem lat 70. XX wieku, nie przyniosły spektakularnych wyników. Mimo znalezisk pozyskanych w okolicy w XIX wieku, efekty prac pozostawały mizerne. Oto fragment sprawozdania z badań.

DUBIE, gm. Krzeszowice woj. krakowskie

Badania prowadził mgr Stanisław Kowalski wraz z zespołem. Finansowało Muzeum Archeologiczne w Krakowie. Pierwszy sezon badań. Osada (?) z epoki brązu (kultura łużycka?). Stanowisko leży w miejscu znanego naturalnego odsłonięcia martwicy wapiennej w dolinie Raclawki, na terenie rezerwatu przyrodniczego („Rezerwat Doliny Raclawki”). Dno doliny wyścielają wielometrowej miąższości utwory rzeczne, wśród nich poziomy wspomnianej martwicy. Stwierdzono m.in., że widoczny już w odsłonięciu naturalnym, poziom starej próchnicy holocenińskiej zawiera nieliczne fragmenty naczyń glinianych i sporą ilość węgla drzewnego. Ze względu na fragmentaryczność i nietypowy charakter materiału zabytkowego brak jest podstaw do dokładniejszego datowania i interpretacji stanowiska. Można jedynie przypuszczać, że chodzi tu o krótkotrwałe osadnictwo wczesnej fazy kultury łużyckiej. Dalsze badania powinny określić zasięg i chronologię osadnictwa<sup>68</sup>.

## DUBIE, WIEŻA STRAŻNICZA

Badania historii Dubia nabrały tempa w XXI wieku. Nadzieje na lepsze poznanie dziejów miejscowości wiążą się z Zamczyskiem – porośniętym buczyną wzgórzem o stromym zboczu. Poniżej wierzchołka znajdują się resztki wieży strażniczej.

Pierwszy opisał obiekt w Dubiu krakowski architekt krajobrazu Michał Uruszczał<sup>69</sup>, badający system obronny stworzony w Małopolsce przez króla Kazimierza Wielkiego. Zaliczył do niego nie tylko słynne zamki na Jurze Krakowsko-Częstochowskiej, a zatem i zamek Tęczyn, lecz także wieże obronne, wśród nich także tę w Dubiu. Opisał system finansowania (obiekty budowane przez możnowładców, klasztory i parafie, należące do króla), uwarunkowania terenowe oraz źródła wykorzystania budowli i ich znaczenie w systemie obronnym:

<sup>68</sup> S. Kowalski, *Dubie*, „Informator Archeologiczny. Badania 12, 56”, 1978, s. 56.

<sup>69</sup> Michał Uruszczał, dr inż. arch., adiunkt w Wydziale Inżynierii Środowiska i Geodezji Uniwersytetu Rolniczego w Krakowie, autor licznych prac z zakresu architektury krajobrazu.

wieże strażnicze Jury Krakowsko-Częstochowskiej oprócz funkcji czysto obronnej czy wartowniczej spełniały również rolę obserwacyjną polegającą na kontakcie wzrokowym z sąsiednimi podobnymi obiektami górującymi nad okolicą. Spełniały rolę swoistych „semaforów” umożliwiając za pomocą systemu flag lub innego rodzaju przyrządów przekazywanie ważnych informacji militarnych dotyczących zagrożenia ze strony Śląska. Nie można również wykluczyć sygnałów dymnych jako nośników informacji. [...] mogły powstać w różnym czasie i być odpowiednikami rycerskich gródków stożkowych, które licznie występowały na terenie Jury. Większość z nich była budowana z drewnianych bali, dlatego ich lokalizacja obecnie jest bardzo trudna. Historycy zakładają, że strażnice (wieże strażnicze) Jury Krakowsko-Częstochowskiej powstały w XIV wieku jako punkty oporu w systemie obrony granic od strony czeskiej zorganizowanym przez Kazimierza Wielkiego<sup>70</sup>.

Tajemniczym miejscem interesowali się także regionaliści. Jeden z nielicznych poświęconych tej tematyce artykułów w lokalnej prasie pojawił się na łamach „Magazynu Krzeszowickiego” w 2007 roku, kiedy to redakcja zdecydowała się omówić internetowy tekst Zbigniewa Bereszyńskiego<sup>71</sup>. Był to jeden z nielicznych poświęconych tej tematyce artykułów w lokalnej prasie. Zbigniew Wąsik w opracowaniu *Z dziejów wsi Dubie* przypomniał opowieść o Zamczysku i jego mieszkańców pióra Anny Libery Krakowianki<sup>72</sup>, być może opisującego Dubie, choć pewności nie ma. Dalej nakreślił tło historyczne, przywołując właścicieli Dubia, i dokładnie opisał miejsce położone między Dubiem a Dębnikiem, zwane Zamczyskiem:

Na północny zachód od wsi, na wzgórzu Zamczysko znajdują się pozostałości murowanej budowli. [...] można zobaczyć resztki obronnej siedziby rycerskiej, wzniesionej z łamanego kamienia dolomitowego [...] zarys czworobocznych fundamentów wieży obronnej z reliktem kamiennej przypory (przy powierzchni

---

<sup>70</sup> M. Uruszczak, *Czternastowieczne wieże strażnicze Jury Krakowsko-Częstochowskiej w świetle badań nad sztuką obronną w czasach Kazimierza Wielkiego*, „Czasopismo Prawno-Historyczne”, T. 55: 2003, z. 2, s. 193, 197; tegoż: „Zamczysko” pod Krzeszowicami [w:] *Prace poświęcone pamięci Adama Uruszczaka*, red. J. Halberda, M. Hosowicz, A. Karabowicz, Kraków 2006, s. 19–25.

<sup>71</sup> *Znalezione w Internecie. Zamek w Dubiu?*, „Magazyn Krzeszowicki” 2007, nr 359, s. 8, il. Autor artykułu powołuje się na zamieszczony na portalu zamki.res.pl tekst Zbigniewa Bereszyńskiego.

<sup>72</sup> [A. Libera], *Zamczysko* [w:] *Poezye Anny L. Krakowianki*, Kraków 1842, s. 108–114. Należy wspomnieć, że nieopodal Dubia, w Dolinie Kobylańskiej, także znajduje się miejsce zwane Zamczyskiem, zob. J. Bogdanowski, *Sztuka obronna*. Kraków 1993, s. 148, (*Nauka i kultura w krajobrazie Jury*); B. Querquin, *Zamki w Polsce*, Warszawa 1974, s. 16.



*Wieża strażnicza w Dubiu.*  
 1: wzgórze Zamczysko, 2:  
 ruiny wieży, 3: droga dojazdowa, 4: wyrobisko kamienia.  
 Rys. M. Uruszczak

gruntu), zarys fosy i ślady drewniano-ziemnych umocnień. Wzgórze to porośnięte jest lasem bukowym. Szczątki budowli zostały odkryte w 2000 roku.

Wszystko wskazuje, że pozostałości murowanej budowli są relikdami wzniesionej w średniowieczu wieży obronnej<sup>73</sup>.

W roku 2016 w Dubiu badania weryfikacyjne prowadził Michał Wojenka<sup>74</sup>. Słabo czytelne korony murów zostały wstępnie oczyszczone, po czym w północno-wschodnim narożniku wewnętrznej partii budowli założono wykop sondażowy o wymiarach 1,5 × 1,5 m. W wyniku badań zweryfikowany został plan obiektu i ustalono grubość jego murów. Ustalono, że wieża założona została na planie kwadratu o długości boków około 7,5 m, zaś szerokość jej murów w przyziemiu wynosiła około 2–2,15 m; wymiary wnętrza określono na 2,8 × 2,8 m. Nie potwierdzono przypory przy wschodniej ścianie. Podczas prac wykonano również plan geodezyjny stanowiska<sup>75</sup>.

Zdjęcia z lotniczego skaningu laserowego (Lidar) uwidocznily poniżej zarysu murów, na południowy wschód od nich, niewysoką liniową strukturę, która być może jest śladem dodatkowych umocnień<sup>76</sup>.

Na podstawie tych prac Michał Wojenka uważa, że budowla ta została dokończona i pełniła funkcje obronne. Jakkolwiek brak źródeł pisanych uniemożliwia wskazanie fundatora, na podstawie dotychczasowych badań można postawić hipotezę, że można ją przypisać Toporom – być może zbudował ją Żegota herbu Topór, chorąży krakowski, właściciel domu na wzgórzu wawelskim.

Zarówno M. Uruszczak, jak i M. Wojenka podkreślają konieczność kontynuowania prac na tym stanowisku.

<sup>73</sup> *Z dziejów wsi Dubie*, opracował Zbigniew Wąsik, [miejsce wyd. niezn., 2013], s. 6–7.

<sup>74</sup> Michał Wojenka (ur. 1979 r.), dr, archeolog, pracownik naukowy w Instytucie Archeologii UJ; bada wczesnośredniowieczną architekturę obronną oraz eksploatację stanowisk jaskiniowych, szczególnie w wiekach średnich.

<sup>75</sup> Za: M. Wojenka, *Najnowsze badania archeologiczne budownictwa obronnego na Jurze Ojcowskiej*, „Archaeologia Historica Polona”, T. 26: 2018, s. 354.

<sup>76</sup> Tamże; zob. także: *Budowla obronna w Dubiu*. Pozyskano z [https://pl.wikipedia.org/wiki/Budowla\\_obronna\\_w\\_Dubiu](https://pl.wikipedia.org/wiki/Budowla_obronna_w_Dubiu) (20.07.2024); por. też Z. Bereszyński, *Jeszcze jedna warownia jurajska*, „Spotkania z Zabytkami” 2006, nr 10, s. 20–21.

## FILIPOWICE

W Filipowicach, na południowo-zachodnim stoku Krzyżowej Góry (Krzyżowej, Kowalskiej Góry), w roku 2009 kolekcjonerzy militariów odkryli wykonane z brązu okucie końca pasa, w formie wydłużonego, zaokrąglonego trapezu (języczka), zdobione koncentrycznymi kołami, o wymiarach: 6,7 cm długości i od 2,1 do 1,6 cm szerokości. W górnej, pogrubionej części okucia wywiercone zostały dwa otwory na nity o średnicy 2,5 mm każdy. Leżało ono na głębokości 15 cm, pokryte było patyną. Wykonane zostało w okresie wędrówki ludów, z końcem Cesarstwa Rzymskiego. Podobne okucia znajdowano także na terenach objętych kulturą przeworską i wielbarską. Artefakt wpisuje się w długą listę znalezisk świadczących o osadnictwie na Jurze Krakowsko-Częstochowskiej z okresu schyłku Cesarstwa Rzymskiego i wędrówki ludów.

Znalezisko opisał L. Krudysz w swoim doniesieniu<sup>77</sup>, w którym szeroko omówił występowanie podobnych artefaktów; wspomniał o nim także w lokalnej prasie<sup>78</sup>. Krudysz wiąże je z założycielami lub raczej użytkownikami małych osad, które – jak dowiodły badania Haliny Dobrzańskiej – znajdowały się w okolicach Krzeszowic, pomiędzy wsiami Zawada, Raclawice, Czubrowice i Paczółtowiec. Świadczą o tym fragmenty dużych naczyń zasobowych, toczonych na kole garncarskim, datowanych na okres późnorzymski i wczesny okres wędrówek ludów<sup>79</sup>. Krudysz datuje filipowickie odkrycie na początek V stulecia (ok. 410–420 n.e.).

Podobne artefakty znaleziono w wielu miejscach, m.in. w Jaskini Ciemnej w Ojcowie, od której stanowisko w Filipowicach dzieli pięć kilometrów. Odkryte w Ojcowie okucie, błędnie określane jako średniowieczne, Renata



Filipowice, gmina Krzeszowice,  
języczkowate okucie końca pasa  
z okresu Wędrówek Ludów  
(pocz. V w. n.e.). Rys. L. Krudysz

<sup>77</sup> L. Krudysz, *Eine Riemenzunge aus Filipowice, powiat Krzeszowice, Ein Beitrag zum Siedlungswesen im südlichen Krakau-Tschenstochauer Jura in der frühen Völkerwanderungszeit*, „Acta Archaeologica Carpathica”, Vol. 47: 2012, s. 199–214. Zob. także: R. Madyda-Legutko, Michał Wojenka, *A Rediscovered Decorative Strap-end from Ciemna Cave in Ojców. Ponownie odkryte ozdobne okucie pasa z Jaskini Ciemnej w Ojcowie*, „Wiadomości Archeologiczne”, T. 71: 2020, s. 389 i n.

<sup>78</sup> Tenże, *Badanie reliktu muru...*, s. 8.

<sup>79</sup> H. Dobrzańska, *Jura Ojcowska od okresu rzymskiego do początków wczesnego średniowiecza* [w:] *Jura Ojcowska w pradziejach i w początkach państwa polskiego*, red. J. Lech, J. Partyka, Ojców 2006, s. 508, 516. ryc. 2.

Madyda-Legutko i M. Wojenka przyporządkowali do V wieku n.e. Znajduje się w Dziale Wczesnego Średniowiecza i Archeologii Czasów Nowożytnych Państwowego Muzeum Archeologicznego<sup>80</sup>.

Przedstawione w artykule znalezisko jest więc tylko jednym z wielu wciąż nieodkrytych śladów działalności osadniczej na wyżynach Wysoczyzny Olkuskiej u schyłku późnego antyku. Znalezisko jest tym cenniejsze, że poszerza naszą wiedzę o osadzie w okolicach Krzeszowic

– konkluduje Leszek Krudysz<sup>81</sup>.

#### MIĘKINIA

W Miękini, na szczycie wzgórza, w pobliżu kamieniołomów, podczas prac polowych przeprowadzanych na pograniczu pól Stefańskiego i Gregorczyka w roku 1938 odkryto grób szkieletowy<sup>82</sup>. Szkielet ułożony był na boku, w pozycji skurczonej. Przy szkielecie były dwie siekiery krzemienne<sup>83</sup>:



Las w Miękini. W tej okolicy znaleziono opisany powyżej grób.

Fot. D. Strojnowska

---

<sup>80</sup> R. Madyda-Legutko, M. Wojenka, *A Rediscovered Decorative Strap-end from Ciemna Cave in Ojców. Ponownie odkryte ozdobne okucie pasa z Jaskini Ciemnej w Ojcowie*, „Wiadomości Archeologiczne”, T. 71: 2020, s. 389–399.

<sup>81</sup> L. Krudysz, *Eine Riemenzunge aus Filipowice...*, s. 211.

<sup>82</sup> M. Gedl, B. Ginter, dz. cyt., s. 46–47.

<sup>83</sup> W zbiorach Muzeum Archeologicznego, d. nr inw. 9518.



trapezowata siekierka czworościenna, wykonana z krzemienia pasiastego, o lekko asymetrycznym ostrzu, wygładzona na niemal całej powierzchni, o długości 12,2, ostrzu o szerokości 5,4 cm i grubości 2,4 cm (rys. po lewej), oraz czworościenna siekierka krzemienista o wąskim, zaretuszowanym po obu stronach, wąskim obuchu, długości 10,1 cm, szerokości 4,1 cm, grubości 1,9 cm (rys. po prawej). Typ pochówku oraz wyposażenie zmarłego pozwalają na zaliczenie znaleziska do kultury ceramiki sznurowej.



### NAWOJOWA GÓRA

W Nawojowej Górze<sup>84</sup> drobnymi znaleziskami zaowocowały dwa stanowiska. Na pierwszym, znajdującym się na prawym brzegu Krzeszówki, na południe od drogi do Młynki, na polu należącej wówczas do Teodora Janusza, w roku 1964 znaleziono odłupek krzemienisty i trzy skorupy, które nie zostały przyporządkowane<sup>85</sup>.

Drugie stanowisko było położone na wschód od wsi, na polu Stanisława Wasia. Tam w roku 1964 został znaleziony krępy, nieregularny drapacz na odłupku oraz wiór (być może neolityczny) ze śladami retuszu na krawędzi<sup>86</sup>.

Wyjątkową ciekawostką archeologiczną, na którą zwrócił uwagę prof. dr hab. Joachim Śliwa<sup>87</sup>, są motywy egipskie zdobiące garnitur mebli, wykonane w latach dwudziestych XX wieku, do sypialni willi przemysłowca

*Miękinia, gmina Krzeszowice, neolityczne siekierki krzemienne i kamienne z pochówku z Miękinia, [za:] M. Gedl i B. Ginter, Pradzieje powiatu chrzanowskiego i miasta Jaworzna, „Zeszyty Naukowe Uniwersytetu Jagiellońskiego. Prace Archeologiczne”, Z. 9: 1967, s. 73, tabl. VII*

<sup>84</sup> M. Gedl, B. Ginter, dz. cyt., s. 50. Autorzy stosują starą nazwę: Nowojowa Góra. Zob. także: M. Gedl, *Badania poszukiwawcze w powiecie...*, s. 397–402.

<sup>85</sup> M. Gedl, B. Ginter, dz. cyt., s. 50; M. Gedl, *Badania poszukiwawcze w powiecie...*, s. 400.

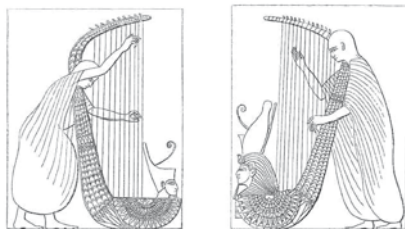
<sup>86</sup> Tamże.

<sup>87</sup> Joachim Śliwa (ur. 1940) – polski archeolog, prof. dr. hab., wieloletni pracownik naukowy Uniwersytetu Jagiellońskiego, badał sztukę i starożytności Egiptu i Bliskiego Wschodu. Kierował Zakładem Archeologii Egiptu i Bliskiego Wschodu UJ, redagował „Studia z Archeologii Śródziemnomorskiej”, „Prace Archeologiczne”, „Recherches archéologiques” oraz „Studies in Ancient Art and Civilization”. Członek PAN, przewodniczył Radzie Naukowej Zakładu Archeologii Śródziemnomorskiej PAN w Warszawie. Profesor Śliwa jest członkiem wielu towarzystw i instytucji naukowych w kraju i za granicą. Uczestniczył w misjach archeologicznych w Deir el-Bahari, Palmyrze, el-Tarif oraz Kasr el-Saga. Bada dzieje kolekcjonerstwa sztuki antycznej. Przez lata mieszkał w Krzeszowicach, następnie w Tenczynku.

Karola Domańskiego<sup>88</sup>, stanowiące „doskonały przykład egiptomanii znamiennej dla epoki”. Autor przeprowadza wnikliwą analizę elementów pochodzących z egipskiego grobowca i ich odpowiedników przedstawionych na meblach w Nawojowej Górze.

Uwagę zwracają u wezłowania łóżka dwie sylwetki niewidomych harfistów, ujęte odpowiednio w lewym i prawym profilu [...] nie ulega wątpliwości, że snyczerz skopiował tu wiernie i z dużą starannością postać jednego z harfistów z grobowca Ramzesa III w Dolinie Królów, prawdopodobnie posługując się jako wzorcem ryciną zaczerpniętą z którejś ówczesnie łatwiej dostępnej publikacji. Z tego samego źródła zaczerpnięto także dane, które umożliwiły wykonanie kwietnika – gerydonu, ściśle odpowiadającego cechom egipskiej kolumny papirusowej o zamkniętym kapitelu.

[...] na przeciwległym panelu [...] umieszczono sylwetkę zromanizowanego Sfinksa (ukwieconą kobiecą głową z warkoczem), którego dosiada Amorek z girlandą w lewej dłoni; w tle pustynny krajobraz z palmami i piramidami oraz elementami architektury arabskiej. Egipskimi motywami ozdobiono także dwie nocne szafki (uskrzydłone dyski słoneczne) oraz dużą szafę (na jej drzwiach starannie wystylizowane głowy Hathor z pasmami włosów przechodzącymi w węzowe sploty).



Niewidomi harfiści z dekoracji grobowca Ramzesa III w Dolinie Królów, za: A. Erman, *Aegypten und aegyptisches Leben im Altertum, neu bearb. von H. Ranke, Tübingen, 1923, il.*

Oba panele z sylwetkami harfistów obramowane są od góry fryzem złożonym ze starannie stylizowanych kwiatów lotosu [...], bordiurą złożoną z pionowo usytuowanych znaków opieki sa [...] oraz dzielących je szewronów (być może nawiązujących do hieroglify n)<sup>89</sup>.

Prof. Śliwa omawia także konteksty historyczne oraz religijne stanowiące o znaczeniu postaci harfisty w starożytnym Egipcie, dzięki

<sup>88</sup> J. Śliwa, *Ramzes III w Nawojowej Górze. Motyw z egipskiego grobowca w podkrakowskiej rezydencji* [w:] *Florilegium. Studia ofiarowane profesorowi Aleksandrowi Krawczukowi z okazji dziewięćdziesiątej piątej rocznicy urodzin*, red. E. Dąbrowa, T. Grabowski i M. Piegoń, Kraków 2017, s. 565–576; przedruk w: „Ziemia Krzeszowicka” 2019, nr 3, s. 5–10.

<sup>89</sup> J. Śliwa, *Ramzes III w Nawojowej Górze...*, „Ziemia Krzeszowicka” 2019, nr 3, s. 8.



kórym ornamenty nabierają dodatkowego wymiaru, oraz rozważa zaprojektowanie wzoru dla snycerza przez Juliana Krupskiego.

#### PACZÓLTOWICE

Jak relacjonowali Gedl i Ginter, w bliżej nieokreślonym miejscu we wsi, w roku 1828 znaleziono skarb, ponoć schowany w skórzanym woreczku – osiem srebrnych denarów rzymskich: cztery denary Trajana, dwa Antoninusa Piusa, jeden Hadriana i jeden Marka Aureliusza. Monety te zostały przekazane do zbiorów Towarzystwa Naukowego Krakowskiego<sup>90</sup>.

Darowiznę oszczędnie opisano w sprawozdaniu Towarzystwa Naukowego Krakowskiego:

W. Adam Czapski, Inspektor Instytutów Naukowych [podał] 9 sztuk Numizmatów w wsi Paczułtowicach w Okręgu W.M. Krakowa wynalezionych, z których jeden jest z czasów Adryana Cesarza, cztery Trajana, dwa Antoniusza, a jeden Marka Aureliusza<sup>91</sup>.

Kolejny skarb miał znaleźć pewien włościanin, w miejscu bliżej nieznanym, przy karczowaniu zarośli na kamienistym wzgórku, pod starym pnem w roku 1840. Było to kilkaset monet rzymskich; prawdopodobnie był tam także szkielet ludzki. Szerzej opisał to wydarzenie Ambroży Grabowski:

Pieniądze rzymskie w Paczułtowicach znalezione

W r. 1840 znaleziono znaczną ilość monet rzymskich w wiosce pod Krakowem, należącej do OO. Karmelitów w Czerny.



*Harfiści przedstawieni na panelu mebla. Fot. J. Śliwa*

<sup>90</sup> M. Gedl, B. Ginter, dz. cyt., s. 53; S. Girtler, *Głos [...], czytany na publicznym Towarzystwa Nauk posiedzeniu d. 14. Lutego 1829. r. obymuiacy całorocznych czynności obraz*, „Rocznik Towarzystwa Naukowego z Uniwersytetem Krakowskim Połączonym”, T. 14: 1831, s. 29; J. Łepkowski, *Przegląd zabytków przeszłości w okolicach Krakowa*, „Rocznik Towarzystwa Naukowego z Uniwersytetem Krakowskim Połączonym”, T. 28: 1861, s. 132. P. Umiński i J.P. Sadowski, *Sprawozdanie z wycieczek odbytych w okolice przyległe rzece Rudawie*, „Rozprawy i Sprawozdania z Posiedzeń Wydziału Historyczno-Filozoficznego Akademii Umiejętności”, T. 5: 1876, s. LXVIII.

<sup>91</sup> S. Girtler, dz. cyt., s. 20–21.

Włościanin tamtejszy, mając pośród pola swego wzgórek kamienisty całkiem nieużyteczny, gdzie rosło trochę krzaków i było kilka pni dawnych, umyślił te pniaki wykopać. Kiedy do roboty przystąpił i jeden pień z ziemi podniósł, pokazały się monety rzymskie w znacznej liczbie, a mówiono, że i kości ludzkiego szkieletu tamże znajdowały się, coby było znakiem, że tam przechodził jakiś w niezmiernie dawnych czasach zabłądził, może jakiś Wandal lub Got lub t.p., wracający z napadu na Rzym i Włochy? Może niósł on do północnych siedzib zdobycze swoje i tu, zbłąkany w pustyniach, ziemi nasze zalegających, żyć przestał, a potem kości jego przykryła ziemia, spadłe z drzew liście i t.p, a wreszcie wyrosły na miejscu grobowiska jego drzewa i krzaki, pod którymi ukryty ze swym skarbem leżał aż do naszych czasów, aż go przypadek odsłonił.

Wiadomość o tem gdy się w Krakowie rozeszła, senat rządzący wyprawił do Paczółtovic urzędnika w celu, aby tę okoliczność wy badać. Jeździł tam Adam Czapski, który za powrotem zdał relację, a tę senat kazał oddać do biblioteki akademii.

Tenże Adam Czapski zebrał sztuk 98 tych monet, już po rękę wieśniaków w okolicy tej znajdujących się, u szynkarzy, żydków, spekulantów, i te wykupił kosztem rządu, a teraz są złożone w bibliotece akademii. Bo gdy te pieniądze wykopano, zbiegli się ludzie pracujący w polu i takowe rozchwytałi. Znaczną ilość tychże wykupił z ręki wieśniaków dziedzic Pisar, Franciszek Grünbaum, i tych spis posiadał w swoich zbiorach<sup>92</sup>.

Opowieści te zweryfikował Włodzimierz Kisz<sup>93</sup>, który zbadawszy dokumenty znajdujące się w Bibliotece Jagiellońskiej, m.in. inwentarz zbioru numizmatycznego Biblioteki Uniwersytetu Jagiellońskiego prowadzony przez Jerzego Samuela Bandtkiego, księgi darczyńców oraz akta biblioteczne<sup>94</sup> stwierdził, że opisywane jest to samo wydarzenie:

[...] skarb odkryty został 30 kwietnia 1828 r. przez niejakiego Wawrzyńca Małodobrego, mieszkańca Paczółtovic [...] na porośniętym krzewami wzgórzu, nazywanym przez okoliczną ludność Górą Krzyżową. [...] Na skarb natrafiono

<sup>92</sup> A. Grabowski, *Wspomnienia Ambrożego Grabowskiego*, T. 2, wyd. S. Estreicher, Kraków 1902, s. 264–265 (*Biblioteka Krakowska*, nr 41).

<sup>93</sup> W. Kisz, *Skarb denarów rzymskich z Paczółtovic odkryty w 1828 r.*, „Wiadomości Numizmatyczne”, R. 31: 1987, z. 1/2, s. 60–73.

<sup>94</sup> Kisz odwołuje się także do: BJ, rkp. 4266, *Liber Benefactorum Bibliothecae Universitatis Cracoviensis 1811–1834*, oraz BJ, rkp. 4176, *Akta Biblioteki Uniwersytetu Jagiellońskiego 1788–1837*.

## Badania archeologiczne na terenie gminy Krzeszowice od XIX do XXI wieku

na terenie byłego kamieniołomu, pod niewielką warstwą ziemi i korzeniami krzewów. Małodobry oprócz monet i krzewów odkrył również : „szkielet człowieka prosto leżącego, przy boku którego spoczywał pieniążków znaczną ilość”<sup>95</sup>.

przy tym szkielecie nie było żadnych szczątków ubioru, narzędzi ani oręża... a pieniądze w takim położeniu znajdowały się, jak gdyby z dwóch stron kieszeni, bez żadnego naczynia lub zawinięcia<sup>96</sup>.

Niemal natychmiast po odkryciu skarb uległ rozproszeniu; dzięki działaniom Jerzego Samuela Bandkiego, Adama Czapskiego, którzy część monet wykupili, oraz darowiznom – do uniwersyteckich zbiorów trafiło ich 97. Wybite zostały w latach 70–156–166. Najwięcej, bo 43, przedstawiają Trajana; na 33 znajduje się oblicze Hadriana, po kilka monet Wespazjana (4), Domicjana za Wespazjana (2), Tytusa (1), Antonina Piusa (4), Faustyna I (3), Faustyna II za Antonina Piusa (2), Marka Aureliusza (2), Antonina Piusa za Marka Aureliusza (2), Lucylli (1).

Franciszek Grünbaum, właściciel nieodległych Pisar, relacjonuje, że monety zostały natychmiast rozkupione. Szacuje skarb na ok. czterystu



*Monety rzymskie z paczółtowskiemu skarbu w zbiorach Muzeum Uniwersytetu Jagiellońskiego. Fot. Muzeum Uniwersytetu Jagiellońskiego*

<sup>95</sup> BJ, rkp. 4176, Opis znaleziska przez Franciszka Grünbauma, k. 573.

<sup>96</sup> BJ, rkp. 4176, Relacja Adama Czapskiego, k. 572, 575.

monet i podaje, że były wśród nich także monety z przedstawieniem Nerwy, Aeliusa Caesara, Kommodusa i Kryspiny<sup>97</sup>. Szczęśliwie dla nauki część udało się, jak wyżej opisano, pozyskać do zbiorów Muzeum Uniwersytetu Jagiellońskiego.

Przedstawia to znalezisko także Leszek Krudysz, pisząc o okuciu pasa z Filipowic (oba miejsca dzieli odległość ok. pięciu kilometrów). Zwraca uwagę na fakt pogrzebania zmarłego na wzgórzu i bogate wyposażenie grobu, co mogłoby wskazywać na wysoki status społeczny pochowanego (wódz, wojownik wysokiej rangi, osoba szczególnie szanowana). Nie można też wykluczyć, że przedmioty znalezione przy szkielecie były zdobyczą w postaci łupu wojennego lub pochodzącą z rabunku. Trzeba także pamiętać o penetracji Jury przez odmiennych etnicznie osobników, przybywających tutaj i szukających schronienia przed napierającymi ze wschodu Hunami.

Pochówki szkieletowe znane są z końcowej fazy pobytu ludności kultury przeworskiej na ziemiach południowej Polski, czego przykładem był grób szkieletowy odkryty w Kietrze, na Górnym Śląsku<sup>98</sup>. Pochowany być może był zatem przedstawicielem lokalnej społeczności.

Brak dokładnych badań nie pozwala na opis okoliczności śmierci i przyporządkowanie zmarłego do konkretniejszej społeczności. Stał się za to podstawą nieprawdziwych doniesień. W roku 1861 Józef Łepkowski<sup>99</sup> poinformował, że monety rzymskie odkryto przy zwłokach „rycerza w zbroi”:

W 1828 odkryto w tej wsi grób gdzie, wśród kamieni leżał rycerz w zbroi. Bliższych szczegółów o tém wykopalisku nie ma; prócz zapiski w aktach Biblioteki Uniw. Jagiell. Krak. że w tymże roku przyniesiono do zbiorów Uniw. skurzaną kieszeń od zbroi owego rycerza; a w niej były monety od Trajana i Hadryana<sup>100</sup>.

<sup>97</sup> BJ, rkp. 4176, Opis znaleziska przez Franciszka Grünbauma, k. 573.

<sup>98</sup> Zob. B. Gedl, *Szkieletowy grób z okresu wędrówek ludów na stanowisku 1 w Kietrze pow. Głubczyce*, „Materiały Archeologiczne” 1972, nr 13, s. 165–170.

<sup>99</sup> Józef Aleksander Łepkowski (1826–1894), archeolog, pierwszy profesor w pierwszej na ziemiach polskich katedrze archeologii na Uniwersytecie Jagiellońskim, dyrektor Gabinetu Archeologicznego; historyk, encyklopedysta, filozof, działacz społeczny, rektor Uniwersytetu Jagiellońskiego, poseł wirylista V kadencji Sejmu Krajowego Galicji.

<sup>100</sup> J. Łepkowski, *Przegląd zabytków przeszłości w okolicach Krakowa ...*, s. 132.

Zapewne za nim powtórzył tę informację Józef Louis<sup>101</sup>, pisząc:

[...] w roku 1823 włościanin Wawrzyniec Małodobry wykopując za skalistem wzgórzem od strony Raclawic pniaka ze ściętego drzewa, natrafił na resztki kości ludzkich w żelaznej zbroi, przyczem znaleziono w zbutwiałej torebce skórzanej trochę pieniędzy. Pieniądże zaginęły pomiędzy włościanami bez śladu, a zbroję oddano do zbiorów uniwersyteckich w Krakowie. Okoliczność tę przytaczamy na tem miejscu z powodu, ponieważ jest podobnem do prawdy, iż owym kościotrupem w zbroi był ów zabity porucznik Baala<sup>102</sup>.

Nieznany z nazwiska porucznik należał do oddziału rotmistrza Mikołaja Baala, dowódcy wojskowej rekwizycji, która miała miejsce w pierwszych miesiącach 1650 roku, o której Louis opowiedział na poprzedzających informację o wykopalisku stronicach.

Zapewne podobnych do opisanego, lecz nadal jeszcze nieodkrytych śladów działalności osadniczej na wyżynach Wysoczyzny Olkuskiej u schyłku późnego antyku jest wiele. Znaleźisko jest tym cenniejsze, że poszerza naszą wiedzę o osadzie w okolicach Krzeszowic. Prawdopodobnie opowieść o pochówku rycerza w zbroi była historią wymyśloną dla badaczy.

W roku 1878 rozkopana została Jaskinia Gorenicka, zwanej paczółtowską lub Lisionką, leżąca na granicy Czernej i Paczółtovic.

Tak opisał to wydarzenie Stanisław J. Czarnowski:

[...] na zachód od rzeczki Raclawki, płynie strumyk Eljaszówka, biorący początek we wsi Gorenice w powiecie olkuskim, a po przebyciu granicy państwowej wpadający do rzeczki Czernki dopływu lewego Rudawy. Tuż przy granicy w okręgu krakowskim na lewym zboczu wąwozu Eljaszówki leży:

Jaskinia paczółtowska, o 3 kilometry na północ od pobliskiej wsi Paczółtovice. Namulisko tej jaskini zostało jeszcze w r. 1872 rozkopane w celach nawozowych przez prusaka Grube'go. Dwie czaszki ludzkie tam znalezione zabrał dr. Roemer profesor geologii w uniwersytecie wrocławskim, a opisał dr. Virchow w „Zeitschrift für Ethnologie” z r. 1879, w „Verhandlungen

---

<sup>101</sup> Józef Louis, właśc. Józef Tadeusz Wawel Louis (1832–1898) prawnik, m.in. sędzia w Krzeszowicach, historyk, publicysta, radca dworu; jeden z założycieli i pierwszy prezes Towarzystwa Miłośników Historii i Zabytków Krakowa, współzałożyciel krakowskiego Towarzystwa Gimnastycznego Sokół, radca ck. dworu, autor wielu publikacji na temat Krakowa, a także monografii *Wieś Paczółtovice* oraz książeczki poświęconej weteranom powstania listopadowego i Krzeszowicom *Ułańskie zdrowie. Wspomnienie historyczne*, Kraków 1879.

<sup>102</sup> J. Louis, *Wieś Paczółtovice. Monografia*, Kraków 1874, s. 60–61.

der Berliner Gesellschaft für Anthropologie“ [...] Sprawozdanie owo Virchow'a pomieścił też dr. Roemer z opisem jaskini (mylnie przezeń zwanej gorenicką zamiast paczaltowską) w swej książce „Knochenhöhlen von Ojcow in Polen“ (Cassel, 1883) powyżej już przytaczanej.

Szczegółowy opis poszukiwań wykopalisk i zabytków znalezionych w jaskiniach lewego porzeczka Rudawy w obrębie Księstwa krakowskiego, powyżej wymienionych, pomieścił Ossowski w swym pierwszym „Sprawozdaniu z badań geologiczno-antropologicznych dokonanych w r. 1879 w jaskiniach okolic Krakowa“ (z mapą i 2 tablicami) w tomie IV „Zbioru wiadomości do antropologii krajowej“ i w odtbitce z r. 1880<sup>103</sup>.

Po zawiadomieniu prof. Łepkowskiego, przewodniczącego Akademickiej Komisji Archeologicznej „o znalezionych w grocie znajdującej się w miejscu zwanem Lisionka, należącej do klasztoru OO. Karmelitów w Czerny, czaszkach ludzkich, kościach zwierzęcych, oraz narzędziach kamiennych“, które to znalezisko zostało potwierdzone przez Starostwo Chrzanowskie, do Lisionki udali się Adam Honory Kirkor<sup>104</sup>, dr Leon Dudrewicz<sup>105</sup>, Teodor Ziemięcki<sup>106</sup> oraz B. Olszewski<sup>107</sup>. Grota znajdowała się na granicy Królestwa Polskiego; wejście do niej leżało w granicy klasztoru; druga część leżała już w dobrach księcia Hohenlohego.

[...] pełnomocnik ostatniego, p. Ertel, w celu wydobycia z grotty guana, udawał się do ks. przeora z prośbą o pozwolenie wejścia do grotty... lecz gdy mu to było wzbronionem, za pomocą dynamitu wysadził część skały ze strony swojej, t.j. Gorenica i takim sposobem utworzył drugie wejście<sup>108</sup>.

Gdy pracownicy natrafili na kości ludzkie i zwierzęce, sprowadzono z Wrocławia Oskara Grubego, który rozpoczął prace ziemne; materiał został

<sup>103</sup> S.J. Czarnowski, dz. cyt., s. 35–36.

<sup>104</sup> Adam Honory Kirkor (1818–1886), ps. Jan ze Śliwina, wydawca, dziennikarz, archeolog, autor przewodników i licznych haseł w *Encyklopedii Powszechnej* S. Orgelbranda, członek Tymczasowej Komisji Archeologicznej Wileńskiej, nast. kierownik wileńskiego Muzeum Archeologicznego, kustosz Muzeum Starożytności w Wilnie, członek założyciel Akademii Umiejętności.

<sup>105</sup> Dr Leon Dudrewicz (1839–1905), pediatra i antropolog, kolekcjoner, archeolog-amator; warszawianin.

<sup>106</sup> Teodor Nieczuja Ziemięcki (1845–1916), członek Komisji Archeologicznej Akademii Umiejętności, badał m.in. wczesnośredniowieczne stanowisko w Pleśniku nieopodal zamku w Podhorcach na Ukrainie, autor wielu publikacji.

<sup>107</sup> B. Olszewski, nauczyciel szkoły na Podwalu w Krakowie.

<sup>108</sup> A.H. Kirkor, *Sprawozdanie z poszukiwań w grocie Lisionki pod Czerną*, „Zbiór Wiadomości do Antropologii Krajowej”, T. 3: 1879, s. 8–9.

udostępniony polskim badaczom, po czym został odesłany do Berlina i Wrocławia; w Gorenicach pozostała jedna czaszka i kilka kości.

[...] p. Ertel wraz z p. Grubem wyjaśnili, że w grocie znaleziono na samym dnie, na skale, w odległości 20 metrów od wejścia: 3 czaszki i kości ludzkie, kości mamuta i niedźwiedzia jaskiniowego, rogi jelenia, kości w połowie skamieniałe różnych zwierząt. Żadnych wyrobów z kamienia i gliny nie znaleziono w grocie.

Po ścisłym obejrzeniu tych przedmiotów, podług orzeczenia Dra Dudrewicza, były tu:

- 1) Odłamek kości goleniowej (tibia) mamuta.
- 2) Kość goleniowa niedźwiedzia jaskiniowego (*ursus spelaeus*)
- 3) Tęgoż kawałek szczęki z dwoma kłami i jednym zębem trzonowym.
- 4) Tęgoż kość potyliczna z pierwszym kręgiem i kość podniebieniowa.
- 5) Róg jelenia. Oraz inne pomniejsze kości zwierzęce.
- 6) Czaszka ludzka według poglądowego oznaczenia Dra Dudrewicza długogłowa... Lewej skroniowej kości z częścią potyliczną nie było<sup>109</sup>.

Dla Kirkora nie jest jasne ułożenie kości i ich wymieszanie, opisane przez Ertela, a także droga kości do jaskini: „jakim sposobem olbrzymi mamut, lub niedźwiedź jaskiniowy mógł się mieścić w tak wązkiej grocie? Może te kości przypadkowo wodą tu naniesione w późniejszej dobie?”<sup>110</sup>. Szczątki potwierdzają, że „zwierzęta przedpotopowe były w tej okolicy”<sup>111</sup>. Niestety szczątki zostaną wywiezione do zagranicznego wówczas Wrocławia: „[...] nie może być dla nas przyjemnym, że o kilka mil od Krakowa [...] obcy zabierają zabytki prastare”<sup>112</sup>.

#### RUDNO, ZAMEK TĘCZYN<sup>113</sup>

Zamek Tęczyn został uznany za zabytek już w roku 1936, o czym w imieniu wojewody krakowskiego powiadomił dr. Adama Potockiego konserwator zabytków Okręgu Krakowskiego inż. arch. Bogdan Treter:

Na zasadzie art. 1, 2 i 3. Rozporządzenia Prezydenta Rzeczypospolitej... o opiece nad zabytkami... uznają ruiny zamku w Tenczynku pow. chrzanowskiego, będące w posiadaniu Pana, jako posiadający/e/ wartość artystyczną, kulturalną,

<sup>109</sup> Tamże, s. 10.

<sup>110</sup> Tamże.

<sup>111</sup> Tamże.

<sup>112</sup> Tamże.

<sup>113</sup> Pisownię Tęczyn przyjęłam zgodnie z transkrypcją stosowaną przez prof. Janusza Kurytkę oraz zgodnie z zaleceniem Komisji PAN.



historyczną za zabytek podlegający ochronie prawa. Równocześnie określiłam, że granice zabytku i otoczenia rozciągają się na całość ruin, zamku i najbliższe ich otoczenia wraz ze starymi drzewami [...]

Orzeczenie powyższe motywuje tem, że te ruiny zamku murowanego, wzniesionego w XVI w. w epoce i stylu renesansu, na murach prawdopodobnie starszej budowli. Zamek dawniej mieszkalny, inkastelowany, pod silnym wpływem Zamku Wawelskiego. Ruiny o zachowanym pierwotnym rozplanowaniu i elewacji, wraz ze starymi drzewami otaczającymi ją, zasługują na ochronę<sup>114</sup>.

Stanowisko to potwierdza Decyzja Małopolskiego Kuratora Zabytków wydana w 1968 roku:

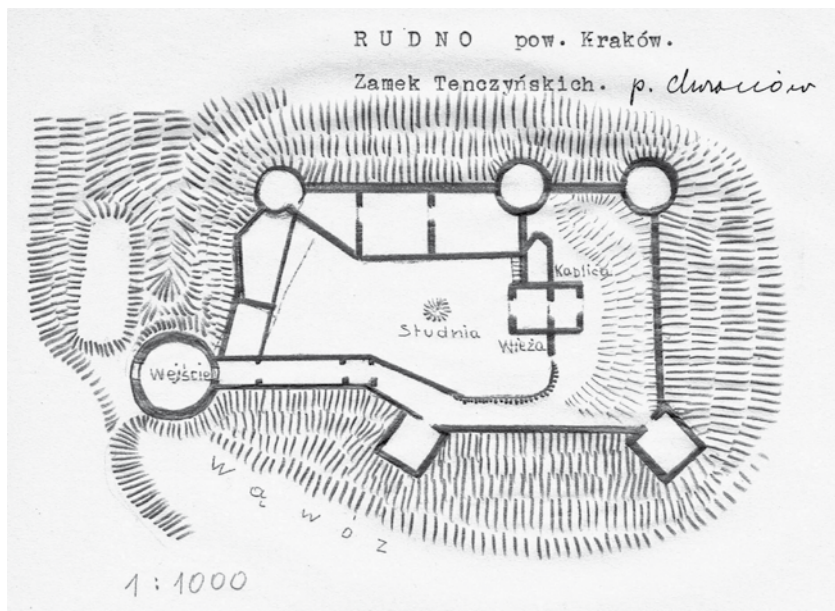
[...] wpisuje się do rejestru zabytków województwa ruiny zamku Tenczyn z XIV–XVII wieku [...]. Orzeczenie niniejsze obejmuje pozostałości zamku w całości, wszystkie fragmenty murów oraz teren wzgórza zamkowego wraz



Archiwum Muzeum Archeologicznego w Krakowie, Teczka Rudno, 5, Gabriel Leńczyk, Rudno pow. Kraków. Zamek Tenczyńskich [!]. Rys. G. Leńczyk, 1947 r.

<sup>114</sup> Tenczynek – ruiny zamku. Uznanie za zabytek, Urząd Wojewódzki Krakowski, pismo z dn. 15 kwietnia 1936 r., L ZBS.11.Ca-2-Kr-36. Odpis w posiadaniu autorki.





Archiwum Muzeum Archeologicznego w Krakowie, Teczka Rudno, pow. Chrzanów, 5, Gabriel Leńczyk, zamek Tenczyńskich [!], Badałem dnia 4/IX 1932. Rys. G. Leńczyk

z otoczeniem leśnym [...] zamek [...] stanowi jeden z najcenniejszych przykładów architektury obronnej w województwie krakowskim [...] w pełni zasługuje na ochronę prawa<sup>115</sup>.

Za zainteresowaniem służb konserwatorskich nie podążyła jednak aktywność archeologów. W wieku XX na zamku Tęczyn w Rudnie badań było stosunkowo niewiele; nie zostały przeprowadzone nawet przed przystąpieniem do prac architektonicznych i konserwatorskich.

Pierwszym archeologiem opisującym zamek był w roku 1932 G. Leńczyk, który jako pierwszy postawił pytanie o pierwotną zabudowę:

Na bazaltowej górze 403 m. wys., wykorzystując bardzo dogodnie do umocnienia wschodnie odgaślenie, zbudował Nawoj, kasztelan krak. zamek w 1319 r. [...]

Czy na tej górze był starszy gród?

<sup>115</sup> Decyzja w sprawie wpisania dobra kultury do rejestru zabytków, prezydium Wojewódzkiej Rady Narodowej. Wydział Kultury. Wojewódzki Konserwator Zabytków w Krakowie, L. dz. L.KI V-3/16/68 z 9 kwietnia 1968 r. Nr rejestru A-12. Odpis w posiadaniu autorki.

Jeżeli tak, to mógł się mieścić tylko tu, gdzie stoi obecnie zamek, by tylko to miejsce odpowiadało wymogom ówczesnej fortyfikacji. Dziś stwierdzić tego niepodobna<sup>116</sup>.

G. Leńczyk nie przeprowadził jednak żadnych badań, ale wykonał kilka akwrel i szkiców przedstawiających zamek.

O braku badań na zamku Tęczyn, położonego na wzgórzu leżącym obecnie we wsi Rudno, oraz konsekwencjach tego stanu rzeczy pisał Stanisław Kołodziejski<sup>117</sup>:

Z Toporczykami [...] możemy łączyć także kilka budowli obronno-rezydencjalnych. Niestety przypisywane im inwestycje nie wzbudziły należytego zainteresowania u archeologów, gdyż żadna z budowli nie została poddana badaniom wykopaliskowym. Dobra Toporów, zwłaszcza skupione wokół Krakowa, zostały natomiast szczegółowo opracowane przez historyków, przede wszystkim przez autora monografii „linii morawickiej” Janusza Kurtykę (1983; 1993)<sup>118</sup>. Jednakże brak terenowych prac badawczych znacznie ogranicza możliwości precyzyjnego wyznaczenia fundatorów obronnych rezydencji... Wyniki prac wykopaliskowych powinny również umożliwić wskazanie fundatora pobliskiego zamku Tęczyn... Można jedynie przypuszczać, że inicjatorem jego budowy był Nawój z Morawicy zwany Pękawką, wojewoda sandomierski (1317–1320) i kasztelan krakowski (1320–1331), a jego syn Andrzej ukończył wznoszenie obronnej rezydencji. Brak badań archeologicznych utrudnia wskazanie budowli stanowiących trzon gotyckiego zamku<sup>119</sup>

– podkreślił.

<sup>116</sup> AMAKr., Teczka Rudno, pow. Chrzanów, 5, G. Leńczyk, Rudno pow. Kraków. Zamek Tenczyńskich [!].

<sup>117</sup> Stanisław Kołodziejski (1951–2019) – archeolog, historyk, absolwent UJ, dr hab., prof. nadzwyczajny. Pracował w Muzeum Archeologicznym w Krakowie (1976–1983), w Wojewódzkim Ośrodku Archeologiczno-Konserwatorskim w Kielcach (1983–1990), w Regionalnym Ośrodku Badań i Dokumentacji Zabytków w Krakowie (1991–1996), w Instytucie Historii Wyższej Szkoły Pedagogicznej w Częstochowie (od 1996) w Instytucie Historii na Wydziale Filologiczno-Historycznym Akademii im. Jana Długosza w Częstochowie, nast. w Narodowym Instytucie Dziedzictwa, Krajowym Ośrodku Badań i Dokumentacji Zabytków. Obronił pracę doktorską pt. *Średniowieczne rezydencje obronne możnowładztwa na terenie województwa krakowskiego* (1989). Habilitacja na podstawie dorobku naukowego i pracy zatytułowanej *Cykl publikacji dotyczących średniowiecznego budownictwa obronnego* (2014).

<sup>118</sup> Autor odnosi się do: J. Kurtyka, *Morawicka linia Toporczyków w XIII–XV wieku*, praca magisterska napisana pod kierunkiem prof. Zbigniewa Perzanowskiego, na Wydziale Filozoficzno-Historycznym UJ, mps w Pracowni Słownika Historyczno-Geograficznego Województwa Krakowskiego, oraz: *Tęczyniscy herbu Topór* (w druku). Por. J. Kurtyka, *Tęczyniscy. Studium z dziejów polskiej elity możnowładczej w średniowieczu*, Kraków 1997; tenże, *Latyfundium Tęczyńskie. Dobra i właściciele (XIV–XVI wiek)*, Kraków 1999.

<sup>119</sup> S. Kołodziejski, *Średniowieczne rezydencje obronne możnowładztwa na terenie województwa krakowskiego*, Kraków 1994, s. 101.

Uwagi te Kołodziejski powtórzył także w stanowiącym część publikacji *Katalogu*:

Zamek po licznych przebudowach na planie nieregularnego sześcioboku. Składał się z zamku górnego i podzamcza otoczonego obwarowaniami z okrągłymi basztami, basteją bramną i murowanymi bastionami. Brak badań archeologicznych utrudnia wskazanie budowli stanowiących trzon gotyckiego zamku. Zapewne tworzyły go budowle usytuowane w północnej partii założenia<sup>120</sup>.

Rozwój budowli i historia właścicieli wraz z krótką informacją na temat współczesnych prac prowadzonych od roku 2008 pod kierunkiem Marii i Aleksandra Filipowiczów, na zlecenie Gminy Krzeszowice zostały przedstawione także w *Leksykonie zamków w Polsce*<sup>121</sup>. Stanisław Kołodziejski opisał nie tylko przeszłość zamku, lecz także niejasności związane z brakiem badań i opisów pierwotnego wyglądu budowli i późniejszych zmian.

Pierwsze rozpoznawcze prace archeologiczne zostały przeprowadzone w ramach działań remontowych realizowanych przez Gminę Krzeszowice w latach 2010–2021. W roku 2014 wykonano sondaż archeologiczny, w wyniku którego odsłonięto warstwę piasku pod pierwotnym poziomem posadzki.

Prace mgr inż. arch. M. Filipowicz, niebędące badaniami archeologicznymi *sensu stricto*, zostały omówione w dokumentacji znajdującej się m.in. w zasobie Archiwum Wojewódzkiego Urzędu Ochrony Zabytków w Krakowie<sup>122</sup>. W dokumentacji odnotowano, że pod nadzorem mgr. Wojciecha Tabaszewskiego i konsultacjach mgr. Mariana Myszk:

5. W etapie piątym, w okresie maj–październik 2014 wykonano następujące prace:

[...] We wnętrzu wykonano wykop archeologiczny, w którym ujawniono liczne relikty kamieniarki oraz fundament filara, na którym oparte były sklepienia palmowe nad 3cią kondygnacją<sup>123</sup>.

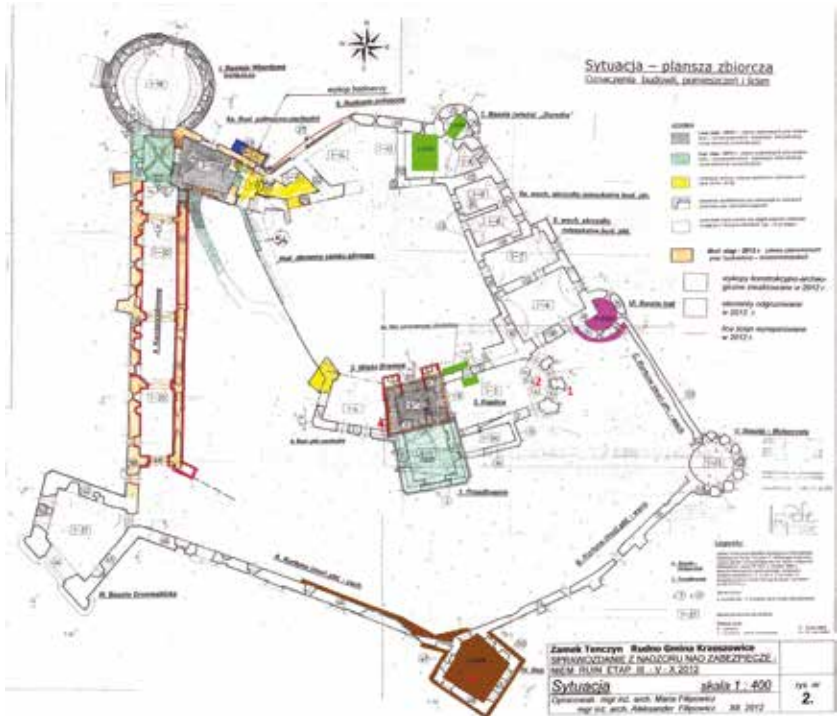
Dopiero w roku 2022, na zlecenie właściciela zamku Tęczyn Jana Potockiego, zostały wykonane nieinwazyjne badania archeologiczne z zastosowaniem georadaru. Badania geofizyczne wykonane zostały

<sup>120</sup> Tamże, s. 186, 187.

<sup>121</sup> L. Kajzer, S. Kołodziejski, J. Salm, M. Gaworski, *Leksykon zamków w Polsce*, Arkady, Warszawa 2003, wyd. 2 Warszawa 2022, s. 419–425.

<sup>122</sup> WUOZ, nr inw. 3372 A, M. Filipowicz, A. Filipowicz, *Sprawozdanie z nadzoru nad zabezpieczeniem ruin zamku Tęczyn w Rudnie – gm. Krzeszowice. Etap XII lipiec–listopad 2021*, inwestor Gmina Krzeszowice.

<sup>123</sup> Tamże, s. 11.



WUOZ, nr inw. 3372 A, M. Filipowicz, A. Filipowicz, Sprawozdanie z nadzoru nad zabezpieczeniem ruin zamku Tenczyn w Rudnie – gm. Krzeszowice. Etap XII lipiec – listopad 2021, inwestor Gmina Krzeszowice, Plan sytuacyjny prac na Tęczynie, 2012 r.



Teren badań w zamkowej kaplicy.  
 Fot. W. Tabaszewski

metodą tomografii elektrooporowej, tomografii sejsmicznej fali P oraz płytkego wysokorozdzielczego rozpoznania metodą georadarową przez firmę Grupa Geofusion. Autorzy raportu sporządzonego na podstawie wyników – Małgorzata Koszkuł, Grzegorz Lewiński oraz Jakub Ważny opisali nowatorską metodykę badań oraz miejsca, w których poszczególne badania zostały wykonane stosownymi dla terenu metodami. Obszar objął dziedziniec, przestrzeń pomiędzy Basztą Grunwaldzką i Basztą Nawoja oraz w ich wnętrzach, barbakan, kaplicę i piwnice; badano także teren poza murami.

Badanie ujawniło m.in. zarys sklepienia krypty w kaplicy zamkowej oraz podziemny sklepiony chodnik straży pomiędzy Basztą Grunwaldzką a Basztą Tęczyńską, wzdłuż południowo-zachodniego muru kurtynowego, od jego wewnętrznej strony:



*Teren badań w zamkowej kaplicy.*

*Fot. W. Tabaszewski*

Stosując skanning laserowy naziemny, skaner laserowy umieszczony na bezzałogowym statku powietrznym, skaner ręczny oraz fotogrametrię wykonano inwentaryzację całego obiektu i pozyskano dokładne pomiary, a także wykonano model 3D zamku, ortofotomapę, a także inwentaryzację fotograficzną<sup>124</sup>.

W roku 2023 rozpoczęły się, prowadzone pod nadzorem archeologa Wojciecha Tabaszewskiego, szczegółowe badania kaplicy zamkowej, które pozwolą przygotować projekt prac zabezpieczających.

#### SANKA

W namulisku niewielkiej jaskini w kształcie tunelu o długości dwunastu metrów, znajdującej się w lesie nad potokiem, w grupie skał zwanej „Wapienną Górą” lub „Nad Jeburem”, Józef Żurowski w roku 1922 znalazł

ułamek wczesnośredniowiecznego naczynia i [...] szereg dalszych skorup z tego okresu. W latach powojennych K. Kowalski znalazł fragmenty takiej ceramiki zarówno w jaskini, jak i na polu obok i stwierdził, że osunęła się z osady położonej na wierzchołku skał; osadę tę określił jako grodzisko<sup>125</sup>.

Tezę tę potwierdza znawca średniowiecznych fortyfikacji, Stanisław Kołodziejski:

Z kompleksem dóbr Toporczyków przyległych do Morawicy wiązała się także poświadczona w 1476 r. wieża obronno-mieszkalna w Sance [...]. Wyniki

<sup>124</sup> Zob.: Raport z badań geofizycznych wykonanych metodą tomografii elektrooporowej (ERT), tomografii sejsmicznej fali P (SRT-P) oraz płytkiego wysokorozdzielczego rozpoznania metodą georadarową (GRP) ruin zamku Tenczyn w Rudnie, oprac. mgr Małgorzata Koszkuł, mgr inż. Grzegorz Lewiński oraz mgr inż. Jakub Ważny, Grupa Geofusion, 23 czerwca 2023 r. Grupie Geofusion autorka dziękuje za udostępnienie opracowania.

<sup>125</sup> M. Gedl, B. Ginter, dz. cyt., s. 61; zob także: J. Żurowski, *Sprawozdanie z działalności państwowego konserwatora...*, s. 84–99.

analizy dokumentów pozwalają na zgłoszenie sugestii, że jej fundatorem był syn Grzegorza z Morawicy Andrzej Grzegorzowicz (poświadczony w źródłach od 1356 r.) lub jego potomkowie<sup>126</sup>.

Wieża ta, prawdopodobnie drewniana, nie została dotychczas zlokalizowana. Badania nie zostały przeprowadzone<sup>127</sup>.

#### TENCZYNEK

Na wzgórzu Poneklica, obecnie lepiej znanym jako Buczyna, w roku 1897, dokonano przypadkowego odkrycia – znaleziono ceramikę z okresu wpływów rzymskich. Wzbudziło ono wielkie zainteresowanie naukowców i kolekcjonerów. „W wyniku tego odkrycia przeprowadzono tam amatorskie wykopaliska zadysponowane przez hr. A. Potockiego, miłośnika starożytności”<sup>128</sup>.

Sprawozdanie dla Akademii Umiejętności sporządził Klemens Bąkowski:

Klemens Bąkowski, adwokat w Krzeszowicach  
Wiadomość o urnie prehistorycznej z okolic Krzeszowic,  
Dla Prześwietnej Akademii Umiejętności w Krakowie.

Przed 2 laty znalazł p. Piotrowski z Krzeszowic na szczycie góry Poneklicy obok Krzeszowic (w gminie katastr[alnej] Tenczynek) wystające z pośród ziemi między głazami kawałki glinianego palonego naczynia, które uznał za szczątki urny i oddał Dr Udzieli, który miał takowe przesać Akad. Umiejętności.

Idąc za tą wskazówką zarządził właściciel gruntu hr. A. Potocki poszukiwanie w powyższym miejscu dnia 28 października 1899 którego rezultat niniejszym podaje:

Góra Poneklica 290 m. nad poziom morza na południe od Krzeszowic ma najwyższe wzniesienie obecnie zarosłe bardzo gęsto krzakami i trawami, tak że trudno odróżnić gdzie jest jakie zagłębienie lub wyniosłość.

W najwyższym miejscu wystają z mniej w tym miejscu zarosłego poziomu dwa głazy, jeden mniej więcej w formie piramidy 4kątnej ściętej, której bok każdy wynosi około 1.25 m., tyleż wysokość. Forma ta może być przypadkową, być może jednak że ręka ludzka współdziałała.

<sup>126</sup> S. Kołodziejcki, *Średniowieczne rezydencje obronne...*, s. 101.

<sup>127</sup> Tamże, s. 172.

<sup>128</sup> M. Gedl, B. Ginter, dz. cyt., s. 14.



Na południe od tego głązu w odległości około 1.5 m wystaje z poziomu na 1 m, drugi głąz. Okopanie głązów tych wykazuje że nie są narzucone, lecz stanowią litą część góry pokrytej warstwą ziemi.

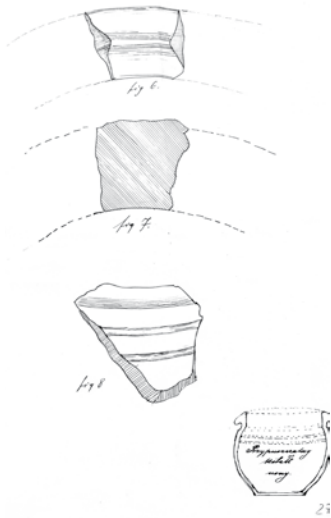
Między tymi głązami znaleziono trzeci okrągławej formy, około 1 metr kubiczny objętości, obok którego znaleziono szczątki urny, które dały powód do poszukiwania. Głąz ten odtoczono na bok i tuż koło niego między wyżej opisanymi skałami znaleziono wystające z ziemi 2 czerepy urny. Przy dalszym ostrożnym kopaniu, przyczem drutem sądowno pierwej ziemi, wśród ziemi i ułamków kamienie znaleziono kilkanaście czerepów i natrafiono na większe kamienie. Po usunięciu pierwszego (około 50 kilo wagi) znaleziono znowu parę czerepów, po usunięciu dwóch dalszych (wagi 50-70 kilo) znowu kilka czerepów. W ten sposób zagłębiono się około 80 ctm. między skałami, gdzie jeszcze jeden czerep znaleziono. Dalszej roboty zaniechano raz z powodu spóźnionej pory drugi raz w przekonaniu, że urna została całkowicie zgniecioną głązami, że zatem prawdopodobnie robota nie doprowadziłaby do znalezienia więcej ważniejszych szczątków urny.

Znalezione czerepy przesyłam równocześnie. Pojedyncze sztuki te pochodzą z naczyń o ścianach miejscami na 1 centm., miejscami na 2 centymetry grubych słabo wypalonego z gliny gruboziarnistej wewnątrz ciemnej, niedopalonej, prawdopodobnie w rękach lepionego.

Mała krzywizna ścian naczynia dowodzi że takowe musiało być znacznej wielkości około 75 ctm. średnicy mierzącej. Kawałek gżemsu górnego ma jak się zdaje większą krzywiznę, zatem naczynie musiało być zwężone u góry. Wobec takich rozmiarów ogół czerepów znalezionych nie stanowi ani 1/10 części całości, prawdopodobnie reszta została zmiażdżoną wielkimi głązami, pod którymi części znaleziono. Na 3 czerepach znaleziono słabe 3 rowkowate zagłębienia około 2/3 ctm. szerokie, które zdaje się jako paski obiegały całe naczynie równolegle do siebie jako ornament. Nadto znaleziono jeden kawałeczek znacznie cieńszy, który zatem musi być resztką innego potłuczonego naczynia. Pojedyncze czerepy, z wyjątkiem dwóch i trzech do siebie przystających, nie dały się w żadną całość ułożyć.

Przypuszczam z powyższych kawałków że naczynie nie stanowiło urny o zwykle spotykanych kształtach, lecz raczej rodzaj baniastej wazy, w każdym razie znacznej objętości. — Załączone rysunki objaśniają dokładniej powyższy opis.

Fig. 1. Przedstawia profil górnej krawędzi, fig. 2 profil jednego czerepa z 3 zagłębieniami rowkowatemi a, b, c, fig. 8. front tegoż samego czerepa z owymi rowkami, prawdopodobnie patykami wygniecionymi w glinie przed wypaleniem naczynia. fig. 4 przedstawia krzywiznę jednego z czerepów,



Archiwum Muzeum Archeologicznego w Krakowie. Teczka Tenczynek, k. XII, K. Bąkowski, szkic przedstawiający fragmenty naczyń

fig. 4 krzywiznę tegoż samego czerepa w drugim kierunku. Przedłużając tę krzywiznę kolisto wskazuje ona na duży rozmiar naczynia, podobnie jak krzywizny górnej krawędzi uwidocznione na figurach 6 i 7. fig. 5 przedstawia profil i krzywiznę jednego z czerepów wskazujące, że naczynie miało pewną część ściany w formie bardzo słabi skrzywionej litery S.

W figurach powyższych uwidoczniono wielkość naturalną (figury naturalnej wielkości).

Przy kopaniu nie znaleziono żadnych innych przedmiotów.

Rozpoczęte na Poneklicy poszukiwanie należałoby dalej prowadzić, to bowiem, co dotąd zdołano spostrzedz rodzi podejrzenie że mamy tu do czynienia z grobem megalitycznym, a to z następujących powodów:

Jak fig. 10 uzmysławia, głązy, między którymi szczątki urny znaleziono, wystają od wschodu z powierzchni góry pokrytej z tej strony ziemią urodzajną. Od zachodu, góra ma nagły spadek i głązy występują silniej, jak fig. 11 figura 12 wskazuje obecnie odkopaną część między głazami. Ponieważ między nimi ciągle przy sondowaniu napotymano ziemię z pojedynczymi kamieniami, przeto prawdopodobnie przestrzeń między głazami przedstawia się jak figura 13. Obecność wielkich kamieni w ziemi między głazami dałaby się wytłumaczyć przypuszczeniem, że na głazach obecnie wystających ze skały pierwotnie leżał w poprzek gład jakby dach, że boczne strony nakryto głazami, jak fig. 14 i przykryto ziemią jak fig. 15. Z biegiem czasu ziemia rozpuszczona deszczem dostała się do wnętrza, a zwietrzałe głązy popękały i wpadły w zagłębienie trzaskając urnę i coby więcej mogło się we wnętrzu znajdować.

To, że niektóre czerepy znaleziono tuż w powierzchni ziemi tłumaczy się tem, że na miejsce to przychodzą często wycieczkowicze i że ktoś mógł laską poruścić ziemię.

Być może, że jest to błędne przypuszczenie, ale właśnie rozkopanie dalsze może dać pewność, czy jest tak lub nie.



## Badania archeologiczne na terenie gminy Krzeszowice od XIX do XXI wieku

Na głazie północnym, od wnętrza znaleziono 2 otwory wywiercone, 3 ctm. średnicy, 10 ctm. głębokości. Otwory te uważam za nowoczesne, przez kogoś w celu rozsądzenia głazu lub dla ogni sztucznych wywiercone. Atoli niżej, tuż przy powierzchni ziemi i przez całą głębokość odkopaną, znajduje się w głazie tym słabo półkoliste gładkie zagłębienie co do którego nie można było stanowczo orzec, czy takowe jest przypadkowe czy nie jest ręką ludzką zrobione. Rozkopanie dalsze może dać wyjaśnienie, czy przypadkiem głazu tego od wnętrza umyślnie nie wyciosano nieco, aby przestrzeń między głazami północnym a południowym rozszerzyć.

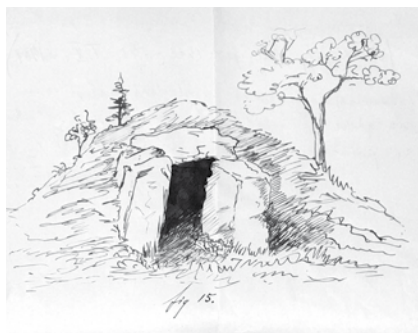
Wreszcie dodaję, że na niektórych mapach góra wspomniana ma nosić miano Ponetlicy, co by mogło wskazywać na jakieś wspomnienie niecenia, tlenia ognia.

Klemens Bąkowski

Ps. Załączone rysunki pretensyjnie do dokładności i służą tylko do uzmysłowienia sprawozdania<sup>129</sup>.

Wielu autorów relacjonujących te wykopaliska określa miejsce jako Krzeszowice<sup>130</sup>:

Stanowisko [w Krzeszowicach] znane z przypadkowych odkryć, zlokalizowane jest na szczycie wzniesienia i dostarczyło dużych odłamków naczyń lub naczyń zasobowych o zgrubiałej, płaskiej krawędzi, toczonych na kole<sup>131</sup>.



*Archiwum Muzeum Archeologicznego w Krakowie. Teczka Tenczynek, Klemens Bąkowski, szkic przedstawiający wejście do grobu, k. X*

Wydobyte przedmioty zostały udokumentowane i przekazane naukowcom. Kolejne znaleziska w tej części Tenczynka datowane są na drugą połowę XX wieku:

W drugiej połowie XX wieku, w 1964 roku, na polu Tadeusza Błacharza (Blecharza?) położonym na wzgórzu na południe od drogi z Krzeszowic do Tenczynka i na zachód od rozstajów dróg do Bronowic i do Krzeszowic (Ponetlica/Poneklica?) znaleziono niecharakterystyczne odłupki krzemienne<sup>132</sup>.

<sup>129</sup> AMAKr., Teczka Tenczynek, K. Bąkowski, doniesienie do Akademii Umiejętności o wykopaliskach na wzgórzu Ponetlica.

<sup>130</sup> M. Gedl, B. Ginter, dz. cyt., s. 35.

<sup>131</sup> Tamże, s. 79.

<sup>132</sup> Tamże, s. 63; M. Gedl, *Badania poszukiwawcze w powiecie...*, s. 401.

Odłupki krzemienne znaleziono także na polu Andrzeja Pałki i Julii Dziedzic (na stoku terasy prawego brzegu Dulówki)<sup>133</sup>.

Podczas badań powierzchniowych znaleziono dwa wióry krzemienne; także na prawy brzegu Dulówki, na piaszczystej górze za skalą wapienną zostały znalezione trzy prawdopodobnie neolityczne wyroby krzemienne: pokryty korą jednopiętowy rdzeń wiórowy, duży zatępiec jednostronny, niezbyt regularny, oraz kilka odłamków wiórowych i odłupek<sup>134</sup>.

#### WOLA FILIPOWSKA

Na polach Woli Filipowskiej, w trakcie badań prowadzonych w roku 1964, znaleziono trzy obiekty krzemienne. Dwa z nich, prawdopodobnie neolityczne (regularny, stożkowaty rdzeń wiórowy, jednopiętowy, częściowo pokryty korą, oraz smukłe narzędzie wykonane na surowiaku), zostały znalezione na polu na lewym brzegu Filipówki, nieopodal drewnianego mostku. Trzecim znaleziskiem były trzy niecharakterystyczne obłupki znalezione na polu leżącym na prawym brzegu Filipówki<sup>135</sup>.

#### ZALAS

W roku 1977 Janusz K. Kozłowski i Bolesław Ginter wraz z Barbarą Drobiewicz przeprowadzili w Zalasię badania w niewielkiej jaskini bez nazwy, leżącej kilkaset metrów na zachód od stanowisk brzoskwińskich. W wypełniającej ją piasku badacze odkryli obiekty krzemienne z końca starszej epoki kamienia, podobne do materiałów archeologicznych z Brzoskwini. Zebrali także znajdujące się obok wyrobów krzemienych szczątki fauny pozwalające na określenie chłodnego, subarktycznego klimatu panującego w tym okresie<sup>136</sup>. Ponieważ datowanie metodą radiowęglową warstwy zalegającej powyżej poziomu z zabytkami wskazało okres ok. 9550 (±400) lat p.n.e., znaleziska z Brzoskwini i Zalasą zostały datowane na okres XIII–XI wieku p.n.e.<sup>137</sup>

<sup>133</sup> Tamże.

<sup>134</sup> Tamże.

<sup>135</sup> M. Gedl, B. Ginter, dz. cyt., s. 64.

<sup>136</sup> B. Ginter, J. Kozłowski, *Zalas District de Cracovie, abri I*, „Recherches Archéologiques de 1977”, 1978, s. 7–8.

<sup>137</sup> Tamże, s. 28.

## ŻARY

Jaskinia Żarska leży na północy wsi Żary: „Otwór ciasny zawalony skałami, prowadzi tam do komory obszernej, 19 metrów długiej, 12 szerokiej”<sup>138</sup>. Zbadana została przez Ossowskiego, który dokładnie ją opisał i stwierdził, że nie ma tam żadnych artefaktów z przeszłości.

W latach dziewięćdziesiątych XX wieku w południowej stronie komory głównej jaskini wykonano nielegalny wykop, o którym powiadomili speleologowie Andrzej Górny i Mariusz Szelerewicz, członkowie Krakowskiego Klubu Taternictwa Jaskiniowego, w artykule opublikowanym w czasopiśmie „Jaskinie”<sup>139</sup>. W wykopie pozostawionym przez „poszukiwaczy skarbów” widniały ułamki naczyń oraz ślady spalenizny.

Jakkolwiek wśród archeologów panował pogląd, że niczego już w jaskini Żarskiej znaleźć nie można, doniesienia speleologów sprawiły, iż w sierpniu roku 2011 Michał Wojenka, Jarosław Wilczyński oraz Dobrawa Sobieraj przeprowadzili weryfikacyjne badania wykopaliskowe. Prowadzono je w wykopie o wymiarach 2 x 3 m, zlokalizowanym około trzech metrów od wejścia do jaskini; „przeprowadzono również dorywcze przesiewanie hałd ziemi zalegających w komorze głównej”<sup>140</sup>.

W czterech warstwach wykopu badacze odkryli ułamki naczyń średniowiecznych i nowożytnych, ułamki naczyń średniowiecznych, kilka ułamków naczyń kultury przeworskiej oraz jeden z okresu kultury badeńskiej (łącznie 139 fragmentów ceramiki i gruz wapienny). Najstarszym artefaktem był fragment ceramiki z okresu kultury badeńskiej. Wiek odłamków oceniano na podstawie ich składu, sposobu wypalenia, koloru i zdobień (pięć odłamków z czterech naczyń), a także porównania wyników badań znalezisk m.in. z Piekar, Willi Decjusza, warowni w Szaflarach i in.

Znaleziono także kości ludzkie (palciczek i krąg) oraz zwierzęce (138 kości i ich fragmentów, głównie kości i pojedyncze zęby świni domowej, a także pojedyncze kości borsuka, zająca, kozy, owcy i bobra).

W wykopie odkryto także sześć zabytków krzemiennych: pięć wiórów oraz jeden półtylczak, wszystkie wykonane z lokalnego krzemienia jurajskiego. Ich morfologia oraz technika wykonania wskazują na osadnictwo neolityczne.

<sup>138</sup> S.J. Czarnowski, *Jaskinie okolic Krakowa...*, s. 35.

<sup>139</sup> A. Górny, M. Szelerewicz, *Jaskinie Wąwozu Żarskiego*, „Jaskinie” 2008, nr 1, s. 27–30.

<sup>140</sup> M. Wojenka, J. Wilczyński, D. Sobieraj, *Badania archeologiczne w jaskini Żarskiej w Żarach, gm. Krzeszowice, pow. Kraków w 2011 roku*, „Prądnik. Prace i materiały Muzeum im. Prof. Władysława Szafera”, T. 22: 2012, s. 80.



*Jaskinia Żarska, wybór zabytków ceramicznych. 1–10 materiały z wnętrza jaskini (1: kultura badeńska, 2–10: średniowiecze); 11–30: materiały z wykopu (11–12: kultura przeworska; 13–28: średniowiecze; 29–30: okres nowożytny).*

*Rys. M. Wojenka*

II–V w. n.e.), kilka zabytków metalowych, kości ludzkie i zwierzęce. Badanie radiowęglowe kości ludzkich wskazało, że mogą one pochodzić z młodszej lub późnej epoki rzymskiej/wczesnego okresu migracji (1755 (±30) p.n.e., 1755 (±25) p.n.e., 1655 (±30) p.n.e.). Zabytki metalowe były pozostałościami fałszerni monet (zapewne szelągów miedzianych Jana Kazimierza)<sup>141</sup>.

Zidentyfikowano ślady działalności człowieka z okresu eneolitycznego/wczesnej epoki brązu (prawdopodobnie kultura strzyżowska); z młodszej lub późnej epoki rzymskiej/wczesnego okresu wędrówek ludów (kultura przeworska), najprawdopodobniej związane z odnalezionymi wewnątrz jaskini kośćmi ludzkimi, a także znaleziska dievalowe oraz postśredniowieczne. Opisane ślady osadnictwa okresu kultury badeńskiej w Jaskini Żarskiej znaleziono na stanowisku wysuniętym najbardziej na zachód w Małopolsce<sup>142</sup>.

Na podstawie znalezisk badacze stwierdzili, iż jaskinia była penetrowana w czasach kultur ceramiki promienistej i przeworskiej oraz wykorzystywana w średniowieczu. Szczątki ludzkie związane są zapewne z pochówkiem, ale zbyt mała ilość materiału nie pozwoliła na przybliżone choćby datowanie.

Badacze wrócili do Jaskini Żarskiej w latach 2012 i 2014–2015; w komorze głównej prowadzono badania w jednym wykopie, w północno-wschodniej części jaskini. Podczas prac badano głębę na głębokości 350 cm, na którą składało się łącznie 21 warstw, w tym cztery paleniska. Górne stanowiły: holocenijskie warstwy humusowe, duże palenisko, warstwy lessowe oraz ciemnoszara, zbudowana ze zwartego i tłustego osadu, w którym znajdowały się trzy inne paleniska; poniżej były archeologicznie sterylne kolejne warstwy lessowe ilaste. W najwyższych znajdowały się fragmenty ceramiki pośredniowiecznej i średniowiecznej, fragmenty ceramiki datowanej na młodszy lub późny okres rzymski/wczesny okres wędrówek ludów (kultura przeworska;

<sup>141</sup> Serdecznie dziękuję za cenne uwagi dr. Michałowi Wojence.

<sup>142</sup> M. Wojenka, J. Wilczyński, A. Zastawny, *Archaeological excavations in Żarska Cave in Żary, Kraków district, 2012–2015. An interim report*, „Recherches Archéologiques Nouvelle Serie”, [Vol.] 8: 2016, s. 185–204.

## JASKINIA ŻARSKA – CERAMIKA

Znalezione w jaskini fragmenty ceramiki wykonane zostały w różnych okresach.

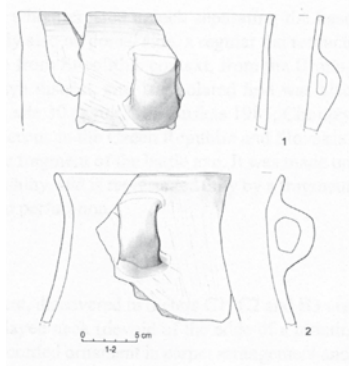
Z eneolitycznej kultury badeńskiej pochodzi ponad sześćdziesiąt skorup – kubki, amfory, miski i garnki, najczęściej w kształcie litery S, zdobione pionowym i ukośnym żłobkowaniem (trójkąty wypełnione żłobieniami); obok nich znaleziono także artefakty krzemienne i kościane i fragment topora bojowego z polerowanego kamienia.<sup>143</sup>

Wśród artefaktów są górne części dwóch dużych garnków, wyjątkowe ze względu na kształt, zdobienia oraz technologię produkcji, podobną do technologii wytwarzania ceramiki kultury pucharów lejkowatych. Masywne, opaskowate uchwyty umieszczone na szyjach poniżej krawędzi ujścia obu naczyń nie mają analogii nie tylko w kulturze pucharów lejkowatych, ale także w eneolicie małopolskim, a technologia ich wytwarzania różni się także od fragmentów naczyń przyporządkowanych do kultury badeńskiej.

Obok fragmentów ceramiki znaleziono trzy szydła wykonane z długich kości kozy lub owcy, których używano zapewne w kaletnictwie, krawiectwie i koszykarstwie. Odnotowany został również pojedynczy artefakt wykonany na fragmencie żebra dużego ssaka (prawdopodobnie bydła).

Podczas opisywanych wykopalisk znaleziono także 320 jednorodnych znalezisk kamiennych, stanowiących pozostałość osadnictwa eneolitycznego. Niemal wszystkie zostały wykonane z miejscowego krzemienia jurajskiego; kamienie szlifierskie wykonano z piaskowca, natomiast fragment topora bojowego – ze skały metamorficznej. Podobne obiekty znajdowano w innych miejscach w Polsce, w Czechach i na Słowacji.

Z okresu eneolitu (wczesnej epoki brązu) pochodzą prawdopodobnie fragmenty naczyń ceramicznych zdobionych ornamentem sznurkowym ze śladami krótkich, cienkich nacięć – ukośnych i pionowych, różniących się kolorem ścian (brązowawy i ceglasto-pomarańczowy) oraz kątem nachylenia szyjek, co pozwala na powiązanie ich z kulturą strzyżowską i znaleziskami



*Fragmenty ceramiki.  
Rys. B. Grabowska*

<sup>143</sup> Tamże.

ze stanowisk w Jaskini III w Złotym Potoku w powiecie częstochowskim i Jaskini Ciemnej w Ojcowie w powiecie krakowskim oraz z Puchaczej Skały w Smardzowicach.

Z okresu młodszej (późnej) epoki rzymskiej/wczesnego okresu wędrówek ludów pochodzi około pięciuset fragmentów naczyń ceramicznych; niektóre naczynia można było częściowo zrekonstruować. Wśród odłamków są części naczyń gładkich, bogato zdobionych błyszczącymi paskami i ukośną kratką, przeważnie jasnoszare. Są to naczynia kuchenne lub pojemniki do przechowywania, ozdobione poziomymi żłobieniami, a także duże zbiorniki magazynowe w kolorze ceglastym, typowe dla kultury przeworskiej.

Znaczna liczba naczyń została wykonana w średniowieczu, prawdopodobnie w drugiej połowie XIII i pierwszej połowie XIV wieku: odnaleziono ponad 460 średniowiecznych fragmentów ceramiki, które sklasyfikowano w nieco ponad 350 jednostek. Ceramika była bogato zdobiona, głównie poziomymi lub falującymi liniami rytymi; niektóre naczynia były także szkliwione. Wszystkie wyroby ceramiczne wykonano z glin zasobnych w żelazo, powszechnie spotykanych w Małopolsce. Źródła ceramiczne z Jaskini Żarskiej reprezentują naczynia wzorowane na formie garnka tocznego na kole, wykonane techniką ugniatania i łączenia kolejnych zwojów lub pasków. W większości są to garnki do gotowania, być może część służyła do przechowywania.

Z okresu późnośredniowiecznego pochodzi około sześćdziesięciu fragmentów ceramiki znalezionych w górnej części wypełnienia jaskini. Są wśród nich m.in. garnki szkliwione jasnobrązową glazurą (około dwudziestu), a także naczynia wykonane z białej glinki kaolinitowej (ponad pięć skorup) głównie z dziewiętnastego i początku dwudziestego wieku.

#### JASKINIA ŻARSKA – PRZEDMIOTY METALOWE

Do kultury przeworskiej należy także żelazna sprzączka wykonana w epoce rzymskiej lub we wczesnej fazie okresu wędrówki ludów. Sprzączka być może jest powiązana z datowanymi radiowęglowo kośćmi ludzkimi zarejestrowanymi w tych samych warstwach. Być może zatem Jaskinia Żarska jest pierwszym w Polsce stanowiskiem jaskiniowym, w którym odnotowano udokumentowane rytuały lub działalność pogrzebową w epoce rzymskiej lub okresie migracji.

Niezwykle interesujące są trzy miedziane (brązowe) paski metalu, stanowiące pozostałość warsztatu fałszerzy: szablon z dziurami (o średnicy 15–16 mm) po wyciętych monetach. Powstały w średniowieczu lub okresie późnośredniowiecznym. Przeprowadzający wykopaliska sądzą, że fałszowane mogły być miedziane szelągi Jana Kazimierza (druga połowa siedemnastego stulecia). Średniowieczne warsztaty fałszerskie w jaskiniach znajdowano także w Czechach i na Słowacji.



Podczas współcześnie prowadzonych wykopalisk znaleziono także dwa żelazne noże, których nie zdołano ściśle datować, a także przedmioty żelazne w kształcie strzałek i prętów. Przedmiot z brązu lub miedzi z otworem na nit mógł być okuciem, ale on także nie może zostać dokładnie datowany (być może pochodzi z epoki rzymskiej; prawdopodobnie ze średniowiecza lub okresu nowożytnego).

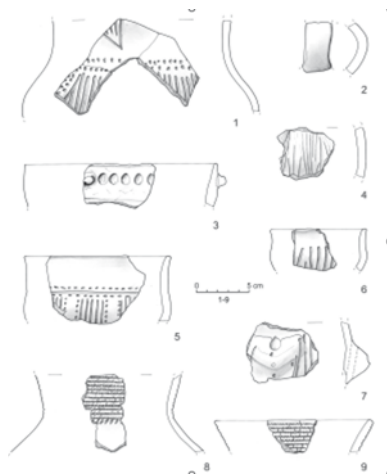
#### JASKINIA ŻARSKA – KOŚCI LUDZKIE

Podczas wykopalisk odnaleziono łącznie 57 kości ludzkich. Znaleziono je rozproszone w dwóch warstwach humusowych, poza położeniem anatomicznym. Szczątki obejmują co najmniej trzy osobniki w różnym wieku (dwoje dzieci i dorosły). Datowanie radiowęglowe wskazuje, że wiek dorosłego i jednego z dzieci może odpowiadać datowaniu ceramiki oraz żelaznej sprzączki określonego na młodszą lub późną epokę rzymską/wczesny okres migracji (1755 (±30) p.n.e., drugie dziecko datowano na lata nieco późniejsze (1655 (±30) p.n.e.

#### JASKINIA ŻARSKA – SZCZĄTKI ZWIERZĘCE

Podczas wykopalisk w latach 2012–2015 w niemal wszystkich warstwach odkryto liczne szczątki zwierzęce: małych ssaków, w tym gryzoni, nietoperzy i owadów. Na ich podstawie rekonstruowano zmiany paleośrodowiskowe. Najliczniejsze szczątki zwierzęce pozyskano z warstw holocenu związanych z okresem średniowiecza/rzymskiego i osadnictwa eneolitycznego oraz pozbawionej zabytków warstwy plejstocenijskiej, gdzie najliczniejsze były kości świni domowej, zwłaszcza szczątki młodych osobników, oraz bydła, obok których znaleziono liczne kości ptaków. W warstwie eneolitycznej wśród szczątków zwierząt domowych dominowały kości kóz i owiec.

W warstwie tej odkryto cztery szydła kostne, wykonane z kości zwierząt średniej wielkości (kozy/owce) i dużych (bydło). Z kolei wśród warstw plejstocenijskich 14 i 17, gdzie zebrano liczniejszy materiał paleontologiczny, przeważają szczątki niedźwiedzia jaskiniowego, a kości innych dużych i średnich zwierząt jest niewiele.



Ceramika z Jaskini Żarskiej: 1–7: eneolit, kultura badeńska; 8–9: eneolit, wczesna epoka brązu. Rys. B. Grabowska

Kolejne badanie jaskini odbyło się w roku 2020<sup>144</sup>. Wówczas w warstwie kultury badeńskiej znaleziono szczątki kota ze śladami ugryzień mięsożercy, co wskazuje, że znalazł się tam przyniesiony przez psa lub padli-nożercę. Wyjątkowość znaleziska polega na tym, że stanowi ono sygnał obecności na ziemiach polskich kotów pochodzenia bliskowschodniego już w okresie eneolitu. Nie można wykluczyć, że koty te były już udomowione. Wnioskowanie odnośnie do miejsca kotów wśród ludzi, ich pochodzenia (zapewne z Bliskiego Wschodu), a także odżywiania i zależność od diety ludzi omawiane jest na podstawie znalezisk dokonanych również w innych jaskiniach. Znalezione tam koty mogły paść ofiarą padli-nożerców, ale mogły także towarzyszyć ludziom zamieszkującym jaskinie; ich miejsce w społecznościach rolniczych okresu późnego neolitu jest nadal w fazie badań prowadzonych z wykorzystaniem nowoczesnych technologii. Hipotez jest kilka, być może przyszłość przyniesie odpowiedź.

Tak więc pytań, na które należy nadal szukać odpowiedzi, jest wiele. Dotychczasowe ustalenia potwierdziły, że ludzie, reprezentujący różne modele kulturowe, wykorzystywali Jaskinię Żarską od pięciu tysięcy lat. W okresie eneolitu i w pewnym stopniu średniowiecza prawdopodobnie wykorzystywali ją gospodarczo; w młodszym lub późnym okresie rzymskim i okresie wędrówek ludów (II–V w. n.e.) mogła stanowić miejsce sakralne. W czasach historycznych, jako miejsce leżące na uboczu, służyła przestępcom – fałszerzom monet. Nie ulega wątpliwości, że wszystkie te istotne kwestie wymagają bardziej szczegółowego zbadania.

Jak wynika z przedstawionych powyżej badań, także ziemia krzeszowicka pełna jest pamiątek pradawnej przeszłości. Nie odnaleziono cmentarzysk, jak w Brzoskwini czy Kwaczale ani spektakularnych skarbów – jak choćby bransolety z okresu halsztackiego odkryte w Sierszy<sup>145</sup>. Największy skarb, znaleziony w Paczółtowicach, to monety rzymskie. Zarówno grodzisko w Krzeszowicach (Czatkowicach), jak i domniemana późnośredniowieczna strażnica w Sance, nie zostały jeszcze przebadane. Także krzeszowickie badania, które mogą uzupełnić dokumentację układu urbanistycznego i historię miasteczka, raczej pozwolą umiejscowić zarysy budynków gospodarczych z XVII–XVIII wieku czy też wskazać granice dawnego cmentarza, niż przyczynić się do odnalezienia niezwykłych skarbów. Nie znaczy to jednak, że nie powinny być prowadzone – przeciwnie. Penetracja Jaskini Żarskiej

<sup>144</sup> Zob. M. Krajcarz, M.T. Krajcarz, M. Baca, C. Baumann, W. Van Neer, D. Popović, M. Sudol-Procyk, B. Wach, J. Wilczyński, M. Wojenka, H. Bocherens, *Ancestors of domestic cats in Neolithic Central Europe. Isotopic evidence of a syn-anthrop diet*, „PNAS. Proceedings of the National Academy of Sciences of the United States of America”, Vol. 117: 2020, nr 30, s. 17710–17719. Pozyskano z [www.pnas.org/cgi/doi/10.1073/pnas.1918884117](http://www.pnas.org/cgi/doi/10.1073/pnas.1918884117) (dostęp 24.05.2024).

<sup>145</sup> M. Gedl, B. Ginter, dz. cyt., s. 62.

udowadnia, że profesjonalne badania także w miejscach niegdyś eksplorowanych mogą się przyczynić do nowych odkryć, a tym samym pogłębienia wiedzy o przeszłości. Wyniki omówionych badań mogą stanowić także materiał dla nauczycieli, szczególnie jeśli lekcje zostałyby przeprowadzone w terenie.

## BIBLIOGRAFIA

### ARCHIWALIA, DOKUMENTACJE

Biblioteka Jagiellońska [BJ]

rkp. 4176, *Akta Biblioteki Uniwersytetu Jagiellońskiego 1788–1837*

rkp. 4266, *Liber Benefactorum Bibliothecae Universitatis Cracoviensis 1811–1834*

Archiwum Muzeum Archeologicznego w Krakowie [AMAKr.]

Teczka Rudno, pow. Chrzanów, 5, Gabriel Leńczyk, zamek Tenczyńskich [!]

Teczka Tenczynek

Archiwum Wojewódzkiego Urzędu Opieki nad Zabytkami w Krakowie [WUOZ]

sygn. 2436 A, Monika Krawiec, *Wyniki badań archeologicznych w formie nadzoru archeologicznego wykonanego w trakcie prac ziemnych związanych z rozbudową odcinka drogi publicznej, gminnej, łączącej ul. Targową z ul. 3-go Maja w Krzeszowicach (gm. Krzeszowice, woj. małopolskie), Kraków, 17.11.2014*

d. nr inw. 9518, Tenczynek – ruiny zamku. Uznanie za zabytek, Urząd Wojewódzki Krakowski, pismo z dn. 15 kwietnia 1936 r., L ZBS.11.Ca-2-Kr-36. Odpis w posiadaniu autorki

Nr rejestru A-12, Decyzja w sprawie wpisania dobra kultury do rejestru zabytków, prezydium Wojewódzkiej Rady Narodowej. Wydział Kultury. Wojewódzki Konserwator Zabytków w Krakowie, L. dz. L.Kl V-3/16/68 z 9 kwietnia 1968 r. Odpis w posiadaniu autorki

sygn. 9043

nr inw. 3372 A, Maria Filipowicz, Aleksander Filipowicz, *Sprawozdanie z nadzoru nad zabezpieczeniem ruin zamku Tenczyn w Rudnie – gm. Krzeszowice. Etap XII lipiec – listopad 2021*, inwestor Gmina Krzeszowice

sygn. 2373A: *Sprawozdanie z nadzoru archeologicznego przeprowadzonego w parku zdrojowym w Krzeszowicach pow. Kraków, woj. Małopolskie w dniach 26.04–10.05 2019* [Leszek Krudysz]

## ŹRÓDŁA

- Burmistrz Miasta i Gminy Krzeszowice, *Zmiana Studium uwarunkowań i kierunków zagospodarowania przestrzennego Miasta i Gminy Krzeszowice. Uwarunkowania przestrzennego rozwoju miasta i gminy*, opracował Zespół autorski: Ewa Goras, Łukasz Kotuła, Jacek Popiela, Agata Watoła, współpraca Ireneusz Wójcik, Instytut Rozwoju Miast, Kraków 2009. Pozyskano <https://bip.malopolska.pl/pobierz/526457.html> (dostęp 06.06.2024)
- Bohdan J. Chmielewski, *Sprawozdanie z archeologicznych badań ratowniczych, prowadzonych w związku z budową sali gimnastycznej wraz z zapleczem socjalnym przy Liceum Ogólnokształcącym w Krzeszowicach, na dz. 1539/3, 1536, 2466, 2467 obr. 0001 przy ul. Ogrodowej 3 w Krzeszowicach, w okresie marzec-czerwiec 2022 r.*; mps; wydruk w posiadaniu autorki.
- Józef Tadeusz Louis, *Ułańskie zdrowie. Wspomnienie historyczne*, przez J.L., Kraków, Red. „Czasu”, 1879
- Marek M. Łukacz, *Krzeszowice, działki nr 1539/3, 1536, 2466, 2467 obr. 0001 u zbiegu ulic Ogrodowej oraz Grunwaldzkiej. Wyniki badań architektonicznych murowanych reliktów d. zabudowy*, Kraków 2022; wydruk w posiadaniu autorki
- Raport z badań geofizycznych wykonanych metodą tomografii elektrooporowej (ERT), tomografii sejsmicznej fali P (SRT-P) oraz płytkiego wysokorozdzielczego rozpoznania metodą georadarową (GRP) ruin zamku Tenczyn w Rudnie, oprac. mgr Małgorzata Koszkuł, mgr inż. Grzegorz Lewiński oraz mgr inż. Ważny, Grupa Geofusion, 23 czerwca 2023 r.; wydruk w posiadaniu autorki
- Wykaz obiektów wpisanych do rejestru zabytków nieruchomości województwa małopolskiego Rejestr „A”. Stan na lipiec 2023 r.*, poz. 786. Pozyskano z <https://www.wuoz.malopolska.pl/rejestrzabytkow/> (dostęp 06.06.2024)
- Wykaz obiektów wpisanych do rejestru zabytków nieruchomości województwa małopolskiego z uwzględnieniem podziału na powiaty i gminy. Stan na lipiec 2023 r.*, poz. 787. Krzeszowice gm. Krzeszowice – kościół par. p.w. św. Marcina, A-262 z 01.06.1971 [A-293/M]. Pozyskano z <https://www.wuoz.malopolska.pl/rejestrzabytkow/> (dostęp 06.06.2024)
- Wykaz obiektów wpisanych do rejestru zabytków nieruchomości województwa małopolskiego z uwzględnieniem podziału na powiaty i gminy. Stan na lipiec 2023 r.*, poz. 1824. Krzeszowice gm. Krzeszowice – układ urbanistyczny, A-498 z 13.02.1985 [A-600/M]. Pozyskano z <https://www.wuoz.malopolska.pl/rejestrzabytkow/> (dostęp 06.06.2024)
- Wykaz obiektów wpisanych do rejestru zabytków nieruchomości województwa małopolskiego z uwzględnieniem podziału na powiaty i gminy. Stan na lipiec 2023 r.*, poz. 1837. Krzeszowice gm. Krzeszowice – d. dom gościnny (ob. Liceum), ul. Ogrodowa 3, A-536 z 05.06.1986 [A-535/M]. Pozyskano z <https://www.wuoz.malopolska.pl/rejestrzabytkow/> (dostęp 06.06.2024)

## OPRACOWANIA

- Zbigniew Bereszyński, *Jeszcze jedna warownia jurajska*, „Spotkania z Zabytkami” 2006, nr 10, s. 20–21
- Magdalena Borsuk-Białynicka, Susan E. Evans, *A long-necked archosauromorph from the Early Triassic of Poland*, „Palaeontologia Polonica”, Nr 65: 2009, s. 203–235. Pozyskano z [https://www.researchgate.net/publication/228117679\\_A\\_new\\_long\\_necked\\_archosauromorph\\_from\\_the\\_Early\\_Triassic\\_of\\_Poland107](https://www.researchgate.net/publication/228117679_A_new_long_necked_archosauromorph_from_the_Early_Triassic_of_Poland107) (dostęp 06.06.2024)
- Bolesław Czapkiewicz, *Sprawozdanie z poszukiwań archeologicznych w zachodniej Małopolsce*, „Wiadomości Archeologiczne”, T. 8: 1923, nr 1, s. 102–103
- Bolesław Czapkiewicz, *Sprawozdanie z poszukiwań archeologicznych w zachodniej Małopolsce za r. 1923*, „Wiadomości Archeologiczne”, T. 9: 1924, nr 1–2, s. 107–112. Pozyskano z [http://archive.wiadomosci-archeologiczne.pl/dl/pdf/WA\\_09\\_1\\_2\\_wiadomosci-archeologiczne.pl.pdf](http://archive.wiadomosci-archeologiczne.pl/dl/pdf/WA_09_1_2_wiadomosci-archeologiczne.pl.pdf) (dostęp 06.06.2024)
- Bolesław Czapkiewicz, *Sprawozdanie z poszukiwań archeologicznych w Małopolsce zachodniej za lata 1926–1929*, „Wiadomości Archeologiczne”, T. 13: 1935, s. 141–154. Pozyskano z [http://archive.wiadomosci-archeologiczne.pl/dl/pdf/WA\\_13\\_wiadomosci-archeologiczne.pl.pdf](http://archive.wiadomosci-archeologiczne.pl/dl/pdf/WA_13_wiadomosci-archeologiczne.pl.pdf) (dostęp 06.06.2024)
- Stanisław J. Czarnowski, *Jaskinie okolic Ojcowa pod względem topograficznym*, „Światowid”, T. 1: 1899, s. 1–13
- Stanisław J. Czarnowski, *Jaskinie okolic Krakowa i Ojcowa i ich zabytki przeddziejowej*, Warszawa–Kraków, Wydawnictwo S.J. Czarnowskiego, 1911 (*Polska Przedhistoryczna. Badania, poszukiwania, opisy zabytków przeddziejowych*, t. 4)
- Halina Dobrzańska, *Jura Ojcowska od okresu rzymskiego do początków wczesnego średniowiecza* [w:] *Jura Ojcowska w pradziejach i w początkach państwa polskiego*, pod red. Jacka Lecha i Józefa Partyki, Ojcowski Park Narodowy. Muzeum im. Prof. Władysława Szafera, Ojców 2006, s. 507–546
- Zdzisław Durczewski, *Grupa górnośląsko-małopolska kultury łużyckiej w Polsce*, Cz. 1. (syntetyczna), Kraków, nakładem Polskiej Akademii Umiejętności, 1939–1946 (*Wydawnictwa Śląskie, Prace Prehistoryczne*, nr 4)
- Zdzisław Durczewski, *Grupa górnośląsko-małopolska kultury łużyckiej w Polsce*, Cz. 2. (Materiały), Kraków, Polska Akademia Umiejętności, 1948 (*Wydawnictwa Śląskie, Prace Prehistoryczne*, nr 6)
- Adolf Erman, *Aegypten und aegyptisches Leben im Altertum*, neu bearb. von Hermann Ranke, J. C. Tübingen, B. Mohr P. Siebeck, 1923
- Barbara Gedl, *Szkieletowy grób z okresu wędrówek ludów na stanowisku 1 w Kietrzu pow. Głubczyce*, „Materiały Archeologiczne” 1972, nr 13, s. 165–170
- Marek Gedl, *Badania poszukiwawcze w powiecie chrzanowskim w 1964 roku*, „Sprawozdania Archeologiczne”, T. 18: 1966, s. 397–402
- Marek Gedl, *Kultura łużycka*, „Zeszyty Naukowe Uniwersytetu Jagiellońskiego. Prace Archeologiczne”, T. 2, z. 2: 1961, s. 47–99
- Marek Gedl, *Wyniki badań zwiaadowczych w powiecie chrzanowskim*, „Sprawozdania Archeologiczne”, T. 16: 1964, s. 359–363

- Marek Gedl, Bolesław Ginter, *Pradzieje powiatu chrzanowskiego i miasta Jaworzna*, „Zeszyty Naukowe Uniwersytetu Jagiellońskiego. Prace Archeologiczne”, Z. 9: 1967, s. 9–84
- Bolesław Ginter, *Pradzieje Rudawy i okolicy*, „Rocznik Naukowo-Dydaktyczny. Prace Historyczne”, 1983, z. 10: *Rudawa. Z dziejów wsi podkrakowskiej (do 1945 r.)*, red. Feliks Kiryk, s. 19–41
- Bolesław Ginter, Janusz Kozłowski, *Zalas, District de Cracovie, abri I*, „Recherches Archéologiques de 1977” 1978, s. 7–8
- Sebastian Girtler, *Głos [...], czytany na publicznym Towarzystwa Nauk posiedzeniu d. 14. Lutego 1829. r. obeymniacy całorocznych czynności obraz*, „Rocznik Towarzystwa Naukowego z Uniwersytetem Krakowskim Połączonym”, T. 14: 1831, s. 1–27
- Andrzej Górny, Mariusz Szelerewicz, *Jaskinie Wąwozu Żarskiego*, „Jaskinie” 2008, nr 1, s. 27–30
- Ambroży Grabowski, *Wspomnienia Ambrożego Grabowskiego*, T. 2, wyd. Stanisław Estreicher, Kraków, Tow. Miłośników Historii i Zabytków Krakowa, 1909 (*Biblioteka Krakowska*, nr 41)
- Ambroży Grabowski, *Wiadomość o wynalezionych urnach popielnych, popielnicach, w okolicy Krakowa*, „Biblioteka Warszawska” 1851, t. 4, s. 372–374
- Olga Hirsch-Dyczek, *Rzeźby antyczne z Krzeszowic w Muzeum Narodowym w Krakowie*, „Rozprawy i Sprawozdania Muzeum Narodowego w Krakowie”, T.10: 1970, s. 111–117
- Olga Hirsch-Dyczek, *Kolekcja rzeźb antycznych Artura Potockiego*, „Studia Archeologiczne” 1981, nr 1, s. 49–53
- Olga Hirsch-Dyczek, *O pochodzeniu kolekcji antyków z Krzeszowic*, „Meander”, R. 20: 1965, s. 309–314
- Leszek Kajzer, Stanisław Kołodziejski, Jan Salm, *Leksykon zamków w Polsce*, red. Leszek Kajzer Warszawa, Arkady, 2003
- Leszek Kajzer, Stanisław Kołodziejski, Jan Salm, Marek Gaworski, *Leksykon zamków w Polsce*, red. Leszek Kajzer, wyd. 2, Warszawa, Arkady, 2022
- Adam Honory Kirkor, *Sprawozdanie z poszukiwań w grocie Lisionki pod Czerną*, „Zbiór Wiadomości do Antropologii Krajowej”, T. 3: 1879, s. 8–11
- Włodzimierz Kisza, *Skarb denarów rzymskich z Paczółtowic odkryty w 1828 r.*, „Wiadomości Numizmatyczne”, R. 31: 1987, z. 1/2, s. 60–73
- Stanisław Kołodziejski, *Średniowieczne rezydencje obronne możnowładztwa na terenie województwa krakowskiego*, Kraków, Regionalny Ośrodek Studiów i Ochrony Środowiska Kulturowego, 1994
- Stanisław Kołodziejski, *Gabriel Leńczyk – prekursor archeologii średniowiecza i okresu nowożytnego w Polsce*, „Teki Krakowskie”, T. 16: 2009, s. 76–81
- Kopalnia Wapienia „Czatkowice” w Krzeszowicach w latach 1948–2018*, red. Czesław Kotowski, Przemysław Kubajak, Kraków, [wyd. nieznany], 2019
- Stanisław Kowalski, *Dubie, gm. Krzeszowice, woj. krakowskie*, „Informator Archeologiczny”, T. 12: 1972, s. 56

- Stanisław Kowalski, *Dubie*, „Informator Archeologiczny. Badania 12, 56”, 1978, s. 56
- Józef K. Kozłowski, *Epipaleolit i mezolit stanowisk otwartych*, „Zeszyty Naukowe Uniwersytetu Jagiellońskiego. Prace Archeologiczne”, Z. 1: 1960: *Pradzieje powiatu krakowskiego*, s. 67–97
- Magdalena Krajcarz, Maciej T. Krajcarz, Mateusz Baca, Chris Baumann, Wim Van Neer, Danijela Popović, Magdalena Sudoł-Procyk, Bartosz Wach, Jarosław Wilczyński, Michał Wojenka, Hervé Bocherens, *Ancestors of domestic cats in Neolithic Central Europe. Isotopic evidence of a synanthropic diet*. „PNAS. Proceedings of the National Academy of Sciences of the United States of America”, Vol. 117: 2020, nr 30, s. 17710–17719. Pozyskano z [www.pnas.org/cgi/doi/10.1073/pnas.1918884117](http://www.pnas.org/cgi/doi/10.1073/pnas.1918884117) (dostęp 24.05.2024)
- Leszek Krudysz, *Badanie reliktu muru na krzeszowickich plantach*, „Ziemia Krzeszowicka” 2021, nr 1–4, s. 8–12
- Leszek Krudysz, *Eine Riemenzunge aus Filipowice, powiat Krzeszowice, Ein Beitrag zum Siedlungswesen im südlichen Krakau-Tschenstochauer Jura in der frühen Völkerwanderungszeit*, „Acta Archaeologica Carpathica”, Vol. 47: 2012, s. 199–214
- Janusz Kurtyka, *Latyfundium Tęczyńskie. Dobra i właściciele (XIV–XVI wiek)*, Kraków, Księgarnia Akademicka, 1999
- Janusz Kurtyka, *Morawicka linia Toporczyków w XIII–XV wieku*, Kraków 1983, praca magisterska napisana pod kierunkiem prof. Zbigniewa Perzanowskiego, na Wydziale Filozoficzno-Historycznym UJ, mps w Pracowni Słownika Historyczno-Geograficznego Województwa Krakowskiego
- Janusz Kurtyka, *Tęczyńscy. Studium z dziejów polskiej elity możnowładczej w średniowieczu*, Kraków, Secesja, 1997
- Gabriel Leńczyk, *Drugie sprawozdanie z inwentaryzacji i planowania grodzisk w województwie krakowskim w r. 1933*, „Sprawozdania z Czynności i Posiedzeń Polskiej Akademii Umiejętności”, T. 39: 1934, nr 3, s. 28–33
- Gabriel Leńczyk, *Grodziska i zamczyska w województwie krakowskim*, „Z otchłani wieków”, T. 9: 1934, nr 3/5, s. 47–50
- [Anna Libera], *Zamczysko [w:] Poezycie Anny L. Krakowianki*, Kraków, St. Cieszkowski, 1842, s. 108–114
- Józef Louis, *Wieś Paczołtowice. Monografia*, Kraków, nakł. autora, 1874
- Józef Łepkowski, *Przegląd zabytków przeszłości w okolicach Krakowa*, „Rocznik Towarzystwa Naukowego z Uniwersytetem Krakowskim Połączony”, T. 28: 1861, s. 97–318
- Józef Łepkowski, *Przegląd zabytków przeszłości z okolic Krakowa*, Warszawa, [wyd. nieznanym], 1863
- Renata Madyda-Legutko, Michał Wojenka, *A Rediscovered Decorative Strap-end from Ciemna Cave in Ojców. Ponownie odkryte ozdobne okucie pasa z Jaskini Ciemnej w Ojcowie*, „Wiadomości Archeologiczne”, T. 71: 2020, s. 389–399
- K. Moczulska, *O kolekcji starożytności rodziny Potockich z Krzeszowic [w:] Munus amicitiae. Studia archeologiczne poświęcone pamięci Olgi Hirsch-Dyczek*, red. Joachim Śliwa, Kraków 1994, s. 191–203



- Muzeum Narodowe, *Pokaz obrazów i dzieł sztuki ze zbiorów Potockich zabezpieczonych przez władze bezpieczeństwa przed wywozem za granicę*, Warszawa, listopad 1946 grudzień, Warszawa, Muzeum Narodowe, 1946
- Gotfryd Ossowski, *Sprawozdanie z badań paleo-etnologicznych w jaskiniach okolic Ojcowa, dokonanych w r. 1883*, Kraków, [wyd. nieznanym], 1884
- Gotfryd Ossowski, *Sprawozdanie z badań dokonanych w r. 1879 w jaskiniach okolic Krakowa, „Zbiór Wiadomości do Antropologii Krajowej”*, T. 4: 1880, s. 35–56
- Gotfryd Ossowski, *O geologicznym i paleontologicznym charakterze piaszczek jugo-zapadno ukraińskiej europejskiej Rosji i smieźnych s niej miastnościami Galicji*, „Trudy Tomskiego Obszczestwa estestwoispytatelej i wraczej”, R. 5: 1895
- Ferdinand Roemer, *Knochenhöhlen von Ojcow in Polen*, „Paleontographica” seria 3, T. 29: 1882–1883, z. 4. Pozyskano z [https://www.zobodat.at/pdf/Palaeontographica\\_29\\_0193-0233.pdf](https://www.zobodat.at/pdf/Palaeontographica_29_0193-0233.pdf) (dostęp 4.11.2024)
- Krzysztof Sobczyk, *The Late Palaeolithic flint workshops at Brzoskwinia-Krzemionki near Kraków*, „Zeszyty Naukowe Uniwersytetu Jagiellońskiego. Prace Archeologiczne”, T. 55: 1993, s. 1–84
- Sprawozdania z posiedzeń Komisji odbytych w latach 1901 i 1911*, „Materiały Antropologiczno-Archeologiczne i Etnograficzne”, T. 12: 1912, Posiedzenie dnia 22 czerwca 1910 roku, s. X–XI
- Sprawozdanie z poszukiwań archeologicznych na cmentarzu pogańskim w Popówce (odczytane na posiedzeniu Komisji archeologicznej Akademii Umiejętności dnia 2 Listopada 1878 roku) przez P. Umińskiego*, „Zbiór Wiadomości do Antropologii Krajowej”, T. 3: 1879, s. 3–7
- Dorota Strojnowska, *Drewniana rura w ul. Krakowskiej*, „Ziemia Krzeszowicka” 2011, nr 2, s. 15
- Władysław Ściborowski, *Krzeszowice jako zakład lekarsko-zdrowy wód siarczanych*, Kraków, nakładem Zakładu Kąpielowego w Krzeszowicach, 1878
- Joachim Śliwa, *Ramzes III w Nawojowej Górze. Motyw z egipskiego grobowca w podkrakowskiej rezydencji* [w:] *Florilegium. Studia ofiarowane profesorowi Aleksandrowi Krauczkowi z okazji dziewięćdziesiątej piątej rocznicy urodzin*, red. Edward Dąbrowa, Tomasz Grabowskiego i Maciej Piegdoń, Kraków, Towarzystwo Wydawnicze Historia Iagiellonica, 2017; przedruk „Ziemia Krzeszowicka” 2019, nr 3, s. 5–10
- Piotr Umiński, Jan N. Sadowski, *Sprawozdanie z wycieczek odbytych w okolicy przyległe rzece Rudawie*, „Rozprawy i Sprawozdania z Posiedzeń Wydziału Historyczno-Filozoficznego Akademii Umiejętności”, T. 5: 1876, s. LXIV–LXX
- Michał Uruszcak, *Czternastowieczne wieże strażnicze Jury Krakowsko-Częstochowskiej w świetle badań nad sztuką obronną w czasach Kazimierza Wielkiego*, „Czasopismo Prawno-Historyczne”, T. 55: 2003, z. 2, s. 187–210
- Michał Uruszcak, *„Zamczysko” pod Krzeszowicami* [w:] *Prace poświęcone pamięci Adama Uruszcaka*, red. Jan Halberda, Michał Hosowicz, Anna Karabowicz, Kraków, Wydawnictwo Wolters Kluwer, Kantor Wydawniczy Zakamycze, 2006, s. 19–25
- Michał Wojenka, *Najnowsze badania archeologiczne budownictwa obronnego na Jurze Ojcowskiej*, „Archaeologia Historica Polona”, T. 26: 2018, s. 337–371
- Michał Wojenka, Jarosław Wilczyński, Dobrawa Sobieraj, *Badania archeologiczne w jaskini Żarskiej w Żarach, gm. Krzeszowice, pow. Kraków w 2011 roku*, „Prądnik. Prace i materiały Muzeum im. Prof. Władysława Szafera”, T. 22: 2012, s. 77–97

Michał Wojenka, Jarosław Wilczyński, Albert Zastawny, *Archaeological excavations in Żarska Cave in Żary, Kraków district, 2012–2015. An interim report*, „Recherches Archéologiques Nouvelle Serie”, [Vol.] 8: 2016, s. 185–204

Z  *dziejów wsi Dubie*, opracował Zbigniew Wąsik, [Miejsce wyd. nieznane, wyd. nieznane, 2013]

Znalezione w Internecie. *Zamek w Dubiu?*, „Magazyn Krzeszowicki” 2007, nr 359, s. 8, il.

Józef Żurowski, *Dwa skarby brązowe z Krakowskiego*, „Materiały Prehistoryczne”, T. 1: 1934, s. 123–143

Józef Żurowski, *O dotychczasowym stanie badań przedhistorycznych okolicy Krakowa, o ich postępie w latach ostatnich i o planie na przyszłość*, Kraków, nakładem „Wiadomości Numizmatyczno-Archeologicznych” 1926; też odbitka z „Wiadomości Numizmatyczno-Archeologicznych”, Kraków 1925, nr 1/12, s. 25–35

Józef Żurowski, *Sprawozdanie z działalności państw. konserwatora zabytków przedhistorycznych na okręg zachodnio-małopolski [!] za r. 1922*, „Wiadomości Archeologiczne” T. 8: 1923, z. 1, s. 84–99

Józef Żurowski, *Wykopaliska z cmentarzysk ciałopalnych (halsztackich) Kwaczały i Jankowic pow. chrzanowskiego w zbiorach prywatnych*, „Wiadomości Archeologiczne”, T. 9: 1924, z. 1/2, s. 86–98

#### NETOGRAFIA

Wikipedia, *Krzeszowice*. Pozyskano z <https://pl.wikipedia.org/wiki/Krzeszowice> (dostęp 25.04.2024)

Budowla obronna w Dubiu. Pozyskano z [https://pl.wikipedia.org/wiki/Budowla\\_obronna\\_w\\_Dubiu](https://pl.wikipedia.org/wiki/Budowla_obronna_w_Dubiu) (dostęp 20.07.2024)

Gabriel Leńczyk (1885–1977). Pozyskano z <https://ma.krakow.pl/muzeum/historia-muzeum-2/janina-kulaga-10/> (dostęp 23.07.2024)