

KS. STANISŁAW FIJAŁEK\*

## CMENTARZ PRZYSZŁOŚCI

*Ale nie depreczcie przeszłości ołtarzy,  
[...]  
Na nich się jeszcze święty ogień żarzy  
I miłość ludzka stoi tam na straży,  
I wy winniście im cześć!  
(A. Asnyk: Do młodych)*

### Wstęp

W tym roku obchodzę jubileusz 50-lecia kapłaństwa i w ciągu swojej posługi ludziom miałem okazję i szczęście niezliczoną ilość razy bezpośrednio uczestniczyć w życiu i świadomości rodzin, w których jedni się rodzili, a inni umierali. W miarę zbliżania się do mojego ludzkiego finału, poczułem wielką potrzebę, aby dokładnie przeanalizować zagadnienie obecnych cmentarzy (dwa z nich sam założyłem), bowiem dostrzegłem wiele ich braków i zagrożeń. Wzmagają we mnie potrzeba zastanowienia się nad pamięcią żywych o zmarłych, nad aspektem przechowywania w czci ich ciał. Należy przecież pielęgnować pamięć o duszy człowieka, ale też nie zaniedbywać jego prochów ziemskich, ciał. Na świecie stosuje się różne formy pochówku.

Na końcu mojej posługi społeczno-kapłańskiej postanowiłem dokonać analizy tego zagadnienia w aspektach: historii, ekologii, ekonomii, ekumenii, kultury, teologii, etyki i liturgii, ponieważ chcę, by ci, co odchodzą, wzbogacili tych, co zostają – żywych. Duchowo i jeszcze inaczej. Postanowiłem obok moich dwóch tradycyjnych ziemnych cmentarzy (w Kamesznicy i Lalikach) wybudować trzeci, właśnie inny, nietradycyjny i nazwać go kurhanem, w którym znajdą realizację wspomniane wyżej idee.

---

\* Ks. Stanisław Fijałek jest proboszczem parafii Matki Bożej Szkaplerznej w Karniowicach-Dulowej oraz pomysłodawcą i realizatorem budowy kurhanu – Ośrodka Pamięci Zmarłych.

Przedstawiam je:

### **Idea historyczna**

Historia kultu zmarłych ukazuje różne sposoby pochówku, oddawania czci przodkom, przekazu ich pamięci potomnym.

Zawsze bardzo wyraźnie było widać podział pomiędzy biednymi i bogatymi. Pozycja społeczna, materialna, uwarunkowania polityczne zmarłego decydowały o sposobie jego pochówku i upamiętnienia miejsca spoczynku. Pomniki kultu zmarłych to piramidy egipskie, katakumby rzymskie, indiańskie kurhany nad rzeką Missisipi, kurhany Słowian, kaplice książęce (które były małymi grobowcami) i kaplice królewskie (które stawały się katedrami), grobowce możnych rodzin, przykościelne cmentarze z obecnymi włącznie. Zawsze były one miejscem szczególnej czci i troski żywych dla zmarłych przodków. Pomysł kurhanu powstał w wyniku połączenia wybranych historycznych sposobów grzebania ciał ludzkich z amerykańską balsamacją, czyli tanatopraksją i z komputerowym zapisem biografii zmarłego.

W wybudowanym kurhanie w Karniowicach, pod jego żelbetową kopułą, ściany stanowią ściśle zespolony układ rodzinnych grobowców. Przykryte ziemią i roślinnością przypominają wzniesienia prasłowiańskich kurhanów, egipskich piramid i innych sakralnych miejsc. Wewnętrzna świątynia podkreśla historyczną ciągłość pokoleń, świętość pielęgnowanej pamięci przodków.

### **Idea ekologiczna**

Kurhan to silna żelbetowa konstrukcja w kształcie kopuły podwójnie, hermetycznie odizolowana od zewnętrznych przylegających warstw ziemi, wody, powietrza. Wewnątrz, niezależnie od pory roku, utrzymuje stałą temperaturę, przypominającą chłód skalnych grot. Odpowiednio sterowana wentylacja powietrza sprzyja naturalnej mumifikacji ciał.

Zabieg pośmiertny tzw. tanatopraksja całkowicie gwarantuje, że przylegające otoczenie kurhanu: ziemia, woda, powietrze pozostają nieskażone. Dzięki kopulastemu wzniesieniu powierzchnia zieleni jest dwukrotnie większa niż teren, na którym ów kurhan się znajduje.

Dodajmy, że budowla ta wraz z otoczeniem nie sprawia przygnębiającego jak każdy cmentarz wrażenia, lecz stanowi park przyrody, odpoczynku, miejsce spotkań. Ponieważ zaś wewnątrz kurhanu, przy grobowcach zastosowane będą lampki olejowe, kontenery na śmieci nie będą potrzebne.

### **Idea ekonomiczna**

Koszt pochówku zmarłego członka rodziny stanowi dla niej zawsze duże obciążenie finansowe, które jest tym większe, gdy musi ona wykupić miejsce na cmentarzu i wybudować grobowiec. Ponadto coraz mniej jest ziemi na pochówek ludzkich ciał, a w miastach prawie jej nie ma. Rodzina więc musi stale

pamiętać, aby np. po 20 latach ponawiać dzierżawę miejsca, na którym jest grób krewnego.

Wielkość tych kosztów poniesionych na grobowiec rodzinny często przekracza możliwości finansowe rodziny. W kurhanie grobowce mają między sobą wspólne ściany, a więc są tańsze. Te ściany są równocześnie ścianami świątyni, więc ich koszt stanowi część funduszu wyłożonego na wybudowanie kościoła. Z uwagi na pionowy sposób układania trumien w grobowcach, jest bardzo dużo miejsca na tablice epitafijne.

W grobowcu rodzinnym miejsc na prochy kolejnych zmarłych jest więc tak wiele, że na pewno ich dla następnych pokoleń nie zabraknie. Będzie to prawdziwy grobowiec rodzinny, bo wszyscy zmarli z tej rodziny będą blisko siebie, a nie w różnych miejscach, jak to jest często na tradycyjnych cmentarzach.

Koszt jednego takiego miejsca w grobowcu rodzinnym, suchego i pancernego nie będzie przekraczał ceny wykupienia jednego miejsca na tradycyjnym, ziemnym cmentarzu. Dodajmy – wykupi się go tylko raz.

Posłużmy się przykładem: rodzina wykupuje jedno miejsce w dziesięcioosobowym grobowcu, który od tej pory będzie przypisany tylko jej członkom. Mumifikacja jednego ciała trwa około 5 lat, po czym prochy zmarłego mogą być przekładane do urny, którą umieszcza się z tyłu grobowca. W ten sposób rodzina zyskuje kolejne miejsce. Ten zabieg może być ponawiany przez dziesiątki, a nawet setki lat.

Koszty tego miejsca i innych usług wymaganych przez przepisy ekologiczno-sanitarne nie przekroczą kwot wypłacanych na pogrzeb przez instytucje ubezpieczeniowe.

Zaznaczmy, że jest to cmentarz bardzo ekonomiczny i pod tym względem, że na pięciu arach można zbudować grobowce dla dwóch i pół tysiąca ciał. Usługi Ośrodka obejmować będą transport, ubiór ciała, przygotowanie metalowej trumny, zabieg tanatopraksji, organizację pogrzebu z przyjęciem zaproszonych gości, a także załatwienie formalności związanych z uzyskaniem dokumentów śmierci, wymeldowaniem, telefonicznym powiadomieniem członków rodziny o terminie pogrzebu itp. Całkowity koszt skalkulowaliśmy w przybliżeniu na 4000 zł. Wszystkie te usługi wykonają pracownicy Ośrodka Pamięci Zmarłych na podstawie wstępnej umowy-zlecenia między stronami i po zaakceptowaniu regulaminu przez stronę załatwiającą.

Tablice epitafijne w kurhanie są nieusuwalne i się nie zużywają. Jest jeszcze jeden aspekt społeczny w tej ekonomicznej idei. Koszta pochówku są zawsze równe tak dla bogatych, jak i dla biednych.

### **Idea ekumeniczna**

Obecnie planeta, na której żyje człowiek, staje się coraz mniejsza. Współczesnym ludziom żyje się coraz ciasniej. W tej ciasnocie przestrzennej, myślowej powstają często nienawistne napięcia. I jeśli dzisiaj światu groziłby kata-

klizm apokaliptyczny lub inny, to – być może – spowoduje go fanatyzm religijny i terroryzm.

W czasie pogrzebu widać obok siebie ludzi o różnych poglądach filozoficzno-religijnych, którzy w obliczu odchodzenia bliskich, sąsiadów, współpracowników łagodnieją, popadają w smutek i zadumę. Nienawistne napięcia wygasają



wtedy między nimi na krótki czas. Fakt śmierci, rozłąka z bliską, bądź znaną osobą, uczestnictwo w jej ostatnim pożegnaniu, skłaniają ich do zgięcia kolan, a na zgiętych kolanach trudno nienawidzić drugiego człowieka.

Współczesna ludzkość tęskni za bezpieczeństwem swojego życia w rodzinie, w narodach, między narodami i pragnie pokoju. I jak trudno mówić o zdrowym organizmie z chorą komórką, tak nie można mówić o wielkiej ludzkiej rodzinie żyjącej w pokoju, w której istnieją i rozwijają się fanatyzujące grupy religijno-filozoficzne.

Śmierć i pogrzeb bliskich osób może stawać się okazją do tworzenia atmosfery pokojowej tam, gdzie są różnice religijne. Pogrzeb ma charakter uroczystości ekumenicznej. Katafalk w kurhanie nie musi sąsiadować z ołtarzem, ponieważ ołtarz znajduje się na wyższej kondygnacji i w czasie pożegnania zmarłego o innym niż katolicki światopoglądzie, będzie on zasłonięty. Każdy ze zmarłych członków rodziny, niezależnie od swoich przekonań religijnych czy filozoficznych, będzie pochowany w grobowcu rodzinnym. W ten sposób wróci do rodziny, z której wyrósł. Będzie to powrót do korzeni, a jest to przecież tęsknotą każdego człowieka.

## Idea społeczna

Różnice ekonomiczne rodzin nie tylko uzewnętrzniają się w stylu ich życia, ale i w budowie grobowców. Ta nierówność zaczyna się od urodzenia człowieka i manifestuje nawet po jego śmierci.

W kurhanie wszystkie grobowce będą jednakowe, łącznie z tablicami epitafijnymi wykonanymi z czarnego granitu i napisami wygrawerowanymi w jednym stylu (ich treść stanowić będą imiona, nazwiska, daty urodzin i śmierci zmarłych, kod cyfrowy). Zapalać będzie można tylko lampki olejowe. To wszystko uniemożliwi bogatym manifestowanie ich zamożności i wydawanie pieniędzy, a biednych zrówna z bogatymi. W ten sposób znajdzie potwierdzenie „złota myśl” Seneki, że „rodzimy się nierówno, a umieramy równo”.

To zrównanie bogatych z biednymi będzie następowało tak naprawdę wżwyż, ku księżęcemu sposobowi pochówku w krypcie wewnątrz świątyni. Znane jest nam z historii wznoszenie kopców na cześć wielkich postaci, zasłużonych wodzów, polityków. Kurhan będzie takim kopcem na cześć wspólnoty rodzin „świętą górą przodków”.

Dzięki kodom cyfrowym i prowadzonej dokumentacji komputerowej, będzie możliwa identyfikacja ciał zmarłych oraz przedstawienie rodowego drzewa genealogicznego, losów i czynów szczególnie wybitnych przodków. Otworzenie dokumentu dotyczącego konkretnej rodziny pozwoli jej potomkom zapoznać się z historią rodu i pozytywnymi dokonaniem poszczególnych jej członków. Być może zainspirują one jej potomków ku dobremu. Według zasady: „o zmarłych nie mówimy źle”, niewłaściwe postęпки zmarłych nie będą udokumentowane, ale tzw. „białe plamy” też dają do myślenia.

Takie zgromadzenie informacji o losach i czynach przodków będzie wielką nauką dla potomnych, bo także życie bliskich zmarłych ma się stać psychologiczną szkołą życia w drodze ku mądrości i świętości.

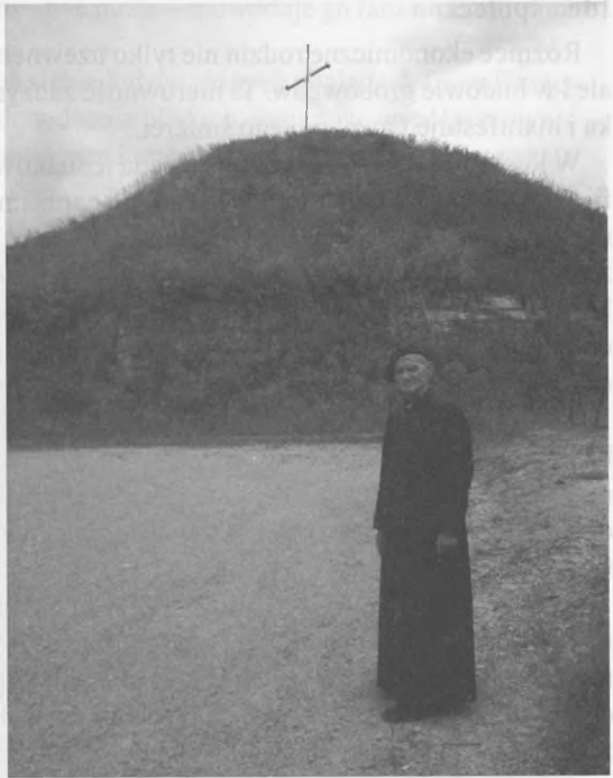
## Idea kulturotwórcza

Choroba i śmierć dla każdej rodziny jest wielkim, bolesnym przeżyciem, zarówno dla tych, co odchodzą, jak i dla tych, co zostają. Pragną oni koić swoje cierpienia przez odwiedzanie grobów, składanie kwiatów, zapalanie świec. Wiemy również z historii narodów i losów wybitnych postaci, że cierpienia spowodowane chorobą i śmiercią bliskich pobudzały ich do wielkich wzlotów kulturotwórczych (np. *Treny* J. Kochanowskiego, III część *Dziadów* A. Mickiewicza, *Matka odchodzi* T. Różewicza, *Lithuania* A. Grottgera, *Polonez* A. Chopina i wiele innych).

Kurhan z otaczającym go placem jest przewidywany nie tylko jako park przyrody, ale i kultury. Są tam specjalne miejsca przeznaczone na artystyczne rzeźby figuralne i poetyckie wzloty słowne. Wzdłuż żywopłotu ogradzającego plac przykurhanowy umieszczono 180 słupów przygotowanych jako cokoły pod cera-

miczne figury, które wyrzeźbią dzieci i młodzież na cześć zmarłych przodków. Przy figurze będzie można umieścić tabliczkę z wypisaną intencją i informacjami, kto i dla kogo wykonał daną rzeźbę. Taka twórcza myśl wcielona w figuralne rzeźby oraz komputerowa dokumentacja pamięci o myślach, słowach, dziełach zmarłych może stać się podnietą dla dalszej twórczości.

Będą również drukowane okolicznościowe obrazy o treściach religijnych, na odwrocie których umieści się słowa, zdania najczęściej wypowiedzane przez zmarłego do dzieci, rodziny oraz podstawowe dane o nim.



### Idea teologiczna

Żyjąc w stechnicyzowanym, zmaterializowanym świecie, człowiek niejednokrotnie czuje się zagrożony. Jego osobowość i religijno-moralne wartości oraz tradycje kulturowo-obyczajowe, oparte na światopoglądzie chrześcijańskim, ulegają zdegradowaniu. Wobec takich niebezpiecznych procesów rodzina staje się najbardziej kompetentną komórką ocalenia człowieka pod warunkiem, że sama zostanie ocalona.

Rodzina dwa razy w sposób niezwykle przeżywa tajemnicę swojej świadomości: gdy w niej rodzi się człowiek i gdy człowiek od niej, w momencie śmierci, odchodzi. Wtedy spontanicznie reaguje smutkiem wyrażonym we łzach i geście ugięcia kolan, by otworzyć się na tajemniczą nieskończoność – czyli otwiera się na Boga, na wiarę w Boga, ale pod warunkiem, że rodzający się nowy człowiek będzie radosną wartością, a łączność duchowa z odchodzącymi tworzyć będzie wielką ponadczasową wspólnotę.

Modląca się przy ołtarzu w pobliżu prochów przodków rodzina ma okazję niezwykle siebie przeżywać, a zarazem ma zawsze potrzebę na to przeżywanie, bo ono jest – według mnie – wyjątkowym szczęściem.

Taka świątynia, w której będzie ołtarz, a przy nim wieczerza Pańska, obok zgromadzone, modlące się rodziny, a w ścianach ze czią i pamięcią przecho-

wywane prochy ciał przodków, swoiste „świętych obcowanie”, nie podda się kryzysowi, nie grozi jej pustka zachodnioeuropejskich kościołów. Nawet słaba wiarą rodzina, nie czująca potrzeby uczestniczenia w niedzielnej eucharystii w kościele tradycyjnym, poczuje potrzebę odwiedzenia miejsca, gdzie leżą jej przodkowie.

Niezwykła atmosfera kurhanu, grobowców, ołtarza, który jest symbolem tajemnicy śmierci i zmartwychwstania Chrystusa, będzie ożywiała omdlałą wiarę rodziny wśród trosk i kłopotów tego świata.

### **Idea liturgiczna**

Kurhan wewnątrz jest świątynią z ołtarzem, na którym ma odprawiać się wieczerza Pańska i przeżywanie tajemnicy śmierci i zmartwychwstania Chrystusa oraz duchowej więzi ze zmarłymi przodkami. Światło na ołtarzu i światło lampek przy grobach, świec palących się w rękach rodzin symbolizować ma łączność pokoleń żywych i umarłych w tajemnicy Ukrzyżowanego i Zmartwychwstałego Chrystusa. Ta bliskość prochów zmarłych, światło i modlitwa mają być pogładowym wyznaniem wiary w świętych obcowanie.

### **Idea etyczna**

W każdej rodzinie miłość i prawda są największą siłą w wychowywaniu młodego pokolenia, wzbogacania jego wartości osobowych, zwłaszcza moralnych i społecznych, ponieważ przykłady bardziej niż słowa wpływają na młodych. Obok kurhanu w budynku sanitarno-socjalnym (w którym będą pomieszczenia do kompleksowego, ekologicznego przygotowania ciała zmarłego do pochówku oraz jego przechowywania) urządzona jest sala, w której, może się zgromadzić rodzina zmarłego na tzw. stypę. W czasie jej trwania przewidujemy przeprowadzenie w taktowny sposób swoistej sesji wspomnień o zmarłym. Wykorzystując ją, „sekretarka” zbierze informacje o czynach zmarłego, jego przekonaniach, osobowości, dziełach..., które potem zapisze jako dokument w komputerze. Chodzi tu o udokumentowanie dobra, o zapis wzorca postępowania przodków do naśladowania. W miarę upływu czasu żyjący potomkowie będą mieli coraz bogatsze archiwum dotyczące ich rodziny i dostęp do wspomnień o swoich przodkach. W okolicznościach świątecznych pewnie będą z niego korzystali i porównywali czyny swoich zmarłych krewnych, wielkich z mniejszymi. Żywi, mając to w świadomości, że się pisze i wspomina o przodkach, będą pobudzani do dobrych czynów.

### **Idea ochronna**

Ponieważ kurhan zbudowany jest na mocnej, żelbetowej podstawie i sam ma niezwykłą konstrukcję w kształcie połowy kuli przysypanej 3000 ton ziemi, sta-



nowi idealny schron. Wewnątrz jest suchy, zachowuje stałą plusową temperaturę, a jego ściany oporowe mają przeciętną grubość 4 metrów. Tradycyjne kule i bomby nie są w stanie ich przebić. W kurhanie może się schronić w razie niebezpieczeństwa 1000 osób żywych, jest to więc także idealny schron dla miejscowej ludności, zwłaszcza dla dzieci, chorych i osób niepełnosprawnych.

### **Podsumowanie**

Przedstawiłem najważniejsze idee, które przyświecały nam przy budowie kurhanu. Trudno jest ocenić, która z nich jest najważniejsza, jednak nie można zapomnieć o tym, że współczesnej ludzkości zagraża skażenie środowiska naturalnego, zagrażają wojny rodzące się szczególnie z fanatyzmu religijnego, zagraża terroryzm... Coraz mocniej uświadamiamy sobie, że jesteśmy wspólnotą narodów, a nawet wspólnotą rodzin. To rodzina w coraz większym stopniu staje się centralnym punktem zainteresowania socjologów, psychologów, polityków, ekonomistów...

Ocalenie pamięci rodzin w sposobie pochówku ciał i dokumentowanie dobrych czynów jej przodków da w konsekwencji podwaliny do ratowania kultury i tożsamości narodowej.

Chciałem, dzięki takiej formie pochówku, scalić każdą rodzinę, tak, by żaden z jej członków nie czuł się samotny. Nie ma bowiem pokoju na świecie bez pokoju w rodzinach. Nie ma pokoju w rodzinach bez ocalenia szacunku i pamięci.