

DZIEJE MUZEUM ETNOGRAFICZNEGO W KRAKOWIE

Zanim powstało Muzeum Etnograficzne w Krakowie w 1911 roku, w muzeach Krakowa, Lwowa, Zakopanego, Warszawy, czy Poznania znajdowały się już kolekcje etnograficzne zebrane przez badaczy poszukujących ludowych korzeni kultury i historii naszego narodu. Były to Muzeum Narodowe, Muzeum Przemysłowe, Muzeum Starożytności przy Akademii Umiejętności – wszystkie w Krakowie, Muzeum Dzieduszyckich we Lwowie, Muzeum Tatrzańskie w Zakopanem, Gabinet przy Ogrodzie Zoologicznym w Warszawie, czy zbiory Towarzystwa Przyjaciół Nauk w Warszawie i Poznaniu. Znane było także fundamentalne dzieło Oskara Kolberga¹, oraz zbiory wielu amatorów – miłośników, a zarazem „odkrywców” kultury wsi. W końcowych latach XIX w. popularne stały się tzw. wystawy światowe i krajowe, na których obok wielu osiągnięć pokazywano przykłady lokalnej kultury ludowej. W Krakowie we wrześniu 1887 r. Krajowa Wystawa Rolnicza i Przemysłowa miała dział poświęcony kulturze ludowej. Przygotowała go komisja, w której zasiadali Oskar Kolberg i Izydor Kopernicki². Z kolei na Jubileuszowej Powszechnej Wystawie krajowej we Lwowie w 1894 r. w części etnograficznej zaprezentowano całość kultury chłopskiej począwszy od budownictwa i narzędzi po strój i obrzędy doroczne.

¹ Oskar Kolberg (1814–1890), folklorysta, etnograf, muzyk i kompozytor, od 1875 r. członek Akademii Umiejętności w Krakowie, autor fundamentalnego dzieła *Lud. Jego zwyczaje, sposób życia, mowa, podania, przysłowia, obrzędy, gęsta, zabawy, pieśni, muzyka, i tańce* (zawiera 68 tomów) i innych prac etnograficznych.

² Izydor Kopernicki (1825–1891), lekarz, antropolog, uczestnik powstania styczniowego 1863 r., twórca muzeów anatomicznych w Bukareszcie, Bochni i Krakowie; od 1886 r. prof. UJ, rok później członek Akademii Umiejętności w Krakowie; autor licznych prac z zakresu anatomii człowieka, lingwistycznych, archeologicznych i etnograficznych.

Postromantyzm, idee panslawistyczne, poznawanie korzeni własnego narodu, a także brak państwa polskiego rozbudzały zainteresowanie folklorem. Gromadzono okazy zdobnictwa ludowego, spisywano pieśni, podania, wierzenia i legendy, fotografowano „typy chłopskie”, malowano pejzaże wiejskie z roześmianymi dziewczętami w strojach ludowych.

Jednym z takich dokumentalistów był Seweryn Udziela (1857–1937) urodzony w Starym Sączu. Był nauczycielem w szkołach ludowych i powszechnych Galicji, później od 1888 r. przez około trzydzieści lat inspek-



torem szkolnym w Podgórzu (późniejsza dzielnica Krakowa leżąca za Wisłą). Zafascynowany działalnością Oskara Kolberga i Wincentego Pola w latach 80. XIX w. rozpoczął gromadzenie okazów etnograficznych i materiałów folklorystycznych. Pomimo skromnych środków, jakimi dysponował, zebrał sporą kolekcję ilustrującą kulturę ludową zachodniej Galicji. Współpracował z komisjami Akademii Umiejętności, współorganizował Polskie Towarzystwo Ludoznawcze (1895). Trzy lata wcześniej opublikował poważniejsze opracowanie *Lud polski w powiecie ropczyckim w Galicji*. Jego kolekcja etnograficzna zapełniała mieszka-

nie na Podgórzu i Seweryn Udziela zaczął starania, by przekazać ją społeczeństwu. Złożył ją w depozyt w Muzeum Narodowym w Krakowie i po raz pierwszy wystawił publicznie w 1902 r. na wystawie Towarzystwa „Polska Sztuka Stosowana” w Krakowie. Zainteresowanie, jakie kolekcja wzbudziła, skłoniło Udzielę do współpracy z dyrektorem tego Muzeum – Feliksem Koperą.

W dwa lata później zbiory Seweryna Udziela wraz z innymi znajdującymi się już w Muzeum Narodowym w Krakowie znów były eksponowane, tym razem w Sukiennicach. Wkrótce jednak wróciły do magazynów i mieszkania Udziela. Zabrakło bowiem miejsca na stałą wystawę etnograficzną. Obie te ekspozycje nie zostały zapomniane. Zwróciły uwagę krakowskich uczonych z Uniwersytetu Jagiellońskiego i Akademii Umiejętności.

Uroczyście obchodzona w Krakowie w 1910 r. 500. rocznica bitwy pod Grunwaldem wzbudziła niezwykle podniosły i patriotyczny nastrój. Wykorzystał to Seweryn Udziela i wspierający go profesorowie, a przede wszystkim antropolog Julian Talko-Hryniewicz i historyk Franciszek Bujał. Doprowadzili oni do powołania w 1910 r. Towarzystwa Muzeum Etnograficznego w Krakowie, którego zadaniem było utworzenie nowej, samodzielnej placówki. Na ten cel Seweryn Udziela przekazał swą kolekcję etnograficzną liczącą około 2000 eksponatów oraz specjalistyczny księgozbiór.

Towarzystwo reprezentował Wydział, czyli Zarząd z pierwszym prezesem prof. J. Talko-Hryniewiczem i jego zastępcą ks. prof. Franciszkiem Gabryłem.

Pieczeń nad Muzeum polegającą na doradztwie naukowym i finansowaniu kosztów jego utrzymania, sprawowało Towarzystwo Muzeum Etnograficznego w Krakowie. Wkrótce okazało się, że skromne składki członkowskie nie były w stanie pokryć potrzeb. Udziela i inni członkowie Towarzystwa starali się o wsparcie u osób prywatnych, przemysłowców, a także w odpowiednich ministerstwach rządu austriackiego i starania te nie pozostały bez echa. Towarzystwo zaczęło bardzo energicznie działać.

Pierwsza wystawa inaugurująca działalność nowego Muzeum otwarta została 19 lutego 1911 roku, w trzypokojowym mieszkaniu w oficynie kamienicy przy ul. Studenckiej 9. Prezentowano na niej kolekcję Udzieli: stroje krakowskie i góralskie, sprzęty, naczynia, narzędzia, tkaniny, akcesoria obrzędowe, a także modele chat wiejskich i wyroby przemysłu ludowego. Było to pierwsze muzeum na ziemiach polskich, którego zainteresowania skupiały się wyłącznie wokół kultury ludowej. Na otwarciu prof. J. Talko-Hryniewicz tak uzasadniał powstanie tego muzeum: *Od dawna uczuwać się daje nagląca potrzeba utworzenia na ziemiach naszych muzeum etnograficznego. Ze wstydem przyznać należy, że kraje niemieckie posiadają zbiory etnograficzne polskie, nie mówiąc już o Petersburgu i Moskwie, gdzie kultura ludów naszych jest bogato reprezentowaną. (...) Jednym słowem, wszyscy sąsiedzi posiadają zbiory polskie, oprócz nas. Dziwne urągowisko! Kraków, ta skarbnica narodowych pamiątek i sztuki powinna posiadać także muzeum; ze względu też na rolę, jaką odgrywa w naszym duchowym i umysłowym życiu i na swobodny tu rozwój naszej kultury należy mu się przodujące miejsce. (...) Oby rzucone ziarno wydało plon obfity, a nasze skromne zbiory w potężeniu z innymi, stały się zawiązkiem wielkiego Muzeum, obejmującego wszystkie dzielnice Polski i krajów ościennych, które w ten lub inny sposób wpłynęły na rozwój naszej kultury.*

Początki Muzeum były trudne, lecz sprzyjające okoliczności, upór Seweryna Udzieli i działania członków Towarzystwa, a przede wszystkim życzliwy stosunek społeczeństwa, dały efekty. Muzeum powołane wówczas do życia istnieje po dziś dzień. Jego historia nie była jednak pasmem sukcesów. Jest to raczej historia nieustannych zmagania z przeciwnościami losu.

Zdając sobie sprawę z tymczasowości skromnej siedziby Muzeum Etnograficznego przy ul. Studenckiej, Wydział Towarzystwa jeszcze w 1911 r. podjął starania o uzyskanie lepszego lokalu dla swej instytucji. Wskazał je prof. Franciszek Bujak. Był to gmach dawnego seminarium św. Michała na Wawelu. Marszałek Sejmu Krajowego Agenor hr. Gołuchowski³ wyraził na to zgodę i w 1913 r. Muzeum uzyskało nową siedzibę. Choć było to miejsce szczególne, którego ranga satysfakcjonowała twórców muzeum, to jednak zabytkowy budynek stanowiący nową jego siedzibę praktycznie był zrujnowany i wymagał ogromnych nakładów. Na szczęście symboliczny czynsz wynosił 1 koronę miesięcznie.

Udziela i inni członkowie Towarzystwa, mimo tych trudnych warunków doprowadzili w czerwcu 1914 r. do otwarcia wystawy, którą systematycznie powiększano w kolejnych latach. W 1920 r. do zwiedzania gotowych było 6 sal, w których prezentowano polską kulturę ludową. Były tam stroje ludowe, hafty i koronki, modele budownictwa ludowego wraz z fotografiami, sprzęty domowe i narzędzia, urządzone także izba krakowska z kompletnym wyposażeniem. Jedną salę przeznaczono na ukazanie eksponatów z Azji i Afryki przywiezionych przez podróżników i zesłańców na Syberię. Powiększała się liczba zbiorów i biblioteka Muzeum. Były to przede wszystkim dary zaangażowanych osób, ludoznawców i patriotów, którzy chcąc zachować okazy polskiej kultury przekazywali je do kolekcji muzealnych. Seweryn Udziela ściśle współpracował z nauczycielami wiejskimi, młodzieżą szkolną, z Kołami Krajoznawców, Ogniskami „Sokoła”. Gromadzili oni dla Muzeum eksponaty oraz sporządzali opisy różnorodnych zjawisk kulturowych opierając się na rozsyłanych przez Udzielę ankietach i kwestionariuszach. Żywy odzew na te działania wzbogacił archiwum Muzeum w niezwykle cenny materiał informacyjny wykorzystywany w pracy naukowej do dziś.

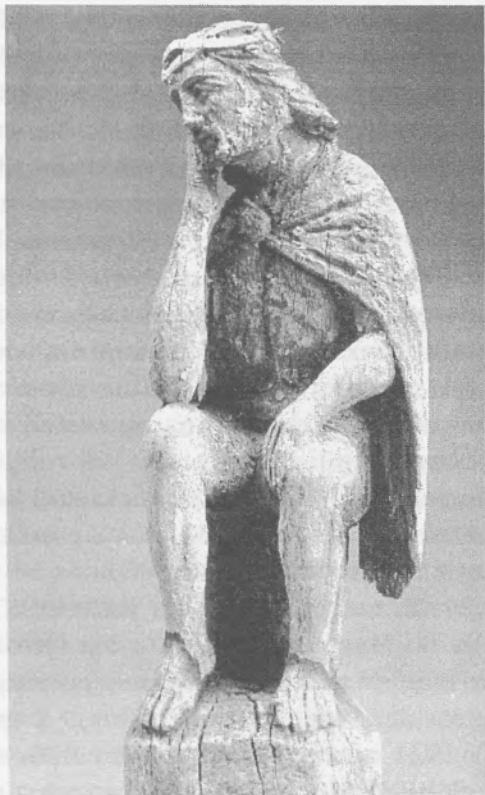
Działania wojenne w latach 1914–1918 nie zaszkodziły w istotny sposób instytucji. Choć była placówką niewielką to jednak po odzyskaniu niepodległości okazała się znaczącą. Nadal zarządzana była przez Towarzystwo Muzeum Etnograficznego w Krakowie, a na jej czele do

³ Agenor hr. Gołuchowski (1849–1921), polityk i dyplomata w rządzie austriackim; jego prawnuczka od 1991 r. jest dyrektorem Muzeum Etnograficznego w Krakowie.

1937 r. stał dyrektorem-kustoszem Seweryn Udziela. Współpracował z kilkoma początkującymi wówczas etnografami m.in. Tadeuszem Sewerynem (1894–1975)⁴ i Romanem Reinfussem (1910–1998)⁵.

W Muzeum stale brakowało pieniędzy. Pochodziły ze składek zmniejszającego się niestety Towarzystwa, subwencji miasta Krakowa i Ministerstwa Wyznań i Oświecenia Publicznego Rządu Polskiego, a także darów polonii amerykańskiej. Jednak jako licząca się instytucja popierana była gorąco w swych staraniach przez Uniwersytet Jagielloński i Akademię Umiejętności. Niezrozumiałe dla badających historię Muzeum było znikome poparcie działań Seweryna Udzieli przez działaczy ludowych, ruch ludowy czy tak popularne uniwersytety ludowe. Były one prawdopodobnie bardziej zapatrzone w przyszłość i zajmowanie się przeszłością, mimo że była to przeszłość warstwy chłopskiej, nie wydawało się im interesujące.

Wszystkie te trudności pobudzały jednak Udzielę i jego następców do zwiększonej aktywności. Prowadzono różnorodne działania: remontowano budynek, gromadzono eksponaty, organizowano badania naukowe na wsiach, systematycznie poszerzano wystawę stałą, współuczestniczono w wystawach czasowych także za granicą, prowa-



⁴ Prof. Tadeusz Seweryn (1894–1975) urodził się w Żabnie k. Tarnowa, studia ukończył na wydziale Filozoficznym i Prawa UJ oraz na Akademii Sztuk Pięknych w Krakowie. Walczył w Legionach J. Piłsudskiego. Po kampanii 1920 r. zamieszkał w Tomaszowie Mazowieckim gdzie założył tamtejsze muzeum i prowadził wielokierunkową działalność jako nauczyciel, pedagog, krajoznawca i muzealnik. W 1929 r. przeniósł się do Krakowa i w Liceum im. B. Nowodworskiego uczył rysunku. W 1930 r. rozpoczął pracę w Muzeum Etnograficznym w Krakowie.

⁵ Roman Reinfuss wybitny etnograf, badacz Łemkowszczyzny, znawca tradycyjnej sztuki ludowej, autor wielu monografii z tego zakresu, profesor, twórca Pracowni Dokumentacji Sztuki Ludowej PAN w Krakowie.

dzono działalność wydawniczą. Udziela, jak nikt inny odczuwał niedomagania systemu kształcenia szkolnego. Wystąpił wraz z prof. J. Talko-Hryncewiczem do władz oświatowych z programem wykładów z antropologii, archeologii i etnografii przeznaczonych dla nauczycieli, udostępnił bibliotekę i zbiory w celach naukowych. Pod koniec swego życia poświęcił się bardziej pracy pisarskiej. Korespondował z wieloma zainteresowanymi z kraju i z zagranicy. Udzielał porad, konsultacji. Pozycja Muzeum wzrastała. Z prośbą o udostępnienie eksponatów zwracały się różne pokrewne placówki i tak w 1922 r. wysłano eksponaty na wystawę do Sofii, w 1927 r. do Koszyc, Frankfurtu, Bytomia (wtedy za granicami Polski), w 1928 r. do Tokio wysłano model wesela krakowskiego, prezentowano nasze eksponaty także w Poznaniu i Warszawie.

W sierpniu 1912 r. Muzeum posiadało w ewidencji 3300 przedmiotów w tym ponad 200 eksponatów, a także książek, rysunków, fotografii itp. Znaczenie Muzeum dla społeczeństwa polskiego rosło, świadczyły o tym przekazywane lub kupowane dla Muzeum eksponaty. Wymienić tu należy dar „grona obywateli z Kowna”, którzy specjalnie dla Muzeum zakupili za ówczesne 100 rubli 91 ozdobnych elementów stroju ludowego z Litwy i 28 pisanek. Pod koniec 1913 r. Rada Miasta Krakowa przekazała na rzecz Muzeum ponad 800 eksponatów z Muzeum Przemysłowego w Krakowie. W kilka lat później Gabinet Sztuki UJ przekazał 224 eksponaty, a dr Adam Wrzosek 67 eksponatów z Serbii. W 1920 r. trafiła do Muzeum część kolekcji Heleny Dąbczańskiej – 305 eksponatów z Huculszczyzny i Cecylii Śniegockiej – 259 elementów strojów polskich i ruskich (dzisiejsza Ukraina). Z przekazu z Akademii Umiejętności w 1921 r. Muzeum otrzymało zbiory z Azji Środkowej i ponad 400 pisanek. W 1920 r. biblioteka muzealna obejmowała już 1166 tomów.⁶

W 1937 r. zmarł Seweryn Udziela, w ostatnich latach życia zadbał, by jego dzieło nie zmarnowało się. Zatrudnił kilku przygotowanych do pracy muzealnej i naukowej pracowników: Tadeusza Seweryna, Romana Reinfussa – późniejszego profesora i badacza, na krótko historyka sztuki dr. Jerzego Dobrzyckiego – późniejszego długoletniego dyrektora Muzeum Historycznego w Krakowie, młode absolwentki UJ Zofię Cieślę i Lutoslawę Hajównę – pracujące jeszcze długo w Muzeum. Po śmierci Seweryna Udziela jego miejsce zajął Tadeusz Seweryn. Funkcję dyrektora pełnił do 1965 r.

Aktywna praca nowego dyrektora rozpoczęła się uzyskaniem zgody

⁶ Por. P. Lechowski, U. Zębalska, *Seweryn Udziela jako założyciel biblioteki Muzeum Etnograficznego w Krakowie*, „Rocznik Muzeum Etnograficznego w Krakowie”, t. X, 1991.

Towarzystwa na nadanie Muzeum imienia swego założyciela. Przetrwalo ono do czasow upanstwowienia po 1945 r. Innym sukcesem bylo uzyskanie w jesieni 1938 r., na potrzeby wystawowe palacu Wołodkowiczow polozonego przed glownym dworcem kolejowym w Krakowie. Juz 4 czerwca nastepnego roku otworzono tam wystawe - duza i nowoczesna, jak na owe czasy - poswieconą kulturze ludowej Ziemi Krakowskiej. Powolano takze staraniem Związku Ziem Górskich Poradnię w Sprawach Strojów Ludowych, która prowadzil Roman Reinfuss. On tez prowadzil pracownię fotograficzną. Dzieki temu zatrzymano na kliszach wiele obrazow wsi. Material fotograficzny sluzyl takze do wymiany informacji z innymi instytucjami. Rozpoczeto systematyczne katalogowanie zbiorow, powiekszano biblioteke i zbiór archiwalny.

Roman Reinfuss podobnie jak Tadeusz Seweryn rozpoczel wykłady z etnografii na Uniwersytecie, co wzmocnilo takze pozycje Muzeum, wielu studentow zapisywalo sie na te kursy, a takze w ramach praktyk terenowych pomagalo w zdobywaniu materialow i eksponatow dla Muzeum. T. Seweryn i R. Reinfuss zaangazowali sie w prace w Komisji Swojszczyzny Związku Ziem Górskich. Nawiazrywano i kontynuowano kontakty z muzeami europejskimi, nawet gromadzono do ich kolekcji eksponaty z Polski. W 1938 r. Muzeum otrzymalo w darze od ks. Tadeusza Świstka, proboszcza na Spiszu, kolekcje 562 eksponatow zlozona glownie z obrazow na szkle, ceramiki, obrazow, elementow strojow ze Spisza, Orawy i Podhala. Myslano o utworzeniu oddzialu Muzeum w Kacwinie.

Tak pieknie rozwijajaca sie dzialalnosc przerwala wojna. W 1939 r. w pośpiechu pakowano nowa wystawe w palacu Wołodkowiczow. Okupant nakazal takze likwidacje muzeum na Wawelu. Dokonano selekcji zbiorow, czesc przygotowywano do wywozu do Niemiec, a pozostale na zniszczenie. Szczesliwie nie doszlo do tego, miedzy innymi dzieki sabotowaniu poleceń wladz okupacyjnych przez pracownikow Muzeum. Zbiory ulokowano w pustym jeszcze wtedy budynku Biblioteki Jagiellońskiej i w kilku innych miejscach. Ksiegi inwentarzowe oraz pozostala dokumentacje przechowali, z narazeniem zycia, pracownicy Muzeum. Dyrektor Seweryn zaangazowal sie w czasie wojny w dzialalnosc konspiracyjna i piecze nad zbiorami powierzyl R. Reinfussowi. On to zatrudniony przez wladze niemieckie jako techniczna pomoc konserwatorska mial dogladac segregacji zbiorow. Jego pozniejsza zona Zofia Ciešla jako adiunkt Muzeum przeniesiona zostala wraz z biblioteka Muzeum do Ostinstitutu. W 1943 r. okolo 100 skrzyń z eksponatami ulokowano w budynku Polskiej Akademii Umiejtnosci przy ul. Sławkowskiej, gdzie takze pracowal R. Reinfuss.

Po wyzwoleniu Krakowa Roman i Zofia Reinfussowie rozpoczęli odbudowywanie Muzeum. Na początku we własnym mieszkaniu przy ul. Karmelickiej. Do pracy zgłosili się dawni pracownicy Muzeum, odzyskano dokumentację. T. Seweryn za działalność wojenną został oskarżony przez władze komunistyczne, jednak po kilku miesiącach został uwolniony. Jeszcze w czasie jego nieobecności 27 kwietnia 1945 r. odbyło się pierwsze i ostatnie zebranie Towarzystwa Muzeum Etnograficznego w Krakowie przy udziale 15 członków. Uchwalono, aby *oddać całe Muzeum Etnograficzne tj. zbiory, bibliotekę i sprzęt muzealny na własność Państwa z równoczesną prośbą o zatrzymanie dotychczasowej nazwy*.⁷ W sierpniu tego samego roku nastąpiło protokolarne przejęcie zbiorów Muzeum przez przedstawicieli Wydziału Kultury i Sztuki Urzędu Wojewódzkiego w Krakowie. Nie oznaczało to jeszcze upaństwowienia zbiorów. Nastąpiło to dopiero w 1951 r.

Muzeum nie mogło wrócić na Wawel i dlatego zbiory ciągle pozostawały w skrzyniach, tułając się po Krakowie. Przez jakiś czas przechowywane były w gmachu koszar wojskowych – dzisiejszej Politechniki. Sytuacja lokalowa Muzeum wydawała się beznadziejna. Znowu energiczne starania prof. T. Seweryna uwieńczone zostały sukcesem. Po kilku interpelacjach Rada Narodowa Miasta Krakowa oddała do dyspozycji Muzeum za-
bytkowy budynek ratusza dawnego miasta Kazimierza, stojącego przy pl. Wolnica 1. Przed wojną cały Kazimierz zamieszkiwała ludność żydowska, a w budynku przeznaczonym na Muzeum znajdowała się szkoła, w czasie II wojny posterunek policji. Po wyzwoleniu budynek szybko został zajęty przez różne instytucje, pozostał tam także posterunek milicji.



Dyrektor Seweryn nie miał łatwego zadania. Trzeba było „załatwić” przeniesienia dla lokatorów budynku, by móc w nim się urządzić. W grudniu 1948 r. po raz pierwszy ulokowano w nowym budynku Muzeum część zbiorów biura, bibliotekę i archiwum, zorganizowano prowizoryczne pracownie pomocnicze.

⁷ Protokół z posiedzenia. Zbiory Archiwum MEK.

Powoli remontowano i przystosowywano budynek do potrzeb wystawienniczych i pracy ze zbiorami. W 1953 r. dokonano kontroli stanu zbiorów. W zawierusze wojennej zaginęło lub uległo całkowitemu zniszczeniu około 1800 eksponatów i kilkadziesiąt książek. Muzeum posiadało teraz ponad 30 tysięcy eksponatów. Zatrudniono nowych pracowników, w tym pracujących potem aż do emerytury: Zdzisława Szewczyka, Halinę Bittner-Szewczykową, Janusza Kamockiego, Aleksandrę Tyszko, Irenę Łopuszańską, Ewę Wallis, Bolesława Łopuszańskiego, Michała Maślińskiego, Czesława Witkowskiego, Janinę Legan, Marię Sułek. Pod koniec 1952 r. w Muzeum zatrudnionych było 20 pracowników, dużo więcej niż w latach międzywojennych.

Na początku 1950 r. Muzeum opuścili Zofia Reinfuss i dr Roman Reinfuss, który założył pracownię Instytutu Sztuki Polskiej Akademii Nauk i poświęcił się pracy badawczej i naukowej. Z zespołem badawczym przemierzał Polskę, rejestrując okazy sztuki ludowej, twórców ludowych, rzemiosło ludowe. Zgromadzony przez prawie pięćdziesiąt lat bezcenny materiał dokumentacyjny w 1998 r. znalazł się w zasobach Muzeum Etnograficznego w Krakowie, gdyż Instytut Sztuki PAN pracownię zlikwidował.

Mimo ogromnych trudności, jakie niosły czasy powojenne, już 3 czerwca 1951 r. w czterdziątą rocznicę istnienia Muzeum otwarto pierwszą część planowanej wystawy stałej. Nawiązywała ona do „wawelskiej”. Na parterze zbudowano dwie izby: krakowską i podhalańską oraz olejarnię i folusz, istniejące zresztą do dziś w niezmiennym prawie kształcie. Wydano także skromny przewodnik autorstwa dyrektora T. Seweryna. Fotografie z tamtych lat udokumentowały pracę ówczesnego zespołu pracowników. Wykonywali wszystko, co było potrzebne, nie bacząc na wykształcenie i formalne zakresy czynności. Magistrowie i więcej rzemieślnicy razem budowali ekspozycję, stawiali piece w izbach, folusz i olejarnię. Potem razem pielęgnowali nieistniejący już ogródek przed Muzeum.

W badaniach terenowych okresu powojennego skupiano się na penetrowaniu pograniczy góralsko-krakowskich w celu ustalenia południowej granicy między tymi regionami. Ratowano zabytki ruchome, zabezpieczano obiekty stałe współpracując ze służbami konserwatorskimi województwa, gromadzono eksponaty, robiono notatki, dokumentację fotograficzną i rysunkową. Jednocześnie rozwijano działalność oświatową, prelegetyczną, organizowano wystawy objazdowe dotyczące tradycji ludowej kultury. Muzeum realizowało politykę kulturalną państwa, powoli wyra-

biano w społeczeństwie polskim szacunek do tej dziedziny dziedzictwa kulturowego naszego kraju.

Jednocześnie współpracowano z innymi muzeami, wypożyczając eksponaty, na przykład do Paryża na wystawę prac kobiety polskiej. Energetycznym pomocnikiem prof. Seweryna został Zdzisław Szewczyk. Znanca wielu dziedzin etnografii, a szczególnie stroju krakowskiego i góralskiego. Doglądał także prac związanych z remontem, który rozpoczął się pod koniec lat 50. i trwał do 1965 r. Budynek przy pl. Wolnica obecny kształt zawdzięcza właśnie temu remontowi. Odtworzono wówczas część północną budynku, istniejącą do lat 80. XIX w. Ogromny strych zamieniono na pomieszczenia magazynowe i pracownie. Wnętrze budynku parter, I i II piętro przeznaczono na prezentację wystawy stałej i wystaw czasowych. Urządzono pracownię konserwatorską, fotograficzną i stolarską.

Wielkie dzieło postawienia na nowo Muzeum, pchnięcia go na nowe tory, wykonał prof. Tadeusz Seweryn; wraz z zespołem pracowników przygotował projekt wystawy stałej, po raz pierwszy w dziejach Muzeum tak obszernej i wyczerpującej, przejrzystej i czytelnej dla widza. Mimo cenzurowania wszystkiego, co było publicznie pokazywane, nie wycofano z wystawy, jak to zdarzało się w wielu miejscach, religijnego aspektu kultury ludowej. Dyrektor Seweryn nie doczekał się ukończenia dzieła i otwarcia wystawy stałej. Przeszedł na emeryturę w 1965 r. a jego miejsce zajął dyrektor z klucza partyjnego⁸ – mgr Edward Waligóra, młody, energiczny historyk sztuki.

Nowy dyrektor przy współpracy prof. Romana Reinfussa i art. plastyka Adama Młodzianowskiego, autora oprawy plastycznej wystawy stałej, dokończyli scenariusz i doprowadzili do uroczystego jej otwarcia 18 stycznia 1969 r. – w dniu uważanym za rocznicę wyzwolenia Krakowa spod okupacji niemieckiej przez wojska radzieckie.

Nastał nowy okres dla Muzeum, rozwinięto prace badawcze, przyjęto do pracy nowych pracowników, kupowano eksponaty. Sprzyjająca Muzeum polityka kulturalna państwa polskiego umożliwiała pracę naukową, powiększanie kolekcji, unowocześnianie metod pracy, prezentowanie wystaw, wymiany z zagranicą. Trzeba przyznać, że muzealnictwo polskie dopiero w 1962 r. zostało objęte ustawą o ochronie dóbr kultury i muzeach, a wiele rozporządzeń ukazało się jeszcze później. Dotychczasowe działania w muzeach opierały się na tradycji i dobrych wzorcach przedwojennych. Dlatego w końcowych latach 60. i 70. XX w. wiele czasu po-

⁸ Mowa o Polskiej Zjednoczonej Partii Robotniczej.

święcano w muzeach także na porządkowanie stanu posiadania, uzupełnianie obowiązującej dokumentacji itp.

Gwałtownie powiększająca się liczba zbiorów poprzez zakupy, przekazy eksponatów (np. z Muzeum Narodowego w Krakowie), czy dary instytucji lub osób prywatnych spowodowały powolne ograniczanie ekspozycji stałej na rzecz magazynów zbiorów. Dyrektor Waligóra na początku lat 70. wystarał się u władz o nowy budynek. Była to oficyna kamienicy przy ul. Sarego. W mocno wyeksploatowanym budynku pomieścić się miały zbiory, pracownie – konserwatorska i fotograficzna. Niekończące się remonty spowodowały, że tylko część zbiorów została tam ulokowana, natomiast obie pracownie działały bez przeszkód. Stan ten trwał do 1996 r., kiedy ze względów finansowych Muzeum musiało opuścić te lokale (wszystkie należały do prywatnego właściciela kamienicy).

W 1973 r. Muzeum pozyskało także zabytkową kamieniczkę przy ul. Krakowskiej 46, której remont zakończono w 1987 r. Pomieszczono tam dyrekcję, administrację, bibliotekę Muzeum, pracownię fotograficzną, stolarską, a parter i piwnice przeznaczono na wystawy czasowe. Obecnie te budynki, tj. Ratusz przy pl. Wolnica 1 i kamieniczka przy ul. Krakowskiej 46, są własnością Muzeum i stanowią jego siedzibę.

Dyrektor E. Waligóra prowadził Muzeum do 1987 r., po nim do 1991 r. dyrektorem był prof. Edward Pietraszek – historyk, socjolog, etnograf, przez wiele lat związany z Uniwersytetem Wrocławskim. Po jego rezygnacji funkcję dyrektora objęła mgr Maria Zachorowska, etnograf, której całe zawodowe życie związane jest z Muzeum Etnograficznym w Krakowie.

W 1987 r. w pięćdziesiątą rocznicę śmierci Seweryna Udzieli przywrócono Muzeum dawną nazwę z imieniem założyciela – Muzeum Etnograficzne im. Seweryna Udzieli. Na sesji jemu poświęconej, obecny był prof. Roman Reinfuss – jedyny żyjący wówczas pracownik Udzieli. Prof. Reinfuss doprowadził wtedy do wydania ostatniego dzieła Seweryna Udzieli. Oficyna Wydawnicza z Nowego Sącza wydała *Ziemię Biecką* – pracę opartą na materiałach zebranych przez Udzielę.

Przedstawione tu dzieje Muzeum Etnograficznego im. Seweryna Udzieli w Krakowie, to przykład historii jednej instytucji, tak bardzo związanej z Krakowem i odpowiedzialnej za materialne ślady przeszłości. Nie istniałaby gdyby nie odczuwana konieczność otoczenia opieką przeszłości i gdyby nie było eksponatów, kolekcji, zbiorów świadczących o kulturze ludu wiejskiego stanowiącego istotną część naszego narodu.

Warto się im przyjrzeć i je poznać. Na wystawie stałej, choćby ogromnej, nie da się pokazać ich wszystkich. Pozostałe przechowuje się w spe-

cialnie przygotowanych magazynach, zabezpiecza, naprawia i chroni. Udostępnia się je zainteresowanym i prezentuje na wystawach czasowych organizowanych w siedzibie muzeum lub innych muzeach w kraju i za granicą. Opisuje się je, fotografuje, tworzy katalogi i opracowania, tak by można było dowiedzieć się więcej o minionym czasie.

Wielu zwiedzających, dziennikarzy i innych zainteresowanych zadaje często pytania, co kryją magazyny muzealne. A więc na początku kilka danych liczbowych. Zbiory liczą niecałe 80.000 eksponatów, z czego około 70 proc. to zbiory z krajów europejskich głównie dawnych ziem polskich (sprzed 1945 r.), południowych sąsiadów Polski i krajów bałkańskich. Około 10 proc. eksponatów to zbiory z innych kontynentów świata. Trzon kolekcji prezentujących polską kulturę ludową stanowią zbiory z południowej Polski. Znajdują się one pod bezpośrednią opieką działów, którymi kierują kustosze. Dział stroju i tkanin ludowych zajmuje się strojem i odzieżą, biżuterią, zdobnictwem stroju, tkaninami użytkowymi i dekoracyjnymi, tkactwem, społeczną i obrzędową rolą stroju, historią stroju ludowego. Dział kultury materialnej zajmuje się szeroką tematyką gospodarowania na wsi, rolnictwem, hodowlą, pasterstwem, rybołówstwem, pszczelarstwem itd., rzemiosłem ludowym, wyposażeniem wnętrz mieszkalnych, budownictwem, historią wsi i gospodarki wiejskiej. Dział sztuki zajmuje się tradycyjną i współczesną sztuką ludową, malarstwem, grafiką, rzeźbą, przejawami sztuki twórców niepełnosprawnych, zdobnictwem ludowym jak wycinanki, malowanki, estetyką wsi i jej mieszkańców. Dział kultury społecznej wsi zajmuje się problematyką społeczeństwa wiejskiego, wierzeniami, zwyczajami i obrzędami, religijnością ludową, muzyką ludową. Dział dokumentacji kultury ludowej i historii Muzeum (w tym archiwum zakładowe) gromadzi wszelkiego rodzaju materiały dokumentujące przejawy kultury ludowej: pisane, fotograficzne, na taśmach filmowych i wideo, rysunki, druki ulotne, pocztówki, itp. oraz materiały dokumentujące działalność Muzeum.

W całości zbiorów wyróżnić należy szczególnie wartościowe grupy eksponatów, a są to stroje krakowskie i różnych grup góralskich unikatowe w skali kraju, zbiór skrzyń wianny z całej Polski, zegarów, uli, rzeźb przedstawiających Chrystusa Frasobliwego (z najstarszym zachowanym w Polsce w kapliczce z 1657 r.), zbiór obrazów malowanych na szkle z Podhala, Spisza i Orawy, kolekcję wizerunków Matki Boskiej Częstochowskiej, druków dewocyjnych, kolekcje szopek ludowych i krakowskich (z najstarszą zachowaną z 1901 r.), kolekcję pisanek liczącą około 6 tysięcy sztuk.

Muzeum posiada także zbiory – jedno z najstarszych w Polsce – z kra-

jów pozaeuropejskich. Są to na przykład futra z Syberii przywiezione w XIX w. przez zesłańca Benedykta Dybowskiego i innych, lalki tradycyjnego teatru i tkaniny z wyspy Jawa w Indonezji, zbiór przedmiotów codziennego użytku i ozdób z Kamerunu i Fernando Po przywiezionych przez Stefana Szolc-Rogozińskiego w końcu XIX w., czy podobny zbiór pozyskany wśród Buszmenów i Hotentotów z południowej Afryki przez wybitnego językoznawcę prof. Romana Stope. Z lat późniejszych pochodzi zbiór masek i figur obrzędowych z Nowej Gwinei ofiarowanych Muzeum przez misjonarza werbistę Ernesta Golly'ego, licząca około 800 sztuk kolekcja z terenów tropikalnych Ameryki Płd. darowana przez dr. Borysa Malkina, okazały zbiór z Peru pozyskany przez Andrzeja Krzanowskiego i jego żonę oraz Marię Zachorowską, a także unikalne dziś okazy z Afganistanu i Pakistanu pozyskane przez dr. Krzysztofa Wolskiego w latach 60. i 70. XX w.

Wraz z rosnącymi zbiorami, z koniecznością ich opracowania i konserwacji powiększono zespół pracowników merytorycznych, konserwatorskich, a także pionu działalności oświatowej. Na początku lat 70. XX w. przez kilka lat funkcjonował w podziemiach Muzeum Klub Miłośników Folkloru z teatrem i kawiarnią.

W tym czasie rozpoczął się okres wielu zmian i polityka państwa kierowała się ku Europie. Jednym z jej elementów było prezentowanie osiągnięć kulturalnych za granicą. Muzeum miało w tym spory udział, prezentując nasze wystawy odpowiadające zainteresowaniom publiczności – były to prezentacje malarstwa nieprofesjonalnego, współczesnej sztuki ludowej w Rzymie, Florencji, miastach Holandii i południowych Niemiec. W Miluzie w centrum tkactwa francuskiego przedstawiono wystawę tkanin i strojów ludowych.

Muzeum przyjmowało także do siebie wystawy spoza Polski: z Meksyku, Ekwadoru, Niemiec (Norymberga), ZSSR (Moskwa), Macedonii, Grecji. Kilku pracownikom Muzeum udało się wyjechać na indywidualne badania terenowe za granicę do Indii, Afganistanu, Pakistanu, Nepalu, Indonezji, Peru, a także na stypendia fundowane przez Ministerstwo Kultury i Sztuki. Lata 80. XX w. obfitowały w wielkie zmiany, które Muzeum także odczuło. Bardziej realne wtedy wydawały się robione wówczas plany. Nadal Muzeum organizowało wystawy i to znaczące, jak w 1982 r. poświęconą kultowi Matki Boskiej Częstochowskiej – wielkiej, odważnej w tych czasach wystawy, za którą Muzeum otrzymało nagrodę z kręgów kościoła rzymsko-katolickiego.

Z innych wymienić należy wystawy o tematyce egzotycznej, gdyż te cieszyły się największą popularnością, prezentowano je w wielu muzeach

Polski południowej i centralnej. Były to wystawy poświęcone Czarnej Afryce, kulturom Indii i Afganistanu, Ameryki Płd. Niektóre z nich wędrowały także za granicę, jak ta poświęcona wizerunkowi Matki Boskiej Częstochowskiej; sztuka ludowa prezentowana była w Niemczech, Szwecji, a szopki krakowskie we Włoszech i Niemczech.

Podjęto pracę nad nowym kształtem wystawy stałej, której nie zakończono jeszcze całkowicie. Nawiązano ponownie koleżeńskie stosunki z muzeami i instytucjami naukowymi. Po sześciu latach przerwy wznowiono wydawanie „Rocznika Muzeum”. Zorganizowano interesujące wystawy za granicą, na przykład poświęcone szopkom krakowskim we Włoszech (Turyn, Werona), w miastach środkowych Niemiec, we Francji (Paryż). Wydarzeniem na miarę nowych czasów była wystawa przygotowana przez Muzeum Krajoznawcze w Irkucku i prezentowana w naszym Muzeum, uzupełniona własnymi zbiorami. Zaprezentowano dorobek naukowy polskich zesłańców na Syberię, wywiezionych tam po powstaniach narodowo-wyzwoleńczych, jakie miały miejsce na terenie ziem polskich w XIX w.

W Krakowie pokazaliśmy z kolei dużą wystawę poświęconą kulturze Tybetu, wykorzystując liczne zbiory muzealne i prywatne z różnych miast. Z okazji 500. rocznicy odkrycia Ameryki zaprezentowaliśmy wspaniałe zbiory z Amazonii w wystawie „Indianie lasów tropikalnych”, z innych to wystawy o kulturze Huculów, o garncarstwie ludowym, o historii szopki krakowskiej, o kulturze Podhala, o kulcie Matki Boskiej z Ludźmierz. Z okazji kończącego się wieku XX Muzeum przygotowało wystawę w ramach Festiwalu Kraków 2000 „Oblicza Boga”. Z niezwykle żywym odzewem spotkała się wystawa „Szkoło! Szkoło! Gdy cię wspominam...” z towarzyszącymi jej lekcjami muzealnymi.

Za granicą nadal popularnością cieszą się szopki krakowskie, pokazywaliśmy je w Hiszpanii i Francji w kilku latach w kilku miastach, w Niemczech, Szwecji i Słowacji. W Polskim Instytucie Kultury w Paryżu prezentowano na początku lat 90. XX w. kilka wystaw z cyklu „Polskie zwyczaje ludowe”, w Kittsee w Austrii i Liege w Belgii zorganizowaliśmy wystawę „Krakowiacy”. Dla innych muzeów w Polsce przygotowano wystawy o tematyce pozapolskiej, o kulturze ludów mieszkających w Andach, o kulturze Afganistanu, Indii, ale także o kulturze regionu krakowskiego.

Rozwijano współpracę z muzeami za granicą - z Musée du Carnaval et du Masque w Binche i Musée de la Vie Wallonne z Liege w Belgii - która zaowocowała wymianą wystaw prezentowanych w naszych salach wystawowych.

Podjęliśmy kontynuację „Rocznika Muzeum”, ukazały się kolejne tomy, ostatni w 1998 r. Publikuje się katalogi i informatory do wystaw.

Muzeum prowadzi szeroką działalność edukacyjną, głównie z dziećmi przez organizowanie lekcji muzealnych (obecnie 14 tematów), w czasie których dzieci mają możliwość zapoznać się z różnymi dziedzinami kultury, wziąć do ręki eksponat, przymierzyć strój ludowy, skleić ozdoby choinkowe czy zabawić się w tradycyjne, często zapomniane, proste gry wymyślone przez dzieci wiejskie. Organizujemy dla nich konkursy i zabawy. Współpracujemy z dorosłymi i dziećmi upośledzonymi, umożliwiając im dotarcie do eksponatów i tematów im nieznanym.

W 2001 r. Muzeum ukończyło 90. rok swej działalności. Z tej okazji zorganizowaliśmy dwie wystawy: „90 lat Muzeum Etnograficznego im. Seweryna Udzieli w Krakowie” oraz „Podróżnicy. Najstarsze zbiory pozaeuropejskie w kolekcji Muzeum Etnograficznego im. S. Udzieli w Krakowie”. Wydano wraz z Wydawnictwem BOSZ album pt. *Folklor* prezentujący najbardziej wartościowe eksponaty z kolekcji Muzeum, a pozyskane na terenie całej Polski. Oprócz albumu Muzeum wydało tekę pt. *Drzeworyty ludowe z Płazowa* zawierającą 22 grafiki ludowe wydane na podstawie posiadanych w Muzeum klocków drukarskich oraz zawieszono w internecie własną stronę informacyjną. 16 listopada 2001 r. odbyło się uroczyste spotkanie władz z pracownikami i przyjaciółmi Muzeum. Kilkanaście osób zostało odznaczonych przez Prezydenta RP srebrnymi i złotymi krzyżami zasługi oraz odznaką Zasłużony Działacz Kultury przyznaną przez Ministra Kultury. Całość obchodów zamknęła msza św. odprawiona w asyście ks. Władysława Pilarczyka w kościele pod wezwaniem Bożego Ciała w Krakowie w niedzielę 18 listopada. Tym samym rozpoczęliśmy kolejny etap pracy, który doprowadzić ma Muzeum do stulecia istnienia.

Przy okazji jubileuszu wielu mówców podkreślało znaczenie Muzeum Etnograficznego w Krakowie, które było i jest instytucją ważną i potrzebną na mapie kulturalnej Krakowa i Polski. To tu przechowuje się znaczącą część naszego dziedzictwa narodowego, które poznają kolejne pokolenia Polaków, a także naszych bliskich i dalekich sąsiadów. Rodzima kultura, w tym kultura ludowa stanowi i będzie stanowić w przyszłości nasz cenny i oryginalny wkład we wspólne dziedzictwo jednoczącej się Europy, z drugiej zaś strony pozostanie elementem wspomagającym zachowanie naszej tożsamości kulturowej i podtrzymanie naszej odrębności narodowej.